

# Exit la croissance ?

Département analyse et prévision (équipe internationale)

*Ce texte s'appuie sur les perspectives 2016-2018 pour l'économie mondiale et la zone euro dont [la version intégrale est disponible ici](#).*

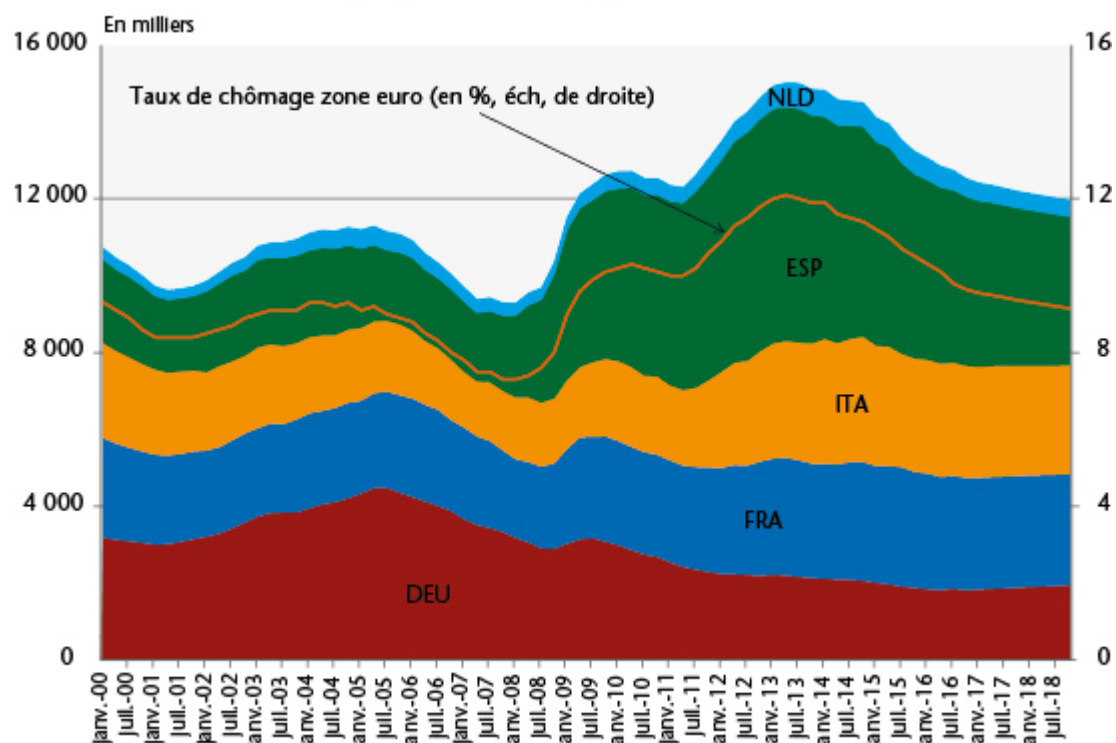
Après avoir évité le Grexit pendant l'été 2015, les Européens devront faire face au Brexit. Au-delà de l'impact qui devrait être significatif sur l'économie du Royaume-Uni se pose la question des effets de ce choc sur les autres pays. Alors que tous les clignotants semblaient s'être mis au vert permettant à la zone euro de sortir d'une double récession liée à la crise financière de 2007-2008 puis à la crise des dettes souveraines, la perspective du Brexit ne risque-t-elle pas d'interrompre ce mouvement de reprise ? Cette crainte est d'autant plus fondée que la reprise tardive n'a pas permis de résorber l'ensemble des déséquilibres qui ont résulté des années de crise. Le taux de chômage de la zone euro dépassait encore 10 % au deuxième trimestre 2016. Un coup d'arrêt sur la croissance ne ferait qu'accentuer la crise sociale et alimenterait en retour les doutes – et donc la défiance – sur la capacité de l'Europe à satisfaire ses ambitions inscrites en préambule du [Traité sur le fonctionnement de l'Union européenne](#) et rappelées à [Lisbonne en 2000](#).

Pourtant, alors que l'on pouvait craindre un nouveau choc financier, force est de constater que celui-ci ne s'est pas produit. Certes, le Brexit sera le fruit d'un long processus qui n'a pas encore démarré, mais il semble que le pire a été évité pour l'instant. L'économie britannique verrait sa croissance divisée par deux en 2017. Mais les effets négatifs à court terme sur les autres pays de la zone euro seraient assez limités, sauf peut-être en Irlande où l'interdépendance avec le Royaume-Uni est plus forte. La reprise mondiale poursuivrait donc sa route. Néanmoins, la croissance

ralentirait dans la zone euro et passerait de 1,9 % en 2015 à 1,3 % en 2018. En effet, les nombreux facteurs qui avaient permis d'amorcer la reprise [\[1\]](#) vont en partie s'essouffler. Le prix du pétrole a déjà entamé une hausse après un point bas à moins de 30 dollars en janvier 2016. Il dépasse aujourd'hui à nouveau les 50 dollars le baril. Quant à l'euro, il fluctue depuis le début de l'année autour de 1,1 dollar alors qu'en 2014 et 2015, il s'était déprécié de 12,5 et 11,3 % respectivement. Par contre, La politique monétaire de la BCE reste expansionniste et les politiques budgétaires sont beaucoup moins restrictives qu'entre 2011 et 2014. En 2015 et 2016, l'impulsion agrégée a même été légèrement positive. Enfin, le commerce mondial connaît un fort ralentissement, qui va bien au-delà du changement de modèle de croissance de l'économie chinoise qui se traduit par une décélération de ses importations. On espérait cependant qu'après l'amorçage de la reprise, une dynamique vertueuse de croissance s'enclencherait dans la zone euro. L'accélération de la croissance liée à des facteurs en partie exogène permettrait des créations d'emplois, la hausse des revenus et de meilleures perspectives pour les ménages et les entreprises. Ces éléments devaient être propices au retour de la confiance et stimuler en retour l'investissement et la consommation. Les dynamiques de l'investissement productif en France ou en Espagne au cours des derniers trimestres donnaient du crédit à ce scénario. La reprise ne serait certes pas avortée mais un tel rythme de croissance semble bien insuffisant pour réduire les déséquilibres induits par de longues années de récession ou de faible croissance. A la fin de l'année 2018, le taux de chômage de la zone euro serait encore près de 2 points supérieur à celui de la fin 2007 (graphique). Pour les cinq principaux pays de la zone euro, cela représente près de 2,7 millions de chômeurs en plus. Dans ces conditions, bien plus que le Brexit, c'est sans doute la situation sociale de la zone euro qui met à mal le projet européen. L'Europe ne peut certainement pas être tenue seule responsable du faible dynamisme de la croissance et du niveau de chômage dans chacun

de ses pays mais les perspectives actuelles témoignent que nous n'avons sans doute pas atteint les objectifs qui avaient été fixés à Lisbonne en 2000, c'est-à-dire faire de l'Union européenne « l'économie de la connaissance la plus compétitive et la plus dynamique du monde d'ici à 2010, capable d'une croissance économique durable accompagnée d'une amélioration quantitative et qualitative de l'emploi et d'une plus grande cohésion sociale ».

**Graphique : Le chômage dans la zone euro**



Source : Eurostat, prévisions OFCE octobre 2016.

[1] Voir la précédente [synthèse](#) d'avril 2016 sur la conjoncture internationale de l'OFCE.

---

## La crise sur un plateau

par [Xavier Timbeau](#)

Ce texte résume [les perspectives 2013-2014 de l'OFCE pour](#)

## [l'économie mondiale.](#)

Six années après le début de la crise financière et économique, l'accélération attendue de la croissance mondiale en 2014 (tableau 1) aurait pu laisser espérer la fin du marasme. Certes, la crise des dettes souveraines en zone euro est terminée, ce qui constitue une étape importante, mais, au-delà de quelques chiffres positifs, rien n'indique que la crise est finie. L'activité en zone euro a atteint un plateau et les mécanismes à l'origine de la crise des dettes souveraines dans la zone – la crainte du défaut sur les dettes publiques ou privées – peuvent faire replonger à tout instant les économies, des États-Unis comme de l'Europe, du Royaume-Uni comme celle du Japon.

**Tableau 1. Perspectives de croissance mondiale**

Taux de croissance annuels, en %

	Poids <sup>1</sup> dans le total	PIB en volume		
		2012	2013	2014
EUZ	15,5	-0,5	-0,4	0,9
GBR	3,2	0,1	1,3	1,7
USA	20,8	2,8	1,5	2,4
Japon	6,3	2,0	2,0	1,0
Pays développés	53,5	1,3	0,9	1,7
Monde	100	2,8	2,5	3,1

1. Pondération selon le PIB et les PPA de 2008 estimés par le FMI.

Sources : FMI, OCDE, sources nationales, calculs et prévision OFCE octobre 2013.

La crise est globale et présente des caractéristiques peu ou jamais observées dans le passé. Ainsi, les taux d'intérêt souverains sont exceptionnellement bas, sauf dans les pays dont les marchés financiers doutent, mais dont le poids dans la masse globale de dette publique est faible. Cela indique une situation de trappe à liquidité où la politique monétaire conventionnelle a atteint ses limites et où la capacité des institutions monétaires à énoncer un avenir auto-réalisateur est cruciale. Or, comme pendant la crise de 1929, le débat fait rage sur cette capacité et suscite beaucoup d'interrogations quant à la sortie de crise. La politique

monétaire est au cœur de cette incertitude : les mesures extraordinaires mises en place retiennent-elles les économies au bord du gouffre ? Les retirer est-il opportun ? Ou bien n'a-t-on fait qu'improviser un pis-aller dont les conséquences inflationnistes seront la source d'une prochaine crise ?

L'activité économique, mesurée par le PIB de l'ensemble de la zone euro, ne se contracte plus. Pour autant, la situation de sous-activité ne se résorbe pas. Or, tant que les économies restent en situation de sous-activité, les effets de la crise persistent et se diffusent au cœur des sociétés. Que l'on observe le PIB par tête, les écarts de production ou le chômage, les indicateurs nous décrivent un plateau, largement en deçà de 2007. Ainsi, la persistance du chômage au-dessus de son niveau d'équilibre gonfle-t-elle les cohortes de chômeurs non-indemnisés ou de longue durée. Le niveau élevé du chômage pèse sur la cohésion sociale et menace les sociétés bâties sur l'intégration par le travail. Les chômeurs sont renvoyés vers les solidarités familiales ou vers les filets de protection sociale, eux-mêmes soumis à la consolidation budgétaire. Les jeunes entrant sur le marché du travail retardent leur accès à l'emploi et porteront longtemps les stigmates de ce chômage initial sur leurs salaires ou leurs carrières.

Mais le chômage a une incidence plus large. La peur de perdre son emploi, de voir son entreprise fermée ou délocalisée se diffuse à ceux qui ont un emploi et dont les salaires finissent par être affectés ou qui sont contraints d'accepter des conditions de travail dégradées. C'est ainsi que l'Europe du Sud s'engage dans la déflation salariale et, par le jeu de la concurrence, y entraînera les pays voisins.

Cette absence de reprise ne doit pas surprendre. Un programme généralisé et massif de consolidation budgétaire a été conduit dans les pays développés. Le cumul des impulsions de 2008 à 2013 permet de faire le bilan de la stimulation des économies pendant la récession de 2008/09 puis de la consolidation qui a suivi (tableau 2).

**Tableau 2. Impulsions budgétaires 2008-2014**

En points de PIB

	2008	2009	2010	2011	2012	2013	2014	2008-14
DEU	0,1	0,6	1,3	-1,1	-1,2	0,2	0,1	0
AUT	-0,2	0,3	0,5	-1,4	-0,3	-0,9	-0,4	-2,4
BEL	0,6	1,9	-0,1	0,1	-0,6	-1,0	-0,5	0,4
ESP	2,4	2,0	-1,4	-1,3	-3,4	-1,6	-1,0	-4,3
FIN	-0,8	0,4	1,3	-0,7	-0,3	-1,4	-0,3	-1,8
FRA	-0,1	2,7	-0,5	-1,8	-1,2	-1,4	-0,7	-3,0
GRC	3,0	3,2	-7,6	-5,5	-3,9	-3,3	-1,7	-15,8
IRL	4,9	2,2	-4,2	-1,5	-2,0	-1,7	-1,7	-4,0
ITA	-0,5	0,9	-0,7	-0,4	-3,0	-1,5	-0,6	-5,8
NLD	-0,4	4,0	-1,1	-0,5	-1,4	-1,5	-1,0	-1,9
PRT	-0,1	5,0	-0,3	-3,7	-3,9	-1,5	-1,5	-6,0
EA (11)	0,3	1,7	-0,3	-1,2	-1,8	-0,9	-0,4	-2,6
USA	3,0	3,8	-0,8	-1,3	-1,4	-1,5	-0,7	1,1
GBR	0,6	2,8	-2,7	-3,2	-0,5	-1,0	-1,0	-5,0
JPN	-0,9	4,8	0,5	0,5	0,5	1,9	-1,3	6,0

Sources : Comptabilités nationales, calculs et prévisions OFCE octobre 2013.

Le débat sur les multiplicateurs budgétaires, à partir des analyses empiriques basées sur des modélisations structurelles ou l'examen systématique des épisodes historiques, valide la causalité allant des impulsions budgétaires vers les écarts de production. Une grande part de l'écart de production en 2013 résulte de la consolidation budgétaire. Il n'y a pas d'effet permanent de la crise sur l'activité, mais la conséquence d'une austérité budgétaire sans précédent.

Les pays développés se sont engagés dans cet effort de consolidation sous la pression des marchés financiers, relayée par les autorités européennes. La crainte de difficultés pour financer la dette publique (dont le renouvellement se fait dans des proportions importantes chaque année et dont la maturité est de l'ordre de 10 ans dans les pays développés), voire la crainte de perte de l'accès au financement, s'est matérialisée par une hausse des taux souverains et n'a pas laissé beaucoup de possibilités aux États. Pour regagner du crédit, il fallait prouver sa capacité à réduire son déficit, quel qu'en soit le prix. La consolidation qui en a résulté n'a été faite que de façon préventive. Les exemples grec, mais

aussi portugais, espagnol ou italien illustreraient le risque à ne pas avoir des finances publiques ordonnées. Pour certains, dont les économistes de la Commission européenne, c'est en fait la consolidation massive engagée dans les pays membres qui a permis de mettre fin à la crise de la zone euro. Il existe pourtant une explication alternative et lourde de sens quant à l'opportunité de la consolidation budgétaire : le rôle pris par la Banque centrale européenne et les engagements solidaires implicites des pays de la zone euro ont été plus convaincants que les politiques économiques qui ont prolongé et aggravé la récession.

Le désendettement public et privé des économies est la clef de la sortie de la crise. Il nécessite une stratégie claire et raisonnable combinant retour de l'activité et réduction du chômage, maintien des taux d'intérêt souverains à un niveau bas et consolidation budgétaire à un rythme bien tempéré. Cette stratégie demande une maîtrise du calendrier, une constance dans la politique suivie, une coordination entre États et entre agents économiques au sein des États. En zone euro, elle repose sur un engagement crédible des États membres vers l'assainissement budgétaire à moyen terme et un engagement de la Banque centrale européenne pour que les écarts de taux soient réduits au maximum. La discipline budgétaire par les marchés ne fonctionne pas, il faut lui opposer la volonté politique de la stabilité économique.