

# Lettre au Président de la République française, François Hollande

par [Jérôme Creel](#), [Xavier Timbeau](#) et [Philippe Weil](#)

Le 15 mai 2012, nous adressions une lettre au Président de la République française pour faire part de nos craintes sur la poursuite de politiques de restriction budgétaire entamant le potentiel de croissance de l'Union européenne. Nous proposons un Pacte budgétaire intelligent, un Smart Fiscal Compact. La lettre initiale a été préparée [en anglais](#), car elle s'inscrit dans le cadre d'un débat résolument européen. En voici la traduction française.

Monsieur le Président,

La France et l'Union européenne sont à un tournant économique critique. Le chômage est élevé, la perte d'activité induite par la crise financière depuis 2008 n'est pas résorbée et vous avez promis, dans ce contexte dégradé, d'éradiquer les déficits publics français d'ici 2017.

Votre prédécesseur s'était engagé à atteindre le même objectif, quoiqu'un peu plus tôt, en 2016 et votre campagne a été marquée par la priorité que vous avez donnée à faire participer les plus riches à l'effort fiscal. Cette différence est importante et elle a probablement pesé dans le résultat final mais, d'un point de vue macroéconomique, elle reste secondaire tant que le long terme de l'économie européenne et française ne dépend pas de son court terme.

Selon la macroéconomie standard qui a longtemps constitué le cadre de la politique économique, les multiplicateurs budgétaires sont positifs dans le court terme mais nuls dans le long terme, long terme déterminé par la productivité et

l'innovation. Dans ce cadre, réduire les déficits à un rythme moins soutenu allège un peu le fardeau dans l'immédiat mais ne change rien à long terme. Au bout du compte, l'austérité est la seule solution pour réduire durablement le ratio dette sur PIB et elle est douloureuse – très douloureuse même. Notons en effet que :

- La fable selon laquelle les multiplicateurs à court terme pourraient être négatifs a définitivement été écartée. Une restriction budgétaire a un impact négatif sur l'activité, sauf dans le cas très particulier d'une petite économie ouverte qui, en régime de changes flexibles mène une politique monétaire accommodante, ce qui est loin de pouvoir s'appliquer à la France d'aujourd'hui. Parce que la France de 2012 n'est pas la Suède de 1992, la perspective d'un meilleur état futur des finances publiques n'est pas à même de compenser les effets récessifs directs et immédiats d'une restriction fiscale.

- Si, comme le dit le FMI, la crise financière a durablement réduit l'activité économique, alors le déficit public que connaît la France est structurel – pas conjoncturel. Dans ce cas de figure, la seule solution est une restriction budgétaire pour assurer la soutenabilité à long terme.

- Par ailleurs, il existe désormais un consensus sur le fait que les multiplicateurs budgétaires de court terme sont élevés en bas de cycle et plus faibles en haut de cycle. Ainsi, laisser croître la dette en période faste et chercher à réduire les déficits en période de ralentissement est très coûteux.

Cette analyse est cependant périmée car il semble de plus en plus évident que la crise financière a profondément changé le contexte macroéconomique. Les multiplicateurs budgétaires y sont toujours positifs à court terme mais ne sont pas nuls à long terme à cause de deux effets contradictoires :

- Le premier est le cauchemar des dirigeants français et européens, alimenté par le travail historique de Carmen

Reinhart et de Kenneth Rogoff et illustré par les difficultés que l'Italie, l'Espagne ou la Grèce ont rencontrées lorsqu'il a fallu refinancer leur dette publique. Dans ce cauchemar, le pire se produirait après que le rapport de la dette au PIB aurait franchi un seuil se situant autour de 90%. Passé ce seuil, les investisseurs réaliseraient brutalement qu'il n'y a plus de moyen facile de ramener la dette à un niveau contrôlable sans inflation ou sans répudiation. Ils exigeraient alors des taux plus élevés pour couvrir ce risque, impliquant une dégradation des comptes publics et alimentant l'effet "boule de neige" sur la dette. La restriction budgétaire qui serait alors imposée par la dégradation des conditions de financement achèverait de creuser la récession – validant ainsi les doutes des investisseurs sur la soutenabilité des finances publiques. Le franchissement du seuil déclencherait une spirale irréversible. Pour l'éviter, il faudrait s'infliger immédiatement une restriction budgétaire conséquente pour en éviter une future encore plus considérable. Dans ce schéma, notre salut (économique) passerait par un changement radical et immédiat de cap pour échapper à la tempête qui s'annonce.

- Mais il existe un danger symétrique : dans un contexte de finances publiques dégradées non pas par le laxisme budgétaire (ce qui exclut la Grèce) mais par la crise financière de 2008, une restriction budgétaire maintenant peut provoquer un effondrement social, politique ou économique ou détruire durablement la capacité productive. La restriction budgétaire ne serait donc pas simplement récessive à court terme mais également à long terme. L'expansion budgétaire serait alors une condition nécessaire pour la prospérité à long terme et la soutenabilité des finances publiques. Dans ce schéma, notre salut exigerait que nous gardions le cap dans la tempête.

Monsieur le Président, la pertinence de votre stratégie visant à « équilibrer les comptes publics en 2017 » dépend celui de ces deux écueils que vous considérerez comme le plus menaçant ou inéluctable. Devez-vous craindre que la négligence

budgétaire finisse toujours par se payer au prix fort ou devez-vous redouter par-dessus tout qu'une rigueur brutale compromette le futur de notre économie et n'alimente frustrations et désespoirs ?

Pour répondre à ces questions redoutables, les préjugés ou l'idéologie sont de mauvais conseils. Nous vous pressons au contraire de considérer les éléments les plus factuels :

- Les notations des dettes souveraines de pays dont les déficits et les dettes publics sont considérables, comme les Etats-Unis et le Royaume-Uni, ont été dégradées par les agences de notation sans conséquence particulière. Votre prise de fonctions ne s'est pas, elle non plus, traduite par une dégradation des conditions de financement de l'Etat. Ceci laisse à penser que les marchés comprennent mieux, semble-t-il, que certains dirigeants, que le problème principal des finances publiques européennes n'est ni la dette ni les déficits mais bien la gouvernance de la zone euro et ses politiques monétaire et budgétaire. Un prêteur en dernier ressort – il n'y en a pas en zone euro – résoudrait facilement et directement les crises de dette souveraine. L'objection voulant que cela forcerait la Banque centrale européenne à monétiser les dettes publiques, en violation de ses statuts et de son objectif de stabilité des prix, ne tient pas. La simple possibilité d'une monétisation réduirait en effet la prime de risque et en éliminerait la nécessité, de sorte qu'il n'y aurait plus de panique autoréalisatrice sur le financement d'un Etat et de crise de dette souveraine italienne, espagnole, voire française.

- En outre, Ugo Panizza et Andrea Presbitero ont montré qu'il n'existe pas de preuve historique convaincante que la réduction de la dette engendre une croissance plus forte. Dès lors, l'affirmation courante selon laquelle la réduction de la dette publique est un prérequis à la reprise de l'activité est au mieux une corrélation, au pire fallacieuse, mais en aucun cas une causalité impliquée par les données.

- Vingt années de stagnation au Japon nous rappellent que la déflation est un piège durable et délétère. La sous-activité pousse les prix inexorablement à la baisse. Paul Krugman et Richard Koo ont montré comment les taux d'intérêt réels anticipés enclenchent une spirale de désendettement lorsque les anticipations de prix se verrouillent sur la déflation. Si de surcroît, la déflation des bilans touche le secteur bancaire, l'effondrement du crédit nourrit la contraction.

- Un des effets pervers de l'austérité budgétaire découle de la destruction de capital humain par de longues périodes de chômage. Les cohortes de jeunes qui entrent sur un marché du travail dégradé prendront un mauvais départ qui les marquera durablement. Plus longtemps le taux de chômage persistera au-dessus de son niveau d'équilibre, plus profondes seront les frustrations issues d'un avenir bouché.

- Au-delà du capital humain, les entreprises sont le lieu d'accumulation d'une grande variété de capital, allant du capital social aux actifs immatériels produit par la R&D. Philippe Aghion et d'autres ont montré qu'à travers ce canal la volatilité de court terme de l'activité avait un impact (négatif) sur le potentiel de croissance. Dans un monde compétitif, le sous-investissement en R&D se traduit par des pertes de parts de marché. En rendant l'activité plus volatile, la restriction budgétaire pèse ainsi durablement sur le potentiel de croissance.

- Ce qui est vrai pour l'investissement dans les actifs immatériels privés l'est encore plus en ce qui concerne les actifs immatériels publics, c'est-à-dire des actifs qui génèrent des flux de biens publics que les incitations individuelles peinent à produire. Les règles d'or habituellement évoquées négligent ce type d'actifs dont la comptabilité est par nature complexe. En conséquence, la recherche d'une réduction prompte des déficits se fait bien souvent aux dépens des investissements dans ces actifs publics immatériels, bien qu'ils aient une profitabilité (sociale) élevée et qu'ils seront essentiels lorsqu'il s'agira d'assurer

la transition la moins brutale possible vers une économie plus économe en carbone.

Sur la base de ces constats, nous prenons la liberté de vous suggérer une stratégie en quatre points :

1. Vous devez affirmer que l'austérité budgétaire est mauvaise à la fois à court terme et à long terme. Il faut rappeler à Madame Merkel que, par conséquent, la plus grande prudence s'impose quand on prône la rigueur.

2. Ralentir le rythme auquel la restriction budgétaire est infligée aux pays de l'Union européenne est essentiel aussi bien pour réduire le chômage dans le court terme que pour maintenir la prospérité à long terme. Sans prospérité de long terme, la réduction des ratios de dette sur PIB sera impossible sauf à accepter inflation et répudiation.

3. Vous devez reconnaître que les peurs de votre prédécesseur étaient fondées : sans un prêteur de dernier ressort ou sans mutualisation des dettes publiques, une rigueur budgétaire moins déterminée expose à un risque de hausse des taux d'intérêt souverains en déclenchant une anxiété autoréalisatrice. L'exemple des Etats-Unis nous montre que le meilleur moyen de traiter ce risque est d'avoir une banque centrale bien armée qui agit comme un prêteur de dernier ressort. Il faut donc une modification rapide du traité de Maastricht dans ce sens. Amender les objectifs de la BCE en intégrant la préoccupation de la croissance est secondaire.

4. Madame Merkel a raison de croire qu'une banque centrale qui sauve les Etats de la faillite est la porte ouverte à l'aléa moral. Vous devez donc accepter, en contrepartie de la modification des statuts de la banque centrale, qu'un pacte budgétaire (le Fiscal Compact) gouverne les finances publiques européennes. Mais vous devez lutter pour un pacte « intelligent », un Smart Fiscal Compact (SFC). Ce SFC doit renforcer la soutenabilité des finances publiques dans un monde où le long terme n'est pas écrit et invariant à l'avance

et dépend de la trajectoire économique dans le court terme. Il doit s'appuyer sur des institutions européennes légitimes investies du pouvoir de contrôler et de veiller au respect des engagements budgétaires de chaque pays. Cette tâche nécessitera du pragmatisme et une solide approche empirique de l'économie plutôt que de la numérologie budgétaire ou les règles simplistes qui sont pour l'instant prévues.

Ne pas réduire les déficits publics en Europe conduira à un débâcle. Les réduire brutalement est la voie la plus sûre vers le désastre. Croire que de vieilles astuces comme la dérégulation du marché du travail stimuleront la croissance est illusoire, comme nous le rappelle l'OIT dans son dernier rapport. Le risque de bouleversements et basculements soudains dans les modes de fonctionnement économiques ou sociaux interdit les demi-mesures. La montée rampante de déséquilibres de long terme oblige à des actions rapides. Ce qui est vrai pour la France est encore plus vrai pour nos partenaires : l'ensemble des membres de l'Union européenne ont un besoin impératif de marges de manœuvres immédiates, sans quoi le futur risque bien d'être fort compromis.

Nous espérons, Monsieur le Président, que vous trouverez utiles ces quelques suggestions et nous vous prions de bien vouloir agréer l'expression de notre respectueuse considération.

---

## **Les marchés financiers, épée de Damoclès de l'élection**

# présidentielle

par [Céline Antonin](#)

Même si certains candidats s'en défendent, le risque financier lié à la crise budgétaire en zone euro est l'invité d'honneur de la campagne présidentielle. Preuve que la question est sensible, le lancement d'un nouveau produit financier sur la dette française, mi-avril, a cristallisé les tensions. Il faut dire que le contexte est particulier : le défaut grec a montré que la faillite d'un pays de la zone euro était devenue possible. Malgré les pare-feux budgétaires mis en place depuis mai 2010 (notamment le Fonds européen de stabilité financière), certains pays voisins de la France font face à une défiance des marchés financiers, fragilisant leur capacité à tenir leurs engagements budgétaires et à assurer la soutenabilité de leur dette publique, l'exemple le plus préoccupant en date étant l'Espagne. Quels sont les instruments dont disposent les spéculateurs pour attaquer un pays comme la France et que faut-il craindre au lendemain de l'élection présidentielle ?

**L'outil le plus utilisé pour spéculer contre la dette publique d'un pays est le *swap* de défaut (ou CDS, *Credit Default Swap*).** Ce contrat procure une assurance contre un événement de crédit et notamment le défaut d'un Etat (voir en annexe "Fonctionnement technique des CDS" *in fine*). Seuls les investisseurs institutionnels, principalement les banques, assurances et *hedge funds*, ont accès directement au marché des CDS sur les Etats souverains[\[1\]](#).

Les CDS n'ont pas seulement un rôle de couverture, ils sont également un moyen privilégié de spéculation. L'une des critiques vis-à-vis des CDS vient du fait que l'acheteur de



protection n'a aucune obligation de détenir une exposition crédit à l'entité de référence, autrement dit on peut acheter des CDS sans détenir l'obligation sous-jacente (achat/vente à nu). En juin 2011, le marché des CDS représentait 32 400 milliards de dollars d'encours notionnel. Devant l'ampleur de ces chiffres, l'Union européenne a finalement adopté un règlement portant sur l'encadrement des ventes à découvert : il interdit notamment les CDS à nu sur la dette souveraine des Etats européens, mais ne sera applicable qu'à partir du 1<sup>er</sup> novembre 2012.

### **Le FOAT, nouvel instrument de spéculation sur la dette française ?**

Ce nouvel instrument financier, mis en place le 16 avril par Eurex[2], est un contrat *futures*, c'est-à-dire un accord entre deux parties pour acheter ou vendre un actif spécifique à une date future et à un prix fixé à l'avance. L'actif spécifique est en l'occurrence [une obligation assimilable du Trésor français \(OAT\), de maturité restante longue \(comprise entre 8,5 et 10,5 années\), avec un coupon de 6 % et pour un montant nominal de 100 000 euros](#). Doit-on s'inquiéter du lancement de ce nouveau contrat, à la veille de l'élection présidentielle ? Non si l'on considère que le lancement du FOAT répond au décrochage entre taux obligataires allemands et français, intervenu depuis la récente dégradation de la note souveraine française : auparavant, les taux obligataires allemands et français étant étroitement corrélés, le FOAT sur les obligations allemandes permettait une couverture du risque sur les obligations allemandes et françaises. A la suite du creusement de l'écart de taux entre les deux pays, Eurex a décidé de créer un contrat *futures* spécifique pour les obligations françaises. Le même phénomène s'est produit pour l'Italie : depuis septembre 2009, l'Eurex a également lancé trois contrats *futures* sur les titres de dette obligataire

italienne[3]. En outre, l'Eurex est un marché organisé privé de droit allemand, beaucoup plus transparent que le marché de gré à gré sur lequel s'échangent les CDS. Notons que le lancement du FOAT n'a pas connu beaucoup de succès : le jour de son lancement, il s'est échangé seulement 2 581 contrats *futures* sur les obligations françaises, contre 1 242 000 sur les obligations allemandes et 13 671 sur les obligations italiennes[4].

Même si, comme pour les CDS, la fonction première du FOAT est la couverture contre le risque, il peut également devenir un instrument de spéculation, notamment *via* les ventes à découvert. Alors que la spéculation sur la dette française était réservée aux gros investisseurs, avec un montant notionnel moyen de 15 milliards d'euros par CDS[5], le montant notionnel du nouveau contrat FOAT est de 100 000 euros, ce qui drainera davantage d'investisseurs sur le marché de la dette française. Si les spéculateurs parient sur une dégradation de la soutenabilité des finances publiques, alors le prix des contrats *futures* sur les OAT baissera, ce qui amplifiera les mouvements de marché et provoquera la hausse des taux sur les contrats OAT.

### **Des lendemains qui déchantent ?**

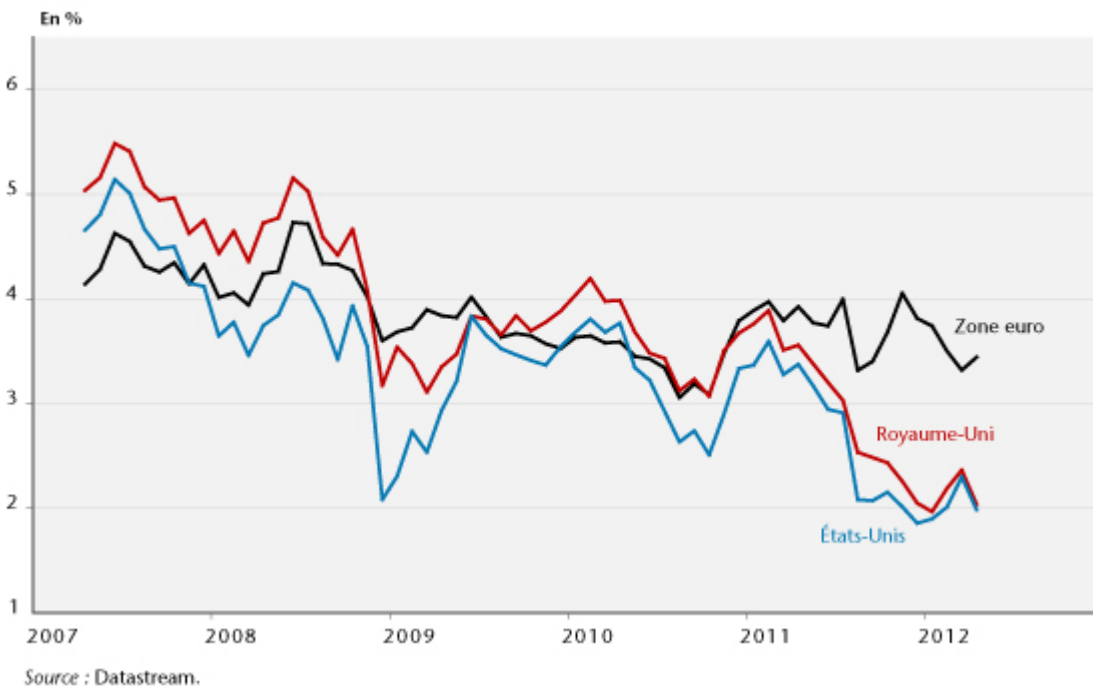
Il est difficile de prévoir l'attitude des marchés financiers au lendemain des résultats des élections présidentielles françaises. L'étude de ce qui se passe dans d'autres pays de la zone euro nous renseigne peu, en raison des situations spécifiques dans chacun d'entre eux. Le pays le plus « comparable » à la France serait sans doute l'Italie. Or, la nomination de Mario Monti en novembre 2011 s'inscrivait dans un contexte particulier, où la constitution d'un gouvernement technique avait précisément pour but de restaurer la confiance des marchés en réduisant le déficit à marches forcées, l'Italie bénéficiant également de la politique accommodante de la BCE. La [configuration budgétaire française est différente](#), l'impératif financier n'apparaissant qu'au second plan. Les

candidats des deux grands partis mettent néanmoins en avant la nécessité de revenir à l'équilibre budgétaire. Le calendrier diffère (2016 pour l'UMP, 2017 pour le PS), ainsi que les moyens d'y parvenir : pour Nicolas Sarkozy, les efforts budgétaires porteront davantage sur une modération des dépenses publiques (0,4 % par an entre 2013 et 2016, contre 1,1 % pour le PS), alors que François Hollande met l'accent sur la hausse des recettes, avec une augmentation du taux de prélèvements obligatoires de 1,8 % entre 2012 et 2017 (contre 1 % pour l'UMP).

Mais l'essentiel n'est pas là. Ce qui frappe, au-delà de l'impératif de réduction des déficits publics dans les pays de la zone euro, c'est le fait que nos destins soient inextricablement liés. Comme le montre le graphique d'évolution des taux d'intérêt obligataires en zone euro (graphique 2), lorsque la zone euro est affaiblie, c'est l'ensemble des pays qui en subissent les conséquences sur leur prime de risque par rapport aux Etats-Unis et au Royaume-Uni, bien qu'à des degrés divers. Il est donc irréaliste de penser la stratégie budgétaire et la stratégie de croissance française en dehors du cadre européen. Ce qui empêchera les marchés financiers de spéculer sur la dette d'un pays, c'est la constitution d'une Europe budgétaire forte et dotée de règles strictes, assistée d'une politique monétaire active. Cette construction est en marche mais elle est loin d'être aboutie : le FESF n'a pas une force de frappe suffisante pour aider les pays en difficulté, la stratégie de croissance à l'échelle européenne, décidée au sommet du 2 mars 2012, demande à être approfondie, et la BCE doit mener une politique active, à l'instar de la Fed, ce qui exige notamment une révision de ses statuts. Comme l'a rappelé l'agence Standard and Poor's lorsqu'elle a annoncé la dégradation de la note française en décembre dernier, [c'est avant tout la cohésion budgétaire en zone euro qui sera regardée de près par les marchés financiers](#). Le 6 mai 2012, ce sera donc davantage l'attitude du prochain Président vis-à-vis de cette

construction budgétaire et sa capacité à faire valoir sa position au sein de la zone euro qui détermineront l'attitude future des marchés financiers, non seulement vis-à-vis de la France, mais également vis-à-vis de chacun des pays de la zone euro.

Graphique. Taux obligataires moyens à 10 ans en zone euro, aux États-Unis et au Royaume-Uni



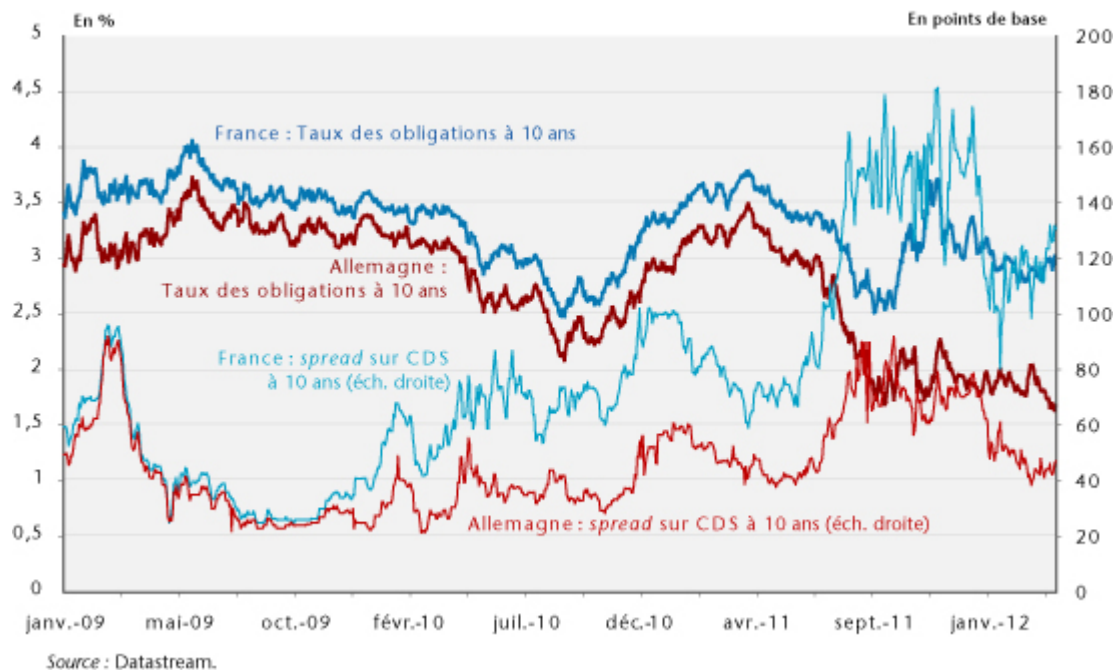
### **Annexe : Fonctionnement technique des CDS**

L'acheteur du contrat acquiert le droit de vendre une obligation de référence à sa valeur nominale (qualifiée de « principal ») en cas d'événement de crédit. L'acheteur du CDS paie au vendeur des montants convenus, à intervalles réguliers, jusqu'à l'échéance du CDS, ou à la survenance de l'événement de crédit. Le swap est alors dénoué, soit par livraison du sous-jacent, soit en cash. Si les termes du contrat prévoient un règlement physique, l'acheteur du CDS livre les obligations au vendeur en échange de leur valeur nominale. Si le CDS est dénoué en cash, le vendeur du CDS rembourse à l'acheteur la différence entre le montant nominal des obligations de l'acheteur et le montant des obligations cotées à la suite de l'événement de crédit (valeur de recouvrement), sachant que dans ce cas, l'acheteur du CDS conserve ses obligations décotées. Dans la plupart des cas, la

valeur de recouvrement est déterminée officiellement par un processus d'enchère organisé par l'ISDA ([International Swaps and Derivatives Association](#)). La prime annuelle que versera la banque à la compagnie d'assurance pour avoir le droit à une couverture s'appelle le spread du CDS et constitue la valeur cotée sur le marché : plus le risque de défaut est élevé, plus le spread des CDS augmente (graphique 1). En réalité, les banques étant à la fois des acheteurs et des vendeurs de protection, le spread est généralement présenté comme une fourchette : une banque peut proposer une fourchette 90-100 points de base sur le risque de défaut de la France. Elle est donc prête à acheter une protection contre le risque de défaut en payant 90 points de base sur le principal, mais elle en exige 100 pour fournir cette protection.

A titre d'illustration, on peut considérer l'exemple suivant. Le 7 mai 2012, une banque (acheteuse) signe un CDS sur un principal de 10 millions d'euros pour 5 ans avec une compagnie d'assurance (vendeuse). La banque s'engage à payer 90 points de base (spread) pour se protéger contre le défaut de l'Etat français. Si la France ne fait pas défaut, la banque ne recevra rien à l'échéance, mais paiera chaque année 90 000 euros chaque 7 mai des années 2012 à 2017. Supposons qu'un événement de crédit survienne le 1<sup>er</sup> octobre 2015. Si le contrat spécifie la livraison du sous-jacent, l'acheteur a le droit de livrer ses 10 millions d'euros de nominal d'obligations françaises et recevra en échange 10 millions d'euros en cash. S'il est prévu un dénouement en cash, et si les obligations françaises ne sont plus cotées qu'à 40 euros, alors la compagnie d'assurance versera  $10\ 000\ 000 - 4\ 000\ 000 = 6$  millions d'euros à la banque.

Graphique Annexe. France/Allemagne : primes sur les CDS à 10 ans et taux des obligations à 10 ans



[1] Les particuliers peuvent jouer sur les marchés de CDS d'entreprise via les *trackers* (placements collectifs en valeurs mobilières qui répliquent la performance d'un indice boursier).

[2] L'Eurex a été créé en 1997 par la fusion du marché à terme allemand, la Deutsche Termin-Börse (DTB), et le marché à terme de Zurich, le Swiss Options and Financial Futures Exchange (SOFFEX), entre autres pour concurrencer le LIFFE. Il appartient à Deutsche Börse et domine le marché des contrats de taux à long terme.

[3] En septembre 2009 pour les obligations à maturité restante longue (8,5 à 11 ans), octobre 2010 pour les obligations à maturité restante courte (2 à 3,25 ans) et juillet 2011 pour les obligations à maturité restante moyenne (4,5 à 6 ans).

[4] Notons que cette comparaison est biaisée du fait qu'il existe 4 contrats *futures* sur la dette allemande, 3 sur la dette italienne, et seulement 1 sur la dette française.

[5] Données hebdomadaires fournies par la [DTCC](#) pour la semaine

du 9 au 13 avril 2012 sur les CDS souverains sur la dette française : le notionnel brut atteint 1 435 milliards de dollars et 6822 contrats ont été échangés.

---

## Les infortunes de la vertu\*

par [Christophe Blot](#)

*\* Ce texte résume les perspectives 2012-2013 pour l'économie de la zone euro, réalisées par le Département analyse et prévision et disponibles sur le [site internet de l'OFCE](#)*

La zone euro est toujours en crise : crise économique, crise sociale et crise budgétaire. [Le recul du PIB de 0,3 % au quatrième trimestre 2011](#) rappelle que le mouvement de reprise initié après le grand plongeon de 2008-2009 est fragile et que la zone euro a fait le premier pas vers une récession qui se confirmerait dès le début de l'année 2012.

La baisse du taux d'intérêt public moyen de la zone euro à long terme observée depuis le début de l'année s'est interrompue. Après avoir atteint 3,25 % le 9 mars, il de nouveau augmenté en raison des nouvelles tensions apparues sur les taux italien et espagnol. En effet, malgré l'accord signé pour éviter un défaut de paiement de la Grèce, de nouvelles inquiétudes sont cette fois-ci venues de l'Espagne après l'annonce que le déficit budgétaire avait atteint 8,5 % en 2011 – soit 2,5 points de plus que l'objectif initialement fixé –, et la déclaration que les engagements pour 2012 ne seraient pas tenus, ce qui a renforcé les doutes sur la soutenabilité de la dette. La situation espagnole illustre le lien étroit entre la crise macroéconomique et la crise des



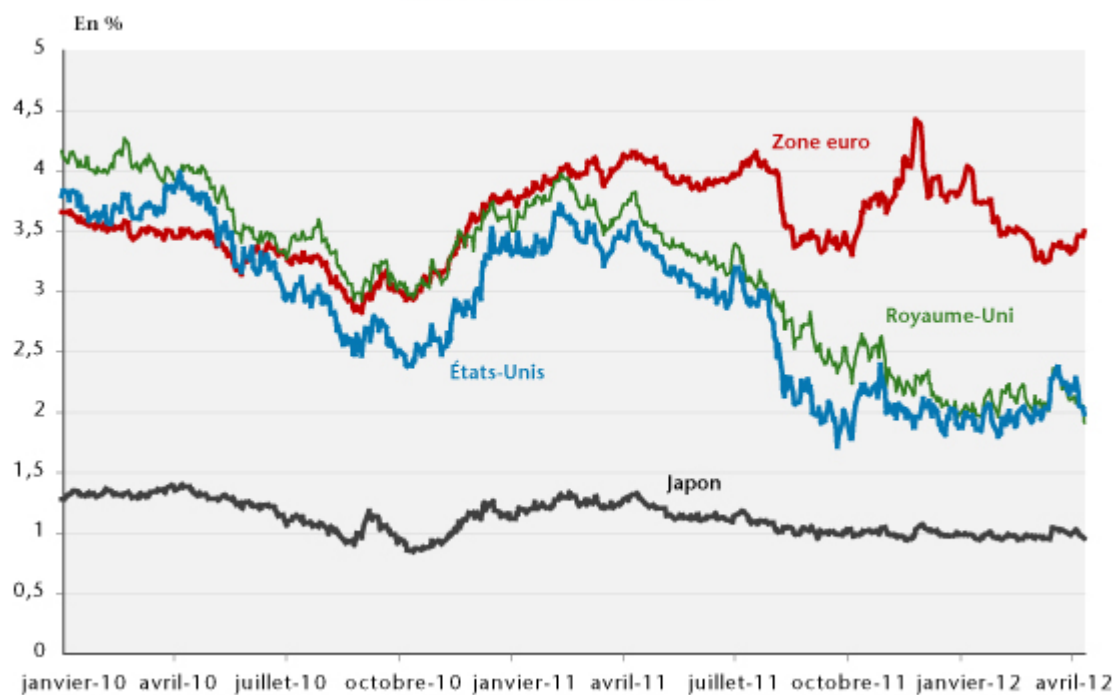
dettes souveraines qui frappent l'ensemble de la zone euro. La mise en œuvre des plans d'ajustement budgétaire en Europe, dont l'impact est amplifié par la forte interdépendance des économies, provoque le ralentissement, voire la récession dans les différents pays de la zone euro. Cet impact des restrictions synchronisées est pourtant sous-estimé si bien que les gouvernements se voient assignés des objectifs souvent difficiles à tenir, sauf à accepter une récession toujours plus forte. Les tensions ne manqueront pas de se répéter en 2012 tant que la zone euro continuera à s'enfermer dans une stratégie d'austérité synchronisée qui condamne la reprise de l'activité et la baisse du chômage. Le taux d'intérêt public à long terme de la zone euro devrait rester supérieur à ceux des Etats-Unis et du Royaume-Uni (graphique) bien que le déficit budgétaire moyen de la zone euro soit nettement inférieur en 2011 à celui de ces deux pays : 3,6 % contre respectivement 9,7 % aux Etats-Unis et 8,3 % au Royaume-Uni.

Pour sortir de cette spirale récessive, les pays de la zone euro doivent reconnaître que la réduction des déficits budgétaires ne passe pas uniquement par l'austérité. La croissance et le niveau des taux d'intérêt sont deux autres facteurs tout aussi importants pour assurer la soutenabilité de la dette publique. Il est donc urgent de définir une autre stratégie, moins coûteuse en termes de croissance et d'emploi, ce qui serait la seule garantie contre le risque d'éclatement de la zone euro. Premièrement, l'austérité généralisée doit être abandonnée. Le principal problème de la zone euro n'est pas la dette mais la croissance et le chômage. Ensuite, la solidarité doit être renforcée afin de freiner la spéculation sur la dette des pays les plus fragiles. La coordination des politiques budgétaires des Etats membres doit être améliorée afin d'atténuer les effets indirects des restrictions des uns sur la croissance des autres[1]. Il faut d'une part étaler dans le temps la consolidation lorsque celle-ci est nécessaire pour assurer la soutenabilité de la dette. D'autre part, les pays disposant de marges de manœuvre budgétaires doivent



engager des politiques budgétaires plus expansionnistes. Enfin, l'action de la BCE devrait être amplifiée et coordonnée avec celles des gouvernements de la zone euro. Elle seule dispose des moyens pour ancrer les taux d'intérêt de court terme et de long terme à un niveau suffisamment bas, ce qui permettrait à la fois de soutenir la croissance et de favoriser le refinancement des déficits budgétaires. En deux opérations de refinancement exceptionnel, la BCE a en effet alloué plus de 1 000 milliards d'euros de refinancement aux banques de la zone euro. Cet apport de liquidité était indispensable pour répondre aux difficultés des banques à trouver des financements de marché. Il témoigne également des capacités d'action des autorités monétaires. Le portefeuille de titres de dette publique de la BCE s'élevait fin mars 2012 à 214 milliards, soit 2,3 % du PIB de la zone euro. A titre de comparaison, aux Etats-Unis comme au Royaume-Uni, les banques centrales détiennent un portefeuille de titres publics supérieur à 10 % de leur PIB. Les marges de manœuvre de la BCE pour réduire la prime de risque sur le taux d'intérêt de la zone euro en acquérant des titres publics sur les marchés secondaires sont donc importantes. De telles mesures permettraient de garantir la soutenabilité de la dette à long terme à un moindre coût.

## Taux d'intérêt longs publics



---

[1] Voir « Qui sème la restriction récolte la récession », [Notes de l'OFCE n° 16](#), mars 2012.

---

# Banques européennes : vers une sortie de la zone de turbulences ?

par [Vincent Touzé](#)

La crise de 2008 a failli mettre en péril le système financier mondial. Grâce au soutien des gouvernements et des banques centrales, le secteur bancaire s'est rétabli et affiche de nouveau une apparente solidité financière. Contrecoup de la

crise, les finances publiques des pays du Sud de la zone euro – Portugal, Italie, Espagne et Grèce – et de l’Irlande (PSZEI) sont, à leur tour, lourdement fragilisées. La Grèce a été contrainte à la cessation de paiement et un risque de défaut pèse toujours sur les autres. Depuis début 2011, les engagements bancaires dans ces économies sont devenus une source importante d’inquiétude pour les marchés financiers. Malgré de bons stress-tests, cette crainte s’est intensifiée en août 2011. Les banques européennes sont alors entrées dans une nouvelle phase de tourmente et la banque centrale européenne a été contrainte de leur prêter plus de 1000 milliards d’euros pendant 3 ans au taux de 1% afin d’éviter un *credit crunch* majeur.

Les banques européennes sont engagées, au titre de leurs investissements à l’étranger et *via* leurs succursales étrangères, auprès des PSZEI à travers des prêts accordés au secteur bancaire, au secteur public (dettes souveraines et crédits) ainsi qu’aux ménages et aux entreprises privées non bancaires. La France est l’un des pays les plus exposés aux PSZEI (secteurs public et privé confondus) avec un engagement total de son système bancaire d’environ 437 milliards d’euros (voir tableau), soit 21,9% de son PIB, au troisième trimestre 2011. Avec environ 322 milliards d’euros (12,5% du PIB), l’engagement de l’Allemagne est moindre. L’exposition du système bancaire du Royaume-Uni est comparable et elle est évaluée à 230 milliards d’euros, soit 13,3% du PIB. En comparaison, les banques japonaises et américaines détiennent peu de créances : 59 milliards d’euros (1,4% du PIB) pour le Japon et 96 milliards d’euros (0,9% du PIB) pour les Etats-Unis. Avec la crise financière, les banques européennes se sont désengagées de ces économies (1). D’après les statistiques de la Banque des règlements internationaux (graphique 1), la réduction des expositions est la plus marquée en Grèce (-55% depuis le 1er trimestre 2007) et la plus faible au Portugal (-15%). Les désengagements des économies espagnole (-29%), italienne (-33%) et irlandaise

(-39%) sont comparables et se situent à un niveau intermédiaire par rapport aux deux précédents.

En cas de faillite d'une banque, des fonds de garantie peuvent être mobilisés mais généralement leurs provisions sont insuffisantes pour soutenir une « grosse » banque en difficulté. Selon le principe « too big to fail », l'Etat doit intervenir pour éviter une faillite. Ses modalités d'action consistent à entrer dans le capital de la banque, à la nationaliser en la renflouant ou à faciliter son refinancement à long terme en achetant des obligations. Une faillite bancaire doit être évitée à tout prix car elle est souvent accompagnée d'effets de panique dont les dommages collatéraux sont difficiles à anticiper et à contenir. Souvent, le simple fait qu'un Etat annonce un soutien crédible à une banque ou au système bancaire suffit à éviter la panique. Si les Etats devaient venir à la rescousse des banques en cas de défaut grec, l'enjeu macroéconomique d'un défaut de 50% de l'ensemble des créances privées et publiques semble assez faible puisque cela nécessiterait, pour le cas de la France par exemple, une prise en charge d'environ 17 milliards d'euros, soit un montant bien inférieur à 1% du PIB (voir tableau). Par contre, un défaut de l'ensemble des PSZEI de 50% nécessiterait un soutien français de 220 milliards (11% du PIB français). *Ex ante*, le coût macroéconomique paraît élevé mais il n'est pas insurmontable. Malencontreusement, un défaut non maîtrisé d'un ou plusieurs PSZEI entraînerait un mécanisme en chaîne incontrôlable dont le coût macroéconomique global pourrait être considérable.

Cette crise financière frappe également les compagnies d'assurance-vie et elle intervient dans une période de réforme de la réglementation prudentielle. Le secteur bancaire achève de satisfaire à Bâle II et va devoir adopter progressivement (jusqu'en 2019) Bâle III (2) tandis que le secteur de l'assurance est en pleine mutation vers Solvency II (3). Ces deux réformes de la réglementation conduisent à un besoin

accru de fonds propres alors que la crise financière fragilise les bilans et accroît les tensions sur les ratios de solvabilité. Les fonds propres permettent de résister aux crises financières mais en même temps la réglementation peut contraindre à des recapitalisations dans des conditions de refinancement très tendues. C'est un effet pro-cyclique indésirable de la réglementation prudentielle.

Le risque d'un défaut de paiement de certains PSZEI a rendu les analystes financiers particulièrement vigilants sur la solvabilité et la rentabilité des banques européennes. Pourtant, le bilan des tests de résistance<sup>(4)</sup> (*stress tests*) sur les banques européennes publié mi-juillet 2011 a été jugé bon. Les hypothèses utilisées sont loin d'être optimistes. Dans la zone euro (resp. dans les autres pays), elles envisagent une baisse du taux de croissance de 2 points (resp. 2,4 points) en 2011 et 2 points (resp. 1,9 points) en 2012 par rapport à un scénario de référence. Dans la zone euro, cette entrée dans la récession (-0.5% en 2011 puis -0.2% en 2012) s'accompagne d'une hausse du taux de chômage (+0,3 point en 2011 et +1,2 point en 2012), d'une baisse du taux d'inflation (-0,5 point en 2011 puis -1,1 point en 2012), d'une forte baisse des prix de l'immobilier, d'une hausse des taux à long terme ainsi que des décotes sur les dettes souveraines (5) pouvant aller jusqu'à 30%. L'objectif de ce scénario « stressé » est de tester la capacité de résistance des banques pour maintenir un ratio « Core Tier 1 » supérieur à 5% (6). Sous ces hypothèses extrêmes, seulement 8,9% des 90 banques testées obtiennent un ratio inférieur au seuil de 5%, ce qui nécessite *de facto* une recapitalisation pour respecter cette cible (7). Les quatre banques françaises ont réussi sans difficulté les *stress tests* puisqu'elles conservent un ratio élevé : 6,6% pour la Société Générale, 6,8% pour le groupe Banque populaire-Caisse d'épargne, 7,9% pour BNP Paribas et 8,5% pour le Crédit Agricole. Les pays où des échecs sont observés sont : l'Autriche (1 banque), l'Espagne (5 échecs) et la Grèce (2 échecs). Au regard des *stress tests*, le système bancaire

européen peut donc être jugé comme apte à résister à une crise économique d'envergure.

A la suite du deuxième plan d'aide à la Grèce du 21 juillet 2011, aux tensions persistantes sur les autres dettes souveraines, une inquiétude s'est emparée des marchés boursiers et les valeurs bancaires européennes ont fortement chuté d'août à décembre 2011 (graphique 2). Ces évolutions boursières observées ont été en complète contradiction avec les bons résultats des *stress tests*. Il y a trois interprétations possibles pour expliquer la réaction des marchés financiers :

- La crise réelle serait plus forte que les hypothèses des *stress tests* ;
- Les méthodes de *stress tests* seraient insuffisantes pour estimer les conséquences d'une crise ;
- Les marchés s'emballeraient aux moindres rumeurs et seraient déconnectés des fondamentaux.

Pour l'instant au regard des prévisions les plus pessimistes, il ne semble pas que les hypothèses de *stress test* soient particulièrement favorables. Cependant, les ceux-ci ont des faiblesses pour évaluer les crises financières systémiques dans la mesure où chaque banque n'intègre pas dans son évaluation les dégradations induites par l'application de ce scénario aux autres banques et les conséquences sur le marché du crédit. Il n'y a pas de bouclage des interconnexions financières. De plus, la crise économique peut augmenter fortement les taux de défaut des entreprises privées. Ce point pourrait avoir été sous-estimé par les tests de résistance. Il faut également noter que les tests sont réalisés à un niveau interne, ce qui peut aussi conduire à des appréciations différentes des conséquences de certains scénarios. Par ailleurs, les *stress tests* évaluent la solidité financière des banques, mais *de facto*, une banque, bien que solvable, peut voir son cours chuter en période de crise pour la simple raison que sa rentabilité anticipée baisse. Enfin et surtout, l'emballlement des marchés financiers est attribuable au manque

de consensus dans les décisions dans l'Union européenne pour trouver une solution définitive à la crise des dettes souveraines mais également au fait que les statuts de la Banque centrale européenne lui interdisent de participer aux émissions de dette publique. Ces incertitudes renforcent la volatilité du cours boursier des banques particulièrement exposées aux PSZEI, comme en témoigne la forte corrélation entre les CDS sur les banques privées et sur les dettes souveraines dans la zone euro (8).

Avec l'amorce d'une solution sur la dette grecque, une remontée des cours des banques européennes s'observe à partir janvier 2012. On peut espérer que l'accord sur la dette souveraine grecque du 21 février 2012 calmera la tempête qui frappe les marchés obligataires. L'opération vise à ce que les investisseurs privés acceptent de renoncer à 107 des 206 milliards d'euros de dette publique qu'ils détiennent et que les Etats de la zone euro consentent un nouveau prêt de 130 milliards. L'accord conclu est une opération d'échange de dette. Les anciennes obligations sont échangées contre des nouvelles avec une décote de 53,5% de la valeur faciale (9) et un nouveau taux d'intérêt contractuel. Cette décote n'est pas une surprise pour les banques qui ont déjà provisionné les pertes. L'opération est un franc succès (10) puisque 83% des titres ont été volontairement proposés à l'échange le 9 mars (11). La participation est portée à plus de 95% en procédant à un échange obligatoire auprès des créanciers n'ayant pas répondu positivement à l'opération (clauses d'action collective engagées pour les créances de droit grec). A l'issue de cet échange, les Etats européens, le FMI, la BCE détiendront « plus des trois-quarts de la dette grecque »(12), ce qui signifie qu'une nouvelle crise de la dette souveraine grecque impactera peu les investisseurs privés. Une nouvelle source d'incertitude provient des CDS qui ont été souscrits à des fins de couverture ou de spéculation (achat à nu). Dans un premier temps, l'International Swaps and Derivatives Association (ISDA) (13) avait annoncé, le 1er mars, que cet

échange n'était pas « un événement de crédit ». Le 9 mars, elle a révisé son jugement (14). Désormais, l'ISDA considère que les clauses d'action collective forcent les détenteurs à accepter l'échange, ce qui constitue un événement de crédit. Le défaut de paiement de la Grèce est reconnu sur un plan juridique et les CDS sont donc activés. D'après l'ISDA, l'exposition nette des CDS sur la Grèce s'élèverait à seulement 3,2 milliards de dollars. Pour estimer le coût global des CDS pour le secteur financier, il faut soustraire à ce montant la valeur résiduelle des obligations. Compte-tenu de l'incapacité de la Grèce à renouer avec la croissance, la soutenabilité de sa dette restante n'est pas assurée et les risques de contagion persistent. En tout état de cause, les dettes publiques des pays du Sud de la zone euro et de l'Irlande sont dorénavant considérées comme des actifs à risque, ce qui constitue un facteur de fragilisation du secteur bancaire européen. A ce titre, la récente remontée des taux sur les dettes publiques italienne et espagnole a provoqué, depuis fin mars, une baisse des valeurs boursières des banques européennes (graphique 2).

Cette crise financière fragilise le secteur bancaire de la zone euro qui peut être enclin à réduire ses expositions aux risques : un *crédit crunch* majeur est donc à craindre. La dernière enquête réalisée par la BCE, du 9 décembre 2011 au 9 janvier 2012, auprès des banques (15) sur les conditions d'attribution de crédit n'est pas très rassurante. Un durcissement des conditions est envisagé par 35% (contre 16% le trimestre précédent) des banques pour les crédits aux entreprises et par 29% (contre 18% le trimestre précédent) des banques pour les crédits immobiliers aux ménages. Face à une telle perspective, la BCE a procédé, le 21 décembre 2011, à une opération de refinancement à long terme (*long term refinancing operation*). Cette opération a remporté un large succès puisque 489 milliards d'euros de crédits ont été accordés au secteur bancaire. L'argent est prêté à 1% pour une durée de 3 ans. Même si les effets de cette mesure sont encore



difficiles à apprécier, le président de la BCE, Mario Draghi a annoncé, en février, que cet apport de liquidité avait, de toute évidence, évité un *credit crunch* majeur. Le 29 février 2012, la BCE a lancé un deuxième plan de refinancement à long terme (16). La souscription a été très importante puisque 530 milliards d'euros ont été prêtés. Il est donc permis de penser que le *credit crunch* sera évité.

En conclusion, la sortie du secteur bancaire de la zone de turbulence repose sur quatre éléments clés :

i) Seul un retour durable de la croissance dans l'ensemble de la zone euro est en mesure de consolider les finances publiques et réduire le nombre de faillites d'entreprises (17), ce qui diminuera *de facto* l'exposition des banques au risque de défaut, à charge pour les gouvernements européens et la BCE d'identifier et de mettre en place le « bon » *policy-mix* ainsi que les mesures structurelles adéquates.

ii) L'Etat grec est en cessation de paiement, il ne faut pas que cette faillite des finances publiques s'étendent aux autres économies, car la crise bancaire est aussi un test de la solidité de la solidarité financière dans la zone euro, et il reste notamment à savoir si les Allemands seront plus enclins à soutenir l'Espagne ou l'Italie en cas de risque de défaut qu'ils ne l'ont été avec la Grèce.

iii) La crise bancaire met vraisemblablement en avant des effets pro-cycliques de la réglementation prudentielle qui mériteraient d'être corrigés.

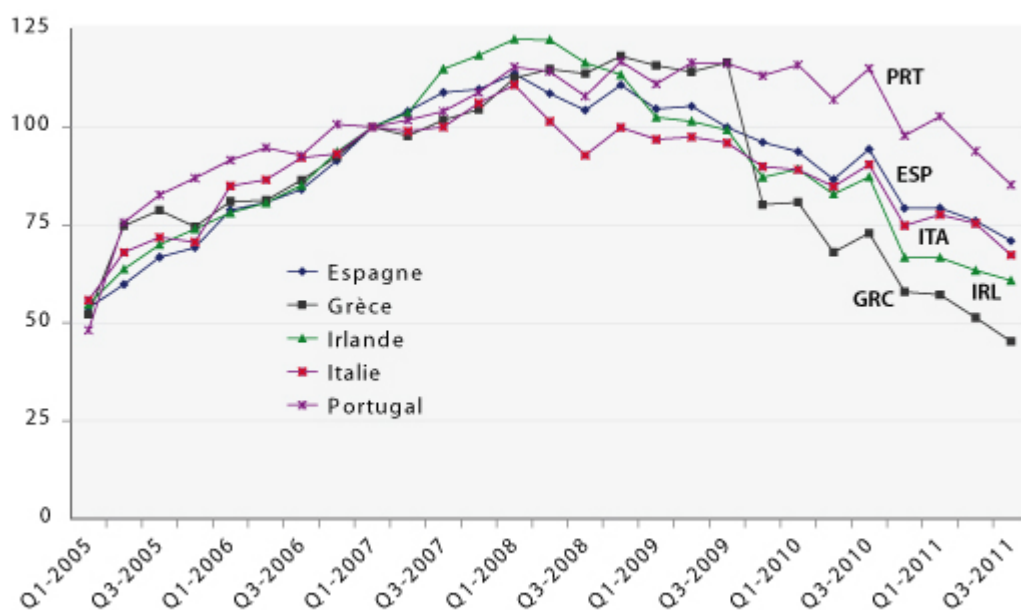
iv) Les marges de manœuvre des gouvernements comme soutien de premier secours sont devenues très limitées en raison de leur endettement massif. En cas de nouveau choc majeur, la BCE pourrait n'avoir d'autre choix que d'être le prêteur en dernier ressort.

**Exposition du secteur bancaire national aux PSZEI**  
**3<sup>e</sup> trimestre 2011 (en milliards d'euros)**

Pays créditeurs	DEU	FRA	GBR	JPN	USA
<b>Espagne</b>					
Banques	44,3	25,0	13,4	2,9	13,0
Secteur public	18,6	19,1	4,3	7,0	3,7
Secteur privé non bancaire	50,7	57,9	48,0	7,5	17,0
<b>Total</b>	<b>113,6</b>	<b>102,0</b>	<b>65,7</b>	<b>17,4</b>	<b>33,7</b>
<b>Grèce</b>					
Banques	0,7	0,4	0,7	0,2	0,9
Secteur public	8,0	5,1	1,5	0,1	1,0
Secteur privé non bancaire	4,5	28,3	6,0	0,5	2,3
<b>Total</b>	<b>13,2</b>	<b>33,8</b>	<b>8,2</b>	<b>0,8</b>	<b>4,2</b>
<b>Irlande</b>					
Banques	14,1	6,9	12,7	1,1	6,4
Secteur public	2,0	1,8	3,3	0,5	1,3
Secteur privé non bancaire	55,6	11,7	80,8	12,2	23,2
<b>Total</b>	<b>71,7</b>	<b>20,5</b>	<b>96,8</b>	<b>13,9</b>	<b>30,8</b>
<b>Italie</b>					
Banques	28,4	26,3	5,5	1,9	6,8
Secteur public	31,4	58,1	6,0	17,5	7,2
Secteur privé non bancaire	42,4	178,6	31,7	6,3	9,3
<b>Total</b>	<b>102,1</b>	<b>262,9</b>	<b>43,3</b>	<b>25,7</b>	<b>23,3</b>
<b>Portugal</b>					
Banques	6,2	4,4	2,3	0,1	1,1
Secteur public	5,6	3,8	1,2	0,3	0,6
Secteur privé non bancaire	9,4	10,0	13,0	0,6	1,8
<b>Total</b>	<b>21,2</b>	<b>18,2</b>	<b>16,5</b>	<b>1,0</b>	<b>3,5</b>
<b>TOTAL PSZEI</b>					
Banques	93,6	63,0	34,6	6,3	28,2
Secteur public	65,6	87,9	16,3	25,4	13,9
Secteur privé non bancaire	162,6	286,5	179,6	27,1	53,6
<b>Total</b>	<b>321,8</b>	<b>437,4</b>	<b>230,4</b>	<b>58,8</b>	<b>95,6</b>
<b>En % du PIB</b>	<b>12,5</b>	<b>21,9</b>	<b>13,3</b>	<b>1,4</b>	<b>0,9</b>

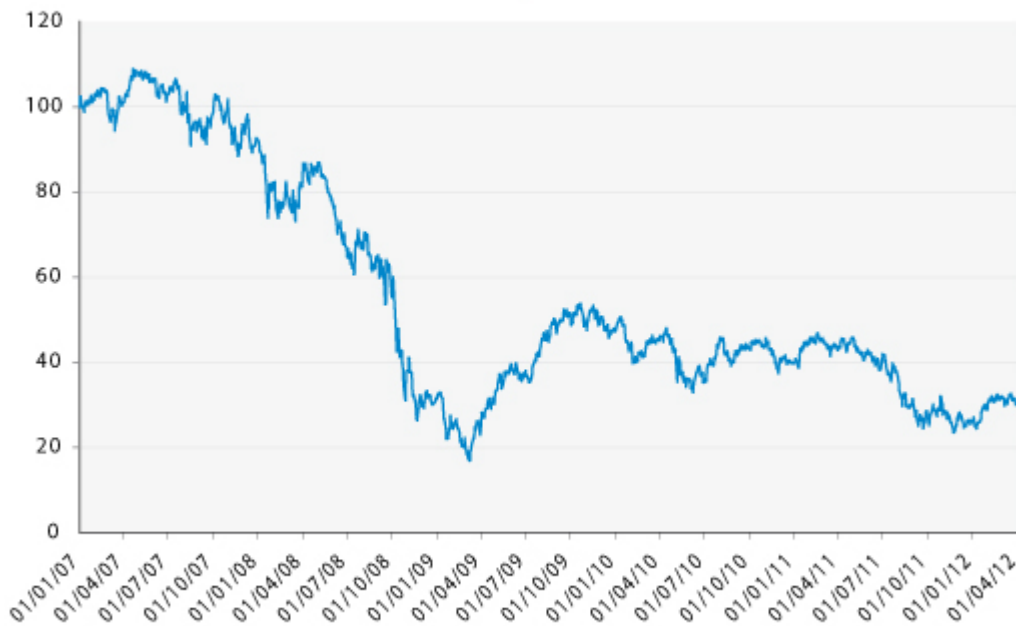
Sources : Banque des règlements internationaux – Consolidated banking statistics / ultimate risk basis – et calculs de l'auteur.

**Graphique 1. Créances étrangères des banques européennes**  
**(Base 100 = 1<sup>er</sup> trimestre 2007)**



Sources : Banque des règlements internationaux – Consolidated banking statistics / ultimate risk basis – et calculs de l'auteur.

**Graphique 2. Indice boursier des banques européennes**  
(base 100 = 1er janvier 2007)



Sources : Datastream (FTSE World Europe Banks).

---

[1] Il est à noter que la dépréciation financière (moins-value) de la valeur au bilan des actifs détenus dans les PSZEI implique une réduction automatique de l'exposition dans ces économies.

[2] [http://www.bis.org/speeches/sp100921\\_fr.pdf](http://www.bis.org/speeches/sp100921_fr.pdf)

[3]

[http://ec.europa.eu/internal\\_market/insurance/solvency/background\\_fr.htm](http://ec.europa.eu/internal_market/insurance/solvency/background_fr.htm).

[4] *European Banking Authority*, 2011, [http://stress-test.eba.europa.eu/pdf/EBA\\_ST\\_2011\\_Summary\\_Report\\_v6.pdf](http://stress-test.eba.europa.eu/pdf/EBA_ST_2011_Summary_Report_v6.pdf).

[5] European Banking Authority (2011), *Methodological Note – Additional guidance*, June 2011.

[6] Le niveau minimal prudentiel exigé par Bâle II concernant le ratio « Core Tier 1 » est de seulement 2% et il augmente à 4,5% avec Bâle III (application en 2013). Ce ratio mesure la proportion des actifs pondérés du risque couverts par les

fonds propres.

[7] Pour une banque dont le ratio tombe à  $x\%$ , les besoins en recapitalisation correspondent à  $(5\%-x)/x$  % des fonds propres après choc. Ainsi si  $x=4\%$ , le besoin de recapitalisation correspond à 25% des fonds propres.

[8] « La corrélation entre taux d'intérêt sur les dettes publiques et sur les dettes privées va rendre difficile la résolution des crises des dettes souveraines dans la zone euro », *Flash marchés*, Natixis, 14 mars 2011 – N° 195, <http://cib.natixis.com/flushdoc.aspx?id=57160>.

[9] Par exemple, chaque ancienne obligation de valeur faciale 100 euros est échangée contre une nouvelle de 46,5 euros. Le FESF se porte garant sur 15 euros et l'Etat grec sur 31,5 euros.

[10]

<http://www.minfin.gr/portal/en/resource/contentObject/id/baba4f3e-da88-491c-9c61-celfd030edf6>.

[11] En raison de détenteurs de dettes publiques non soumises au droit grec qui refusent de participer à l'opération, l'échéance du 9 mars (voir <http://fr.reuters.com/article/frEuroRpt/idFRL6E8F540020120405>) a été repoussée au 4 avril puis au 20 avril. L'Etat grec considère que ces refus d'échange ne sont pas en mesure de faire échouer l'opération car avec les clauses d'action collective, la participation volontaire ou contrainte passe à 95,7%. Face à ces investisseurs, l'Etat grec a le choix entre attendre encore un peu, respecter ses engagements contractuels (maintien du remboursement du nominal et des échéances d'intérêt initialement prévus), faire une nouvelle offre d'échange (mais il faut qu'elle soit équitable vis-à-vis de ceux qui ont déjà accepté la précédente) ou faire défaut avec d'éventuels risques de poursuite devant la justice internationale.

[12] Olivier Garnier, « Comprendre l'échange de dette publique grecque », *Le Webzine de l'actionnaire – Analyses*, Société Générale, 13 mars 2012, <http://www.societegenerale.com/actiorama/comprendre-l%E2%80%99echange-de-dette-publique-grecque>.

[13] [http://www.isda.org/dc/docs/EMEA\\_Determinations\\_Committee\\_Decision\\_0103201202.pdf](http://www.isda.org/dc/docs/EMEA_Determinations_Committee_Decision_0103201202.pdf).

[14] <http://www2.isda.org/greek-sovereign-cds/>

[15] The Euro Area Bank Lending Survey, 1<sup>er</sup> février 2012, [http://www.ecb.int/stats/pdf/blssurvey\\_201201.pdf](http://www.ecb.int/stats/pdf/blssurvey_201201.pdf).

[16] [http://www.ecb.int/press/pr/date/2011/html/pr111208\\_1.en.html](http://www.ecb.int/press/pr/date/2011/html/pr111208_1.en.html).

[17] « Les entreprises après la crise », Colloque Banque de France, 28 juin 2011, [http://www.banque-france.fr/fileadmin/user\\_upload/banque\\_de\\_france/publications/Bulletin-de%20la-Banque-de-France/Bulletin-de-la-Banque-de-France-etude-185-2.pdf](http://www.banque-france.fr/fileadmin/user_upload/banque_de_france/publications/Bulletin-de%20la-Banque-de-France/Bulletin-de-la-Banque-de-France-etude-185-2.pdf)

---

# De Trichet à Draghi : bilan et perspectives

par [Christophe Blot](#) et [Eric Heyer](#)

Au cours des huit années passées à la tête de la BCE, nous avons connu deux J-C. Trichet (JCT), l'un dogmatique, l'autre pragmatique. Quel sera le visage de son successeur l'Italien Mario Draghi, confronté dès son entrée en fonction à une crise

sans précédent de la zone euro ?

Dans les cinq premières années, période d'avant-crise, nous avons connu **JCT le dogmatique** : banquier central très appliqué, il a respecté à la lettre le mandat qui lui avait été confié, à savoir de maintenir l'inflation proche de 2 %. A l'aune de cet unique critère, considéré comme essentiel par les Allemands, le bilan de JCT est bon puisque qu'au cours de cette période l'inflation moyenne en zone euro fut de 2,1 %. Mais plusieurs critiques peuvent être formulées à l'encontre de son action *post-crise* : la première réside dans le fait qu'en voulant incarner la monnaie unique et la rendre crédible, JCT a choisi de la rendre « forte » – ce qui est différent de « stable ». Il n'a donc rien mis en place pour piloter le taux de change et s'est satisfait de voir l'euro passer de 1,10 dollar en 2003 à près de 1,50 dollar fin 2007, soit une appréciation de 37 %. Ce dogme de l'euro fort, de la désinflation compétitive, l'a certes aidé à contenir l'inflation mais au détriment de la compétitivité et de la croissance européenne. Une interprétation moins stricte de la stabilité des prix aurait accru l'attention de la BCE portée au taux de change de l'euro, ce qui aurait favorisé le dynamisme de la croissance et de l'emploi dans la zone euro. Ainsi, entre 2003 et 2007, la croissance annuelle moyenne en zone euro aura été 0,6 point inférieure à celle enregistrée aux Etats-Unis ou au Royaume-Uni (2,1 % contre 2,7 %) et le taux de chômage a été supérieur de plus de 3 points (8,4 % en zone euro contre 5,1 % aux E. U. et au R. U.) avec des performances d'inflation comparables. La seconde critique est en lien avec une interprétation stricte de sa politique de lutte contre l'inflation et qui a conduit JCT a une grave erreur de jugement : à l'été 2008, quelques semaines avant la faillite de Lehman Brothers, alors que l'économie américaine était déjà entrée en récession et que les craintes pour l'Europe s'accroissaient, la BCE a décidé une augmentation des taux d'intérêts, par crainte d'un regain de tensions inflationnistes alimenté par les prix des matières premières

énergétiques et alimentaires. Or, à l'évidence il n'était pas très lucide de redouter des tensions inflationnistes au moment où l'économie mondiale se préparait à sombrer dans la plus grande crise depuis les années 1930.

Pendant les trois dernières années, période de crise, ce fut **JCT le pragmatique** : en l'absence de gouvernance européenne, JCT a été un pilier de la réaction européenne face à la crise en discutant d'égal à égal avec des chefs d'Etats et en œuvrant significativement au sauvetage du système financier. A cet égard, et contrairement aux quatre années précédentes, il a pris certaines libertés par rapport au mandat et aux statuts de la BCE en agissant de façon non conventionnelle, notamment au moment de la crise des dettes souveraines. Mais en actionnant des hausses des taux directeurs depuis le début de l'année dans un contexte de chômage de masse et de nette sous-utilisation des capacités de production en zone euro, JCT le pragmatique a commis la même erreur d'interprétation que JCT le dogmatique trois ans auparavant : le regain d'inflation n'étant pas lié à un risque de surchauffe de l'économie européenne mais trouvant son origine dans l'augmentation des prix des matières premières alimentaires et énergétiques, les hausses des taux n'ont aucune incidence sur celui-ci mais, en revanche, fragilisent un peu plus la croissance européenne.

De fait, la BCE a rapidement révisé son diagnostic laissant ainsi la porte ouverte à une baisse rapide des taux d'intérêt. Il est d'ailleurs probable que Jean-Claude Trichet aurait agi plus rapidement s'il n'avait pas été à la fin de son mandat. Ce faisant il a évité d'enfermer son successeur dans un scénario donné, lui laissant donc toutes les possibilités dans ses premiers pas à la tête de la BCE. Mario Draghi a d'ailleurs rapidement mis fin au suspense sur ses intentions puisqu'une baisse des taux d'un quart de point a été annoncée dès sa première réunion le 3 novembre. S'il a bien pris soin de rappeler que la BCE ne s'engageait pas sur les décisions futures, le contexte macroéconomique et financier amène à

anticiper au moins une baisse des taux supplémentaire.

Pourtant si la question de la politique des taux d'intérêt est un élément central de la politique monétaire et donc du mandat de Mario Draghi, les défis qui s'ouvrent à lui dépassent largement cet enjeu. Dans le contexte de crise de la zone euro, le programme d'achats de titres de la BCE est au cœur de toutes les attentions et pose la question du rôle de la BCE dans la gouvernance européenne. Cette question recouvre de fait de multiples enjeux cruciaux et interdépendants : le rôle de prêteur en dernier ressort, la coordination entre politique budgétaire et politique monétaire ainsi que les compétences de la BCE en matière de stabilité financière.

La crise actuelle illustre les difficultés inhérentes au fonctionnement d'une union monétaire sans union budgétaire puisque, de fait, cela revient pour tout membre de l'Union à s'endetter dans une monnaie qu'il ne contrôle pas. Même si en temps normal les opérations de politique monétaire aux Etats-Unis conduisent la Réserve fédérale à détenir des titres publics, – principalement de court terme – la crise a conduit la Banque centrale américaine à amplifier ses achats de titres et à modifier la structure de son bilan en achetant des obligations publiques sur les marchés secondaires. La Banque d'Angleterre a mené des actions similaires en achetant près de 200 milliards de livres de titres obligataires publics<sup>[1]</sup>. Quant à la Banque du Japon, elle a amplifié ces mesures non conventionnelles qui étaient déjà mises en place pour lutter contre la déflation qui sévit dans l'Archipel depuis la fin des années 1990. Ce faisant, ces banques centrales ont fait pression sur la baisse des taux d'intérêt à long terme et elles ont garanti la liquidité de ces marchés, se portant implicitement prêteuses en dernier ressort. Si la BCE s'est également engagée sur ce terrain en achetant plus de 170 milliards d'euros de titres publics (italiens, grecs, portugais et irlandais), l'ampleur du programme d'achat d'actifs (2,1 % de l'ensemble de la dette publique totale des



pays de la zone euro) reste inférieur à celui mis en œuvre par la Réserve fédérale et la Banque d'Angleterre qui détiennent respectivement plus de 10,5 % et 16 % de la dette publique émise par leur gouvernement. Surtout, la BCE a pris soin de préciser que ce programme était temporaire, d'un montant limité et destiné à restaurer l'efficacité de la politique monétaire. Dans une tribune récente, [Paul de Grauwe](#) compare la stratégie de la BCE à celle d'un chef des armées partant à la guerre tout en déclarant qu'il n'utiliserait jamais tout son potentiel militaire et qu'il rapatrierait les troupes le plus tôt possible, c'est-à-dire sans s'assurer que la victoire finale serait acquise. Une telle stratégie est nécessairement vouée à l'échec. Seul un engagement illimité pourrait mettre fin à la contagion qui frappe les pays de la zone euro en proie à des difficultés budgétaires. Et seule une banque centrale, par la création monétaire, peut offrir une telle garantie. Pourtant, jusqu'ici, les pays européens ont écarté cette voie lors du sommet du 25 octobre tandis que Mario Draghi n'a fait que réitérer la stratégie de la BCE lors de sa première [conférence de presse](#) ajoutant même qu'il ne pensait pas qu'un prêteur en dernier ressort soit la solution à la crise que traverse la zone euro. La dimension du FESF restant insuffisante pour enrayer la contagion, tout porte à croire que le rôle de la BCE sera de nouveau au centre des débats. Il faut alors espérer que Mario Draghi et les membres du Conseil des gouverneurs sauront faire preuve de plus de pragmatisme à cette occasion. Il est urgent de reconnaître le rôle de prêteur en dernier ressort de la BCE en faisant de la stabilité financière de la zone euro un objectif explicite de politique monétaire.

Par ailleurs, au-delà du rôle de prêteur en dernier ressort, c'est plus généralement la question de la coordination des politiques économiques qui doit être reposée. L'articulation du *policy-mix* est en effet un élément central des performances en matière de croissance. Aux Etats-Unis, la complémentarité entre politique monétaire et budgétaire est aujourd'hui

évidente puisqu'en faisant pression sur les taux longs, la Réserve fédérale met en œuvre une politique qui assure la soutenabilité de la politique budgétaire en même temps qu'elle favorise son impact sur la croissance. La principale critique à l'égard d'une telle politique souligne qu'elle remettrait en cause l'indépendance de la Banque centrale. Pour autant, rien ne permet aujourd'hui d'affirmer que la Réserve fédérale aurait abandonné la conduite de la politique monétaire au profit du gouvernement. La question ne se pose pas puisque la Banque centrale américaine, comme le gouvernement, poursuivent les mêmes objectifs : croissance, emploi, stabilité des prix et stabilité financière[2]. Ces objectifs sont interdépendants et la zone euro ne pourra retrouver le chemin de la croissance qu'à la condition que les autorités de décisions rament dans la même direction.

Si tous ces enjeux ne sont pas uniquement du ressort de Mario Draghi – une réforme du Traité pourrait renforcer et légitimer ses décisions –, sa position sera néanmoins déterminante. La crise de la zone euro appelle des décisions urgentes et révélera très rapidement les ambitions et les capacités de son nouveau président.

---

[1] La BoE vient cependant d'annoncer que son programme d'achat de titres serait progressivement porté à 275 milliards de livres.

[2] Voir « [La Fed, la BCE et le double mandat](#) ».

---

# Plus rien ne s'oppose à la nuit

par [Xavier Timbeau](#)

Le 7 novembre 2011, le gouvernement a annoncé un [plan de restriction budgétaire](#) qui prend acte d'un « ralentissement de la croissance mondiale ». Il fait suite à la révision fin octobre 2011 du scénario de croissance utilisé dans le [projet de loi de finance 2012](#), présenté fin septembre aux assemblées. Au lieu d'anticiper 1,75 % de croissance annuelle du PIB en 2012, l'hypothèse retenue aujourd'hui est de 1 %. La logique semble claire : face à des vents mauvais, soumis à un objectif de réduction des déficits publics (4,5 % du PIB en 2012 après 5,2 % en 2011) le gouvernement réagit rapidement en amendant sa stratégie de finances publiques afin d'éviter le scénario catastrophe que l'Italie est en train de vivre. La crise des dettes souveraines européennes impose de conserver la confiance des marchés financiers.

Une combinaison de hausse de l'imposition et de restriction de dépenses devrait réduire *ex ante* le déficit public de 7 milliards d'euros en 2012 qui s'ajoutent à ceux annoncés en [août 2011](#), 10,4 milliards d'euros en 2012, soit au total 17,4 milliards d'euros (0,9 % du PIB). L'impulsion (*i.e.* la variation du déficit public primaire structurel) serait en 2012 de -1,5 % du PIB en 2012 après avoir été de -1,4 % en 2011, ce qui constitue un effort sans précédent dans l'histoire budgétaire de la France.

Tout pousse à se résigner à cette logique météorologique et ménagère de la conduite de la politique économique. La croissance nous fait défaut, il faut être moins prodigue et réduire le train de vie de l'Etat et des administrations publiques. Mais, ce faisant on s'enferme dans une spirale récessive particulièrement dangereuse. La réduction de la

croissance par rapport aux estimations initiales ne tombe pas du ciel. Elle résulte d'abord de la restriction budgétaire déjà engagée en 2011. C'est le jeu du multiplicateur budgétaire qui impose sa logique, au moins à court terme. Une restriction budgétaire amoindrit la croissance du PIB, dans une proportion égale au multiplicateur budgétaire. C'est pourquoi le scénario de croissance à 1 % était parfaitement prévisible (et aurait dû être intégré dans le projet de loi de finance 2012, voir la [prévision de l'OFCE](#)). On retient habituellement un multiplicateur budgétaire à un an de l'ordre de 0,7 (qui varie cependant selon les mesures prises) parce que la France est une « petite » économie ouverte (voir nos [analyses](#) ou les [travaux du FMI](#)).

Dans une situation de trappe à liquidité et de cycle bas, le multiplicateur budgétaire peut être plus élevé, mais c'est en limitant l'analyse à une petite économie que l'on commet l'erreur la plus grave. Au niveau de la zone euro ou de l'Union européenne, le multiplicateur budgétaire n'est plus celui d'une « petite » économie ouverte (0,7), mais celui d'une grande économie « peu » ouverte (supérieur à 1). Or tous, ou presque tous les pays de l'Union européenne s'engagent dans des plans de restriction budgétaire, suivant la même logique imparable de la rigueur ; ainsi lorsqu'on fait le bilan de ces politiques à l'échelle européenne et non plus nationale, on comprend pourquoi la croissance en Europe sera faible voire négative. En effet, comme empêché par des œillères, chaque pays européen constate que son scénario de croissance ne se réalisera pas et rajoute de la restriction à la restriction. Mais, lorsque le multiplicateur est élevé, la réduction du déficit public est très inférieure à sa baisse *ex ante*, du fait d'une croissance économique moins forte : en Europe, pour un multiplicateur budgétaire de 1,3, un point de réduction des déficits *ex ante* induit une réduction *ex post* de 1/3 point du déficit public. Une autre manière de le dire : pour tenir un objectif donné de déficit, il faut faire un effort trois fois plus important que ce que l'arithmétique

simple indique.

Après le plan de rigueur supplémentaire de novembre 2011, on peut s'attendre à ce qu'il y en ait d'autres. Pour tenir les engagements des gouvernements européens annoncés aujourd'hui, il faudra une récession en Europe en 2012. Tant que l'on fixera comme objectif des réductions de déficit public, tant que l'on « oubliera » les effets sur la croissance et donc sur les déficits publics de ces restrictions, on ira de mauvaises nouvelles en mauvaises nouvelles. En continuant de se référer aux rares exemples de restrictions qui ont fonctionné – le Canada ou les pays scandinaves des années 1990 –, on se trompe radicalement de diagnostic : l'Union européenne est une grande économie peu ouverte ; une dévaluation compétitive ne viendra pas compenser les restrictions budgétaires ; la politique monétaire ne stimulera pas suffisamment l'économie pour éviter le pire. La politique macroéconomique ne se conduit pas régionalement, mais globalement.

Sans croissance, les dettes publiques paraîtront insoutenables à des marchés financiers qui sont à la fois juges et victimes de l'insécurité des dettes publiques. Pourtant, les pays européens s'engagent dans une phase sans précédent de contrôle de ses finances publiques (avec succès, comme l'attestent les impulsions négatives en 2011, réalisées et celles annoncées pour 2012). De plus, l'Europe est dans une situation budgétaire globale préférable à celle des autres pays développés, ce qui donne à cette crise des dettes souveraines un parfum de renoncement catastrophique. L'alternative est de relâcher la pression des marchés sur le financement des Etats européens en franchissant le pas de la solidarité européenne sur les dettes publiques. Cette solidarité pourrait être garantie par la Banque centrale européenne ou n'importe quelle institution *ad hoc*. Au final, il faudrait « monétiser » les obligations souveraines lorsque cela est nécessaire, sans limite, afin que chacun soit sûr que jamais un titre public ne fera défaut. Alors, la stratégie budgétaire de retour à

l'équilibre pourrait être conduite avec un objectif de moyen terme, et non plus de court terme et on pourrait espérer sortir d'une récession, dont pour l'instant on ne voit pas la fin.

---

# Le Sommet du G20 de Cannes : chronique d'une déception annoncée ?

par [Jérôme Creel](#) et [Francesco Saraceno](#)

(une première version de ce point de vue est parue sur le site [lemonde.fr](#), [ici](#))

Trop longue, trop technique, la [déclaration finale](#) d'action collective du Sommet du G20 à Cannes montre qu'aucune vision claire et partagée des turbulences économiques et financières qui secouent l'économie mondiale ne s'est dégagée lors du Sommet. Et Sénèque de nous rappeler que la déception aurait été moins pénible si l'on ne s'était pas d'avance promis le succès.

Après les annonces officielles, la déception était palpable à l'issue d'un sommet du G20 au cours duquel aucune avancée significative n'a été réalisée pour les dossiers les plus importants du moment, la relance de la croissance notamment. Les questions agricoles et financières, cruciales elles aussi, n'ont donné lieu qu'à des déclarations d'intention, avec le rappel pour ces dernières des engagements pris... en 2008 ! Cette déception doit être cependant relativisée car le G20 est principalement une instance de discussion plutôt que de décision. Que reste-t-il en effet des engagements pris par le

G20 de Londres d'avril 2009 en pleine récession mondiale ? Les politiques budgétaires expansionnistes ? Oubliées, sous l'effet de l'endettement public qu'elles ont produit, endettement qui, soit dit en passant, était parfaitement prévisible. La régulation financière renforcée ? Ressassée, mais point encore mise en œuvre, malgré la détermination affichée à Paris les 14 et 15 octobre 2011. La volonté d'échapper au protectionnisme ? A peine mentionnée, elle n'aura d'ailleurs pas empêché la constitution de 36 cas de [différends commerciaux](#) portés auprès de l'OMC, dont 14 impliquant la Chine, l'UE et/ou les Etats-Unis. Il ne reste plus que les politiques monétaires, « expansionnistes aussi longtemps que nécessaire » dans les déclarations préalables au Sommet. Le sort du système monétaire international ne dépend-il que du bon vouloir des banquiers centraux, indépendants de surcroît ?

La réunion a en outre été perturbée par la crise qui secoue la zone euro, qui a quasiment effacé de l'agenda des dossiers importants comme cette réapparition du protectionnisme, reléguée aux paragraphes 65 à 68 d'un document en comportant 95. A Cannes les pays émergents et les Etats-Unis ont été spectateurs d'un drame qui se déroulait entre Paris, Berlin, Rome et Athènes.

Cette crise qui secoue la zone euro découle de l'hétérogénéité des pays qui la constituent, comme la crise financière déclenchée en 2007 fut causée, outre l'absence de réglementation financière, par l'hétérogénéité croissante entre pays mercantiles et pays supposés être les eldorados de l'investissement, d'un côté la Chine et l'Allemagne, de l'autre, les Etats-Unis et l'Irlande. L'hétérogénéité européenne, l'une des [quatre déficiences de la zone euro](#), a conduit les pays disposant d'un excédent de leur balance des comptes courants à financer les pays en situation de déficit. Seule et avec la priorité donnée à la lutte contre l'inflation que le Traité de l'UE lui a imposée, la BCE est impuissante à

renforcer la convergence au sein de la zone euro. Cependant, à court terme elle peut mettre fin à la crise de l'euro en acceptant d'apporter une garantie intégrale sur les dettes publiques de la zone euro (voir [\[1\]](#), [\[2\]](#) ou [\[3\]](#)), et en augmentant sensiblement ses [acquisitions de titres de dette publique européenne](#). Ceci préserverait la stabilité financière européenne et engendrerait peut-être des anticipations inflationnistes, contribuant ainsi à sortir l'économie européenne de la [trappe à liquidité](#) dans laquelle elle se trouve depuis le début de la crise financière. Notons que malgré son activisme, la Réserve fédérale américaine n'a pas jusque-là réussi à engendrer de telles anticipations et reste engluée dans une même trappe à liquidités.

A plus longue échéance, il convient de revoir la gouvernance économique européenne. L'usage actif des politiques économiques aux Etats-Unis et en Chine contraste avec la prudence affichée par la BCE et avec les réticences européennes à mener des politiques budgétaires expansionnistes, et plus généralement avec le choix de bâtir la gouvernance économique européenne sur le refus des politiques discrétionnaires. Ainsi serait-il souhaitable que, tout en préservant son indépendance, la BCE puisse poursuivre un [double mandat](#) d'inflation et de croissance, et que les [règles qui disciplinent](#) la politique budgétaire soient plus « intelligentes » et flexibles.

Donner aux autorités de politique économique la possibilité de mener des politiques discrétionnaires ne doit pas faire oublier le risque de manque de concertation, qui peut amener le Congrès américain à menacer unilatéralement de taxes compensatoires les marchandises importées de pays dont la monnaie serait sous-évaluée. Une telle volonté fait resurgir le spectre du protectionnisme, et les pays du G20 devraient envisager un mécanisme pour coordonner les politiques, et éviter ainsi des guerres commerciales plus ou moins explicitement déclarées.



En outre, une guerre des monnaies ne semble pas une façon efficace de protéger nos économies : la sous- ou surévaluation d'une monnaie est un concept complexe à appliquer, et l'incidence de la valeur d'une devise sur les exportations et importations est rendue très incertaine par la fragmentation internationale de la production de marchandises et de services. A une politique défensive, il vaut donc sans aucun doute mieux substituer une [politique industrielle active](#), permettant de tirer profit de nouvelles niches technologiques créatrices d'activités et d'emplois.

Au final, pour que les mots aient un sens concret – pour « engendrer la confiance et la croissance » dans les économies avancées et « soutenir la croissance en contenant les pressions inflationnistes » dans les économies émergentes ([Communiqué du G20](#), Paris, 14-15 octobre 2011) -, il faut remettre en cause la « contagion des [contractions budgétaires](#) » qui secoue aujourd'hui la zone euro et, plutôt qu'une phase supplémentaire de rigueur, mettre à l'ordre du jour des plans de relance dans les économies avancées pendant que les taux d'intérêt sont encore bas. Ces plans doivent être ciblés pour engendrer de la croissance et ne pas mettre en péril la solvabilité des finances publiques : il faut donc favoriser les investissements publics. Ils doivent être coordonnés entre eux pour en maximiser l'impact global, mais aussi avec l'action des banques centrales, afin que celles-ci les accompagnent par le maintien de taux d'intérêt bas. Le Sommet de novembre 2011 arrivait à point nommé pour qu'une telle concertation émerge. Il n'en fut malheureusement rien.

---

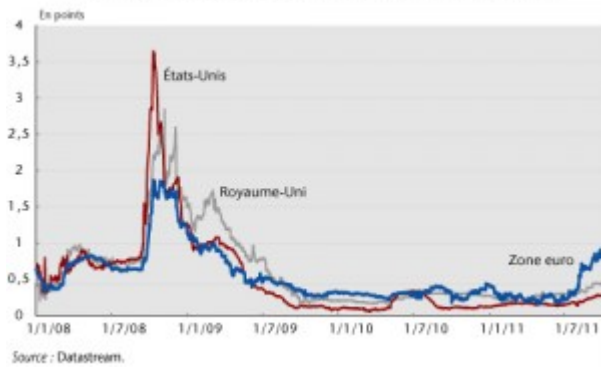
# Politique monétaire : l'histoire sans fin

par [Christophe Blot](#) et Christine Riffart

Les banques centrales disposent-elles encore de marges de manœuvre pour contrer les pressions déflationnistes aux Etats-Unis et éviter à la zone euro de sombrer dans une nouvelle crise financière comparable à celle de 2008 ?

Malgré la baisse des taux directeurs des banques centrales à des niveaux planchers compris entre 0 et 0,5 % (1 % pour la BCE avant les deux hausses de 0,25 % en avril et juillet dernier), les politiques monétaires sont restées sans effet sur les conditions de financement des agents privés. Pourtant, depuis le début de l'été, les mauvaises nouvelles s'enchaînent de part et d'autre de l'Atlantique et nourrissent un pessimisme accru. La crise de confiance dans la zone euro accroît le risque de blocage et l'absence de reprise du crédit aux Etats-Unis, du fait notamment de taux privés qui peinent à baisser, montre que la trappe à liquidité qui s'est mise en place à la suite de la crise financière de 2008 n'est toujours pas refermée. Cette situation alimente la crise de liquidité que l'on peut observer sur les marchés interbancaires à travers les *spreads* (graphique 1) et les enquêtes auprès des banques. Même si elles n'ont pas encore atteint les sommets observés lors de la faillite de Lehman Brothers aux Etats-Unis, de telles tensions illustrent les craintes sur la fragilité des banques européennes du fait de leur exposition aux dettes des Etats membres de la zone euro et montrent combien la situation en matière de dette souveraine pèse sur la stabilité du système bancaire européen.

Graphique 1. Écart entre le taux interbancaire et l'OIS à trois mois



La trappe à liquidité renvoie à une situation où le taux d'intérêt atteint un niveau plancher et où la politique monétaire ne parvient plus à stimuler l'économie par le recours aux instruments conventionnels. L'image de la trappe correspond à l'idée que toute monnaie supplémentaire émise par la banque centrale est immédiatement absorbée – comme si elle tombait dans une trappe – par une demande de monnaie qui devient infiniment élastique au taux d'intérêt. Monnaie et titres deviennent parfaitement substituables. Pour contrer cet effet, les banques centrales peuvent recourir aux mesures dites non conventionnelles. Par des programmes d'achats de créances publiques ou privées, elles tentent d'avoir une prise directe sur la structure par terme des taux d'intérêt. Elles fournissent en quantité abondante de liquidités au système bancaire afin d'encourager le crédit. Elles peuvent également chercher à influencer les anticipations d'inflation et de taux d'intérêt futurs. Une hausse de l'inflation anticipée permet de réduire le taux d'intérêt réel *ex-ante*. De même, l'engagement sur une politique de taux faibles à un horizon long peut redonner confiance aux agents privés et les inciter à consommer et investir.

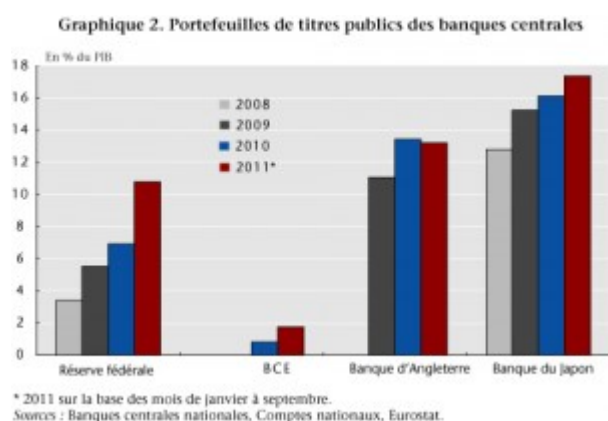
Consciente des risques encourus, la BCE a décidé, à l'issue du [Conseil des Gouverneurs](#) qui s'est tenu le 6 octobre 2011, de reconduire des opérations exceptionnelles de refinancement à long terme et de lancer un second programme d'achats d'obligations sécurisées. Ces annonces rejoignent celle de la Banque d'Angleterre le même jour (voir le [compte rendu](#) de la

réunion du 6 octobre 2011) prévoyant une nouvelle vague d'achats d'obligations publiques pour un montant de 75 milliards de livres sterling. De son côté, la Banque du Japon continue également de relever régulièrement son plafond d'achats de titres qui atteint désormais 15 000 milliards de yens (soit 3,1 % du PIB).

Pour autant, ces mesures sont loin des actions menées par la Réserve fédérale pour faire pression sur les marchés financiers. Première à avoir rassuré les marchés sur le maintien du taux des Fonds fédéraux entre 0 et 0,25 % aussi longtemps que nécessaire, elle a complété son action sur les anticipations de taux courts futurs en annonçant le 9 août qu'elle maintiendrait à ce niveau au moins jusqu'à la mi 2013. Mais surtout, un nouveau programme d'achat de titres a été lancé le 21 septembre 2011 (dit QE3) (voir le [compte rendu](#)). Le plan prévoit l'achat, d'ici juin 2012, de 400 milliards de dollars de titres du Trésor ayant une durée de vie restante entre 6 et 30 ans contre des titres ayant une durée de vie restante inférieure à 3 ans.

Cette action, destinée à peser sur les taux des marchés financiers, s'inscrit dans une politique initiée dès le début de l'année 2009, et visant d'abord les taux hypothécaires (via les MBS), puis l'ensemble de la chaîne de taux privés. En achetant des titres publics de différentes maturités sur le marché secondaire, la Réserve fédérale espère peser suffisamment sur les volumes pour réduire les rendements offerts et conduire les investisseurs à reporter leurs achats vers des titres plus longs, et plus risqués. Pour être efficaces, ces achats doivent être de grande ampleur. C'est pourquoi la Fed n'a pas hésité à accroître son bilan et acheter depuis 2008, l'équivalent de 7,4 % du PIB en titres publics. La Banque du Japon et la Banque d'Angleterre, qui détenaient un portefeuille de titres publics déjà élevé en 2008, ont acquis, malgré tout, pendant la crise l'équivalent de 4,6 % et 2,2 % du PIB de titres publics supplémentaires. La

BCE ne s'est pas mise dans cette position. En intervenant sur les marchés pour acheter des titres grecs ou italiens, la BCE a avant tout cherché à préserver la stabilité financière eu égard à la forte exposition du système bancaire européen sur les titres de dette souveraine et à assurer, dans l'attente d'une solution pérenne, la viabilité de la zone euro. Cette position prudente, voire trop prudente, lui donne donc l'opportunité d'amplifier, à l'image des autres banques centrales, sa politique d'achat de titres afin de peser plus largement sur les taux d'intérêt publics à long terme de l'ensemble de la zone euro (graphique 2).



Si tel était le cas, cette stratégie permettrait également une meilleure coordination des politiques économiques. L'évolution des taux d'intérêt à long terme conditionne l'efficacité de la politique budgétaire, en réduisant d'une part les effets d'éviction financière et en assurant la soutenabilité des trajectoires de dette publique qui dépend crucialement de l'écart entre le taux de croissance du PIB et le taux d'intérêt. De fait, ces mesures d'assouplissement quantitatives aux Etats-Unis et au Japon accompagnent la mise en œuvre de nouveaux plans de relance budgétaire. Si le gouvernement britannique a fait le choix d'une forte restriction budgétaire, il bénéficie malgré tout des actions entreprises par la Banque d'Angleterre pour atténuer l'impact récessif des plans d'austérité. Comparativement à ses homologues, la zone euro dispose donc de marges de manœuvre à la fois en termes de baisses des taux d'intérêt (après les

deux hausses à contre-pied d'avril et juillet derniers) mais également afin d'améliorer la coordination entre politiques monétaire et budgétaire.

*Ce texte fait référence à une [étude sur la politique monétaire jointe à l'analyse de la conjoncture et la prévision à l'horizon 2011-2012](#) que le département analyse et prévision a présentées le vendredi 14 octobre 2011. Les analyses sont disponibles sur le site internet de l'OFCE.*

---

# Retrouver la confiance dans l'euro : trois urgences

par [Jérôme Creel](#)

Dans une communication devant la Commission ECON du Parlement européen, lundi 17 octobre 2011, à propos de la gouvernance économique européenne, trois urgences sont recensées pour sauver l'euro et améliorer sa gestion.

Sauver l'euro sans délai supplémentaire est la priorité : pour cela, il faut doter suffisamment le FESF et requérir de la BCE qu'elle poursuive ses interventions sur les marchés d'obligations publiques, afin que se résorbe l'écart entre les taux longs des pays périphériques et ceux des pays du coeur de la zone euro (Allemagne, France, Pays-Bas), où les seconds baissent, au bénéfice donc de l'Allemagne, de la France et des Pays-Bas, tandis que les premiers augmentent et font peser un lourd fardeau sur les finances publiques de la Grèce, certes, mais aussi du Portugal et de l'Espagne.

Deuxièmement, il faut appliquer au plus vite les nouvelles dispositions législatives modifiant le Pacte de Stabilité et

de Croissance et créant un dispositif symétrique de surveillance des déséquilibres macroéconomiques. Cette seconde priorité est urgente, elle aussi : elle doit permettre à la zone euro d'échapper à l'avenir à une nouvelle crise, du moins de s'en prémunir par des instruments et une surveillance adéquats. Dans ce cadre, le Parlement européen est invité à "contrôler les contrôleurs" afin que la confiance des Européens dans leurs institutions s'améliore sensiblement.

Enfin, il faut s'assurer du bon fonctionnement de la gouvernance européenne. Rien n'est perdu, des règles intelligentes existent : elles doivent être appliquées après concertation. Le ciblage d'inflation pour le versant monétaire et l'authentique règle d'or des finances publiques pour le versant budgétaire doivent émerger.

Communication devant la Commission ECON, Parlement européen,  
17 octobre 2011

Without trust, no thrust: some reflections on the new EU agenda for policy reforms (first version [here](#))

Dear Madame Chair,

Dear Honorable Members,

After almost two years of European turmoil related to the bad management of public finances in a few Eurozone countries, and more than four years after a deep worldwide crisis, time is certainly ripe for reaching European solutions to cure the crisis. Two emergencies are at stake: first, stopping distrust's contagion vis-à-vis Eurozone members; second, stopping misbehaviors' contagion among Eurozone members in the future. By the way, this second emergency certainly necessitates a separation between two periods: the short run and the longer run.

1. Short run emergency 1: improving trust in the Euro

In order to cope with the first emergency, Eurozone countries need a more automatic solidarity mechanism. There have been different options discussed and implemented so far at the Eurozone level, from the EFSF (then future ESM) to Eurobonds, or the intervention of the ECB on secondary markets. They all need to be enforced and implemented as soon as possible without limitations, otherwise discrepancies in long-term yields on public bonds will continue to grow across Eurozone members, at the expense of countries with twin deficits and at the benefit of countries which are closer to twin balance. Without strong automatic interventions, Eurozone countries take the risk of feeding distrust in their ability to support the Euro. The consequence might be distrust in the future of the Euro, distrust in the future of the EU project.

## 2. Short run emergency 2: enforcing the “6-pack” with improvement in its democratic content

In order to cope with the second emergency, the European Commission, the President H. van Rompuy and the European Parliament have dealt with the EU governance of the near future through a “6-pack” of legislative amendments which were adopted on 25 September 2011.

A major step has been made in the good direction: macro imbalances are no longer automatically related to deficits as they may also refer to surpluses; and a macro imbalance can be considered “excessive” only to the extent that it “jeopardizes or risks jeopardizing the proper functioning of the EMU”. This is clear understanding that provided Eurozone countries are primarily partners rather than competitors, their trade links shall not be automatically confounded with risky imbalances for they do not impinge on the common currency, the Euro.

The “6-pack” also deals with the better enforcement of the Stability and Growth Pact, introducing earlier sanctions, and a more comprehensive fiscal surveillance framework. This is certainly necessary to make sure that the risk of moral hazard



in the Eurozone is reduced to a minimum. However, the overall '6-pack' must pass beforehand criteria for the effectiveness of a fiscal rule.

There have been different ways to assess reform proposals for economic policies. A well-known and convenient one is a set of criteria first developed by George Kopits and Steven Symansky at a time when both were working at the IMF. According to them, a fiscal rule is effective if it is well-defined, transparent, simple, flexible, adequate relative to goal, enforceable, consistent and efficient. In an amendment by the European Parliament related to macro imbalances, one can read that the indicators in the scoreboard must be relevant, practical, simple, measurable and available; moreover, flexibility is advocated in the assessment of macro imbalances. The Kopits-Symansky criteria are thus still relevant, and only their seventh criterion, consistency, seems to have been forgotten from the list. Does it reveal that through the current reform proposals, no one wishes to deal with monetary policy, which consistency with fiscal policies might well be assessed, and the other way round?

I have written elsewhere my own views on Kopits and Symansky's set of criteria ([Creel, 2003](#); [Creel and Saraceno, 2010](#)), but I think I need to insist on the simplicity one. I fear the existence of a so-called "simplicity" criterion when complex problems are arising. For instance, a strong public deficit may be due to 'bad times' (recession, slow GDP growth), interest rates hikes, wrong policies, a non-existing tax system, etc. A simple rule cannot handle the multiplicity of the causes for a deficit. I also fear that such a criterion is simply disrespectful towards the people: well-informed people can certainly approve complex rules if they believe that those who implement them target the common interest.

It leads me to propose that the "simplicity" criterion is changed into a "democratic" criterion. That change would not be substantial as regards Kopits and Symansky's justification

of their criterion: simplicity is required, they say, to enhance the appeal of the rule to the legislature and to the public. Changing “simplicity” into “democratic” would thus be consistent with their view. It would add two advantages. First, there would be no need to target simple or simplistic rules, if more complex ones are required. Second, to enhance their appeal to the public, these rules should be endorsed and monitored by a Parliament: as their members are the representatives of the public, the latter would be fully informed of the nature and properties of the rule.

What would be the main consequences of assessing reform proposals through the lens of democratic content in the current context? First, the now-complex setting of fiscal rules in the EU, under the amendments of 25 September 2011, is well-defined but it is no longer simple. That should not lead us to assume that these rules will not be efficient. Second, if all European authorities, including the European Parliament, approved a stricter surveillance mechanism for fiscal policies, macro imbalances, and employment guidelines, control over the misbehaving countries should be shared with all these authorities, hence also including the European Parliament. The implication of the latter, with that of the European Council, would enhance the appropriation of rules by the public, and the trust of the public in their institutions. Third, another consequence would be that automaticity in sanctions should not be an option for automaticity is contradictory with the essence of a democracy: contradictory debates.

Are the current reform proposals respecting the “democratic” criterion? The implication of the EP in these reforms already calls for a positive answer. Nevertheless, the implication of the EP in “checking the checkers” is necessary to achieve a definite positive answer. This implication might be very productive in reassessing the effectiveness of the policies which are undertaken in a country where suspicion of

misbehavior is developing. The implication of the Economic Dialogue and the European Semester should also be used to improve trust in the EU institutions and the Eurozone governments, with due respect to the subsidiarity principle. Sharing information, analyses, data should be viewed by all partners as a way to achieve cooperation, keeping in mind that John Nash showed through his solutions that cooperative equilibria always lead to a win-win situation.

“Checking the checkers”, as I mentioned above, involves an informed assessment of the effectiveness of fiscal policies. Such an assessment is not dealt with in the current Stability and Growth Pact. During the procedure of fiscal surveillance, and before sanctioning a country, it is of the highest priority to gauge the effectiveness of a fiscal policy which has led to higher deficits and debts.

Discussions about fiscal policies are usually very pessimistic nowadays, as far as their effectiveness is concerned, but those endorsing these discussions take the risk that the people have finally no trust in their governments, for they are said to follow the wrong policies, and in the European institutions that are not able to stop these policies.

It may be useful to recall (once again?) that a consensus exists in the economic literature about the sign of the fiscal multiplier: it is [positive](#). And because of that, the Chinese, US, German, French, etc. governments decided to increase their deficits through discretionary policies during the worldwide crisis: these governments were conscious that their policies were helpful. Why shouldn't they during other 'bad times'? Why should we all think that a contagion of fiscal restrictions in the EU will help us thrust again? Good policymaking requires that policies are contingent to the economic situation (GDP growth, inflation rate, level of unemployment, etc.).

In my view, at this stage, there are two important prerequisites to a rapid improvement in the EU governance, and

I do not think they require a new Treaty. We all know that at the ECB and beyond, some argue that political pressures led this institution to buy public bonds, in contrast, they add, with the EU Treaty. Its independence would have been at stake. For this reason, the first prerequisite is in recalling the independence and mission of the ECB. The ECB is a young institution and it needs confidence in itself, as a teenager does. Once definitely adult, after full confidence is reached, the ECB will not fear coordination or cooperation with governments and the EP that fully respect its independence but may wish to improve the consistency of their policies with its.

The second prerequisite is in recalling the objectives of the EU, growth and stability, and in admitting that there is not a single way to achieve these objectives, for countries are still so different within the EU, even within the Eurozone. The 'one size fits all' is no longer an option, hence the necessity to complement fiscal rules with an assessment of macro imbalances and with regular, transparent, and democratically-controlled assessments of the relevance of the underlying analyses by governments on the one hand, and controllers on the other. There is a strong role for the EP in acknowledging and managing this no 'one size fits all' way of dealing with fiscal rules.

### 3. Longer run emergency 2: more intelligent rules?

In the longer run, if improvements by the ECB in cooperating with governments have not materialized, a binding commitment to follow a cooperative behavior could be included in the statutes of the ECB. A change in its statutes might also be considered, with a view to adopting, for instance, a [dual mandate](#) similar to that of the Fed. That way, it would be clear that "if 5% inflation would have (Central bankers') hair on fire, so should 9% unemployment" (Ch. Evans, 2011). Another possibility would be to urge the ECB to implement full inflation targeting. That would require the ECB to make public

its forecasts and minutes of decisions, thus enhancing information and potentially influencing the private sector.

Lastly, the most important debate on fiscal policymaking is in wondering what governments are doing with tax and spending, and how they finance them. The European Semester and the monitoring of indicators of macro imbalances certainly go in the good direction, but rather than a global view on the evolution of deficits and debts, Eurozone countries should think about circumscribing the good and bad parts of taxes and spending and make sure they all target the good policy, at their benefit and at the benefit of others. Of course, this is not an easy task, but it is a task that would make the EU fiscal rules ever more “intelligent”.

Having common objectives within Europe 2020, it could be thought of having common tools to reach them: a higher EU budget? Or an authentic but modified [golden rule of public finance](#) where some expenditures proved to be productive, with the agreement of all EU member states, would be left out of the scope of binding rules? That is not the hot topic of the day, but had it been before the SGP reform of 2005 that the stability of the Eurozone might not have been at stake the way it has been since the worldwide crisis.

I thank you for your attention.

---

# **Pourquoi les pays développés**

# doivent renoncer à leur AAA

par [Catherine Mathieu](#) et [Henri Sterdyniak](#)

Par essence, les Etats à monnaie souveraine devraient renoncer à leur AAA : en effet, quelle logique y-a-t-il à voir des agences de notation noter un Etat dont le défaut est rendu impossible par sa capacité à créer sa propre monnaie ? Pour éviter la dépendance envers ces agences de notation et mettre fin à la crise qui sévit en Europe, les Etats membres de la zone euro doivent retrouver leur souveraineté monétaire par la garantie conjointe quasi-intégrale des dettes publiques.

Depuis 1945, aucun pays développé n'a fait défaut sur sa dette publique. Celle-ci était sans risque, puisque les Etats s'endettaient dans leur propre monnaie et pouvaient toujours se financer auprès de leur banque centrale. Les pays développés jouissaient de la « souveraineté monétaire ». C'est toujours le cas aujourd'hui pour le Japon (qui s'endette à 10 ans à 1% malgré une dette de 210% du PIB), les Etats-Unis (qui s'endettent à 2% avec une dette de 98% du PIB), le Royaume-Uni (qui s'endette à 2,5% pour une dette de 86% du PIB).

Les banques et les assurances ne peuvent fonctionner si elles ne disposent pas d'un actif sans risque et si elles doivent se garantir contre la faillite de leur propre Etat, ce qui est bien sûr impossible : les montants en jeu sont énormes et les titres publics servent de garantie aux activités bancaires et d'assurances. Les banques et les assurances ne peuvent accumuler suffisamment de fonds propres pour résister à la faillite de leur pays ou de plusieurs pays de la zone euro. Cette exigence, on le voit aujourd'hui, avec la crise des dettes publiques de la zone euro, mène à la paralysie générale du système bancaire.

Il est foncièrement absurde que les agences de notation notent un Etat à souveraineté monétaire, comme si son défaut était

une possibilité à envisager. Les États à monnaie souveraine devraient renoncer à leur AAA : par essence, leur dette est sans risque puisqu'elle est garantie par le pouvoir de création monétaire de leur banque centrale.

Les pays de la zone euro ont perdu leur « souveraineté monétaire » : selon le Traité de l'Union européenne, la BCE n'a pas le droit de financer les États ; les États membres ne sont pas solidaires. Les marchés financiers s'en sont aperçus à la mi-2009. Du coup, une spéculation incontrôlable s'est déclenchée sur les pays les plus fragiles de la zone : Grèce, Portugal, Irlande, ceux qui avaient connu la plus forte croissance avant la crise, mais qui vont devoir changer leur modèle de croissance ; puis, par effet de domino, sur l'Italie, l'Espagne et même la Belgique. Aujourd'hui, la Belgique doit payer un taux d'intérêt de 3,8 %, l'Espagne de 5,2 % et l'Italie de 5,6 % contre 2,6% pour la France, et même 1,8% pour l'Allemagne. La Grèce, l'Irlande, le Portugal sont ramenés dans la situation des pays en développement de jadis : leurs dettes sont devenues des actifs risqués qui subissent d'importantes primes de risque ; ils doivent passer sous les fourches caudines du FMI.

Ce jeu des marchés financiers risque de paralyser complètement la politique budgétaire. Lorsqu'un pays dispose de la souveraineté monétaire, en période de récession, la banque centrale peut diminuer au maximum son taux d'intérêt et s'engager, si nécessaire, à le maintenir durablement bas ; l'Etat augmente son déficit mais le bas niveau des taux d'intérêt évite que la dette publique ne fasse *boule de neige* ; il provoque une baisse du taux de change, qui soutient l'activité. La garantie des dettes par la création monétaire fait qu'il n'y a pas de risque de faillite, donc pas de raison de devoir en permanence *rassurer* les marchés. La banque centrale, en maintenant les taux longs à de bas niveaux en période de récession, garantit l'efficacité de la politique budgétaire. La politique budgétaire n'a pas à se soucier des

marchés. C'est toujours la stratégie des États-Unis.

En zone euro, le risque est que demain un pays ne puisse plus augmenter son déficit de crainte que les agences ne dégradent sa notation et que ses taux d'intérêt ne s'envolent. Les pays sont donc condamnés à des concours de vertu pour apparaître aussi sages que l'Allemagne aux yeux des marchés. Ceci rend leur politique budgétaire impuissante, et donc leur conjoncture incontrôlable (voir, par exemple, [L'impossible programme des candidats à l'élection présidentielle](#)). La dette publique devient un facteur permanent de risque puisque les États sont à la merci des esprits animaux des marchés. Toute politique économique devrait être évaluée en tenant compte de l'opinion des marchés. Or ceux-ci n'ont pas de compétence macroéconomique particulière. Ils imposent des politiques d'austérité en période de récession, puis se plaignent du manque de croissance. C'est ce qu'ils font aujourd'hui, pour la zone euro en général, pour l'Italie et la Grèce en particulier. Ils favorisent les réformes libérales comme la réduction de la protection sociale ou celle du nombre d'enseignants. Pour que les pays conservent la capacité de réguler leur activité économique, le risque de faillite doit être nul.

La zone euro doit donc choisir entre se dissoudre ou se réformer de façon à garantir les dettes publiques des États membres, qui retrouveraient leur « souveraineté monétaire ». Les dettes publiques européennes doivent redevenir des actifs sans risques, faiblement rémunérés mais totalement garantis (par la solidarité européenne et fondamentalement par la BCE). C'est le seul moyen de maintenir l'autonomie des politiques budgétaires, qui est nécessaire compte tenu des disparités en Europe et de la perte pour chaque pays de l'instrument monétaire et de celui du taux de change.

Le fonctionnement de la zone euro n'a pas été réfléchi au moment de sa création, en particulier l'arbitrage « autonomie des politiques budgétaires/monnaie unique/souveraineté



monétaire ». La garantie conjointe crée un problème d'aléa moral puisque chaque pays peut augmenter sa dette sans limite, mais une absence de garantie laisse le champ libre au jeu des marchés financiers, qui seront en permanence à l'affût. La garantie ne peut être réservée aux pays qui respectent les règles automatiques, injustifiables sur le plan économique et non respectables du Pacte de stabilité. Elle doit être automatique et totale. Pour éviter l'aléa moral, le Traité européen doit comporter un dispositif prévoyant le cas extrême où un pays pratiquerait effectivement une politique budgétaire insoutenable ; dans ce cas, la nouvelle dette de ce pays ne serait plus garantie ; mais ceci ne doit jamais survenir.

N'ayant plus la nécessité de rassurer les marchés, les pays de la zone euro pourraient pratiquer des politiques budgétaires différenciées mais coordonnées, se donnant comme objectif principal le retour à un niveau d'emploi satisfaisant, compatible avec une inflation modérée.