

France-Allemagne : le grand écart démographique

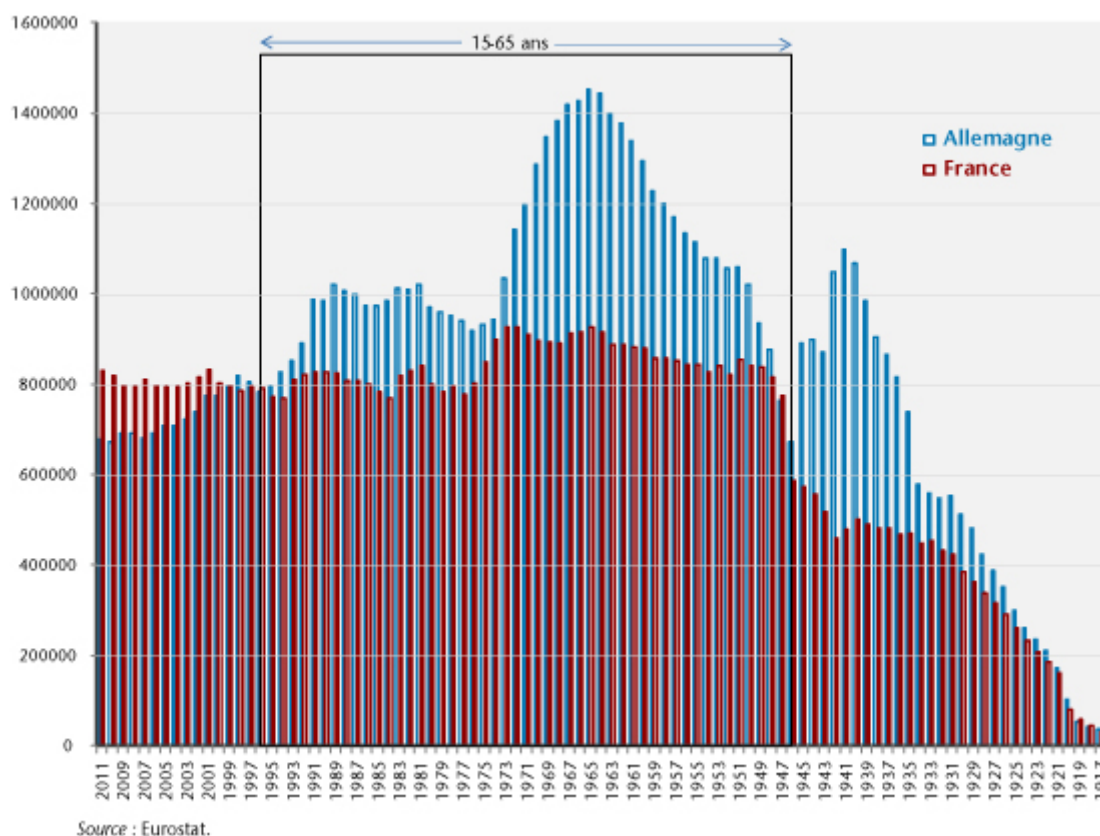
par [Gérard Cornilleau](#)

Les trajectoires démographiques divergentes de l'Allemagne et de la France vont avoir des conséquences majeures et différenciées sur les dépenses sociales, les marchés du travail, les capacités productives et sur la soutenabilité des dettes publiques. Elles expliquent notamment les craintes allemandes face à la montée de leur propre dette. Les divergences démographiques vont nécessiter la mise en œuvre de politiques publiques hétérogènes de part et d'autre du Rhin. Le « one-size-fits-all » n'est pas encore pour demain.

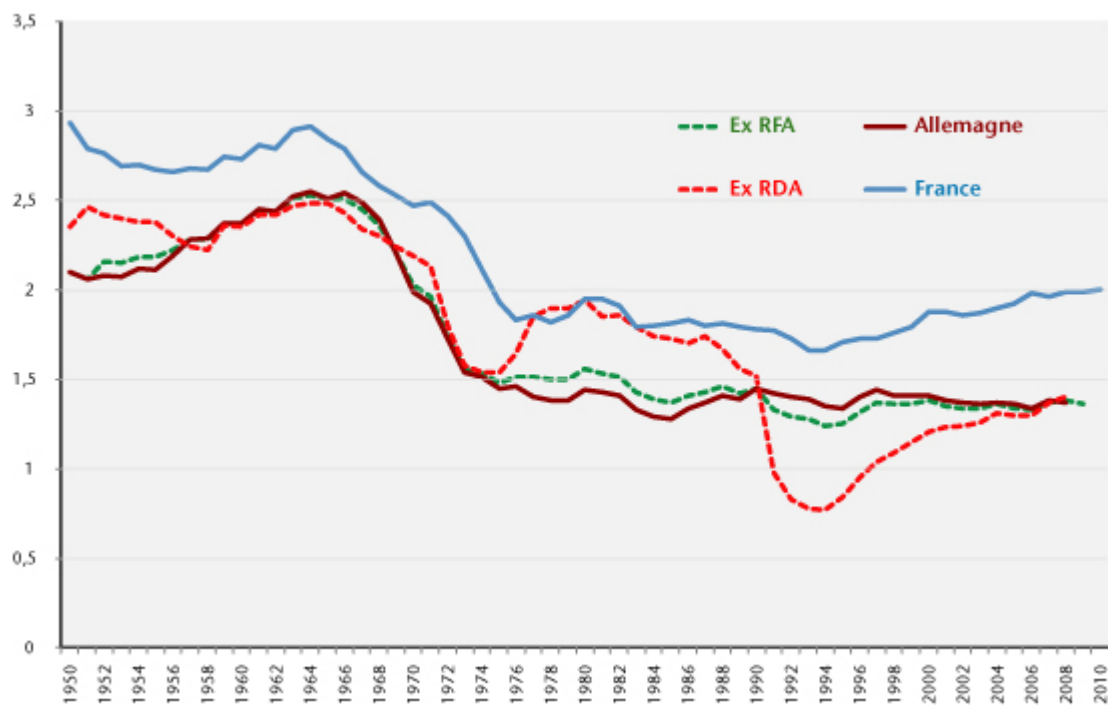
Les trajectoires démographiques de la France et de l'Allemagne sont le produit des guerres européennes et de l'Histoire. La superposition des pyramides des âges (graphique 1) est à cet égard instructive : en Allemagne les générations les plus nombreuses sont celles qui sont nées au cours de la période nazi, jusqu'en 1946 ; ensuite viennent les générations nées au milieu des années soixante (les enfants des générations nées pendant le nazisme). En France les générations des années trente sont à l'inverse peu nombreuses. En conséquence le baby-boom qui, comme on peut facilement le comprendre, démarre avant celui de l'Allemagne (dès 1945 au moment où l'on observe un baby krach en Allemagne qui ne prendra fin qu'au début des années cinquante ; le baby-boom allemand culminant tardivement au cours des années soixante) est d'une ampleur limitée car les générations en âge d'avoir des enfants sont peu nombreuses. En revanche le ralentissement de la natalité est nettement plus faible en France après la crise des années soixante-dix et surtout la fécondité augmente de nouveau depuis le début des années quatre-vingt-dix. Si bien qu'avec un taux de fécondité qui reste proche de 2 enfants par femme en âge de procréer, les générations sont de

taille pratiquement constante de 1947 à aujourd'hui. En Allemagne la réunification entraîne un effondrement de la fécondité dans l'ex-RDA qui converge vers le taux de l'Ouest au milieu des années 2000 (graphique 2). Au total, depuis la guerre, la fécondité française est toujours restée supérieure à la fécondité allemande et depuis le début des années 2000 l'écart se creuse. Si bien que le nombre de naissances en France excède aujourd'hui de beaucoup celui qui est observé en Allemagne : en 2011, 828 000 contre 678 000 soit 22 % de naissances en plus en France.

1. Pyramides des âges en 2011



2. Indicateurs de fécondité instantanée en France et en Allemagne



Source : INED.

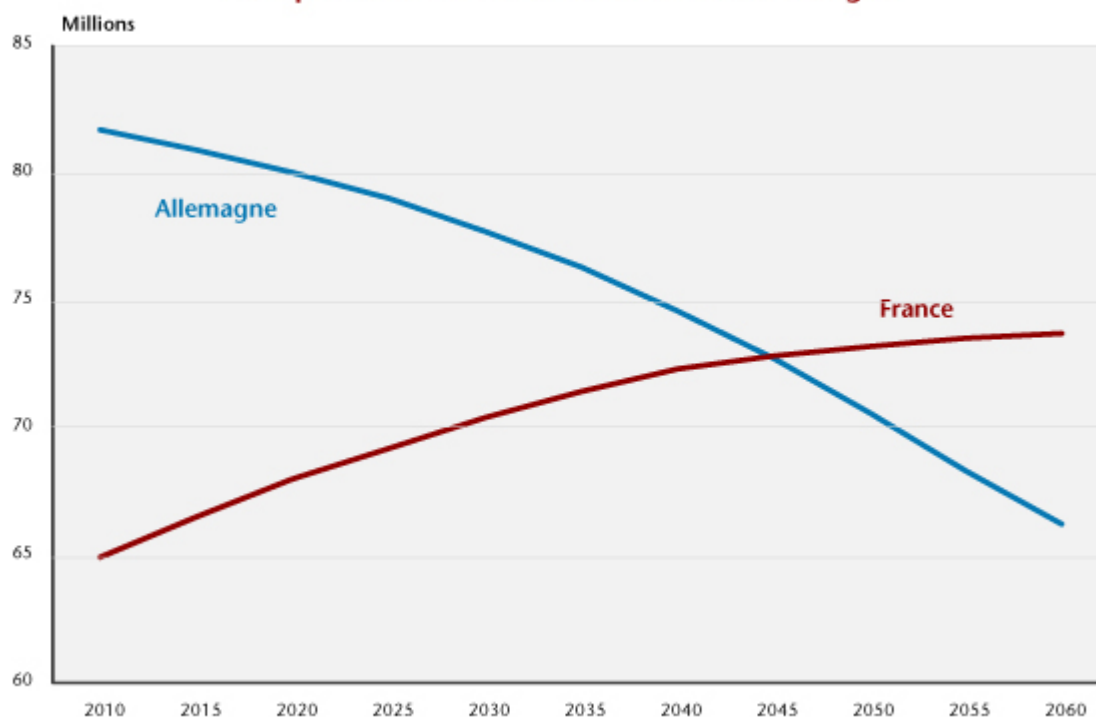
Du point de vue démographique, la France et l'Allemagne sont donc dans des situations radicalement différentes. Alors que la France a pu conserver un taux de fécondité satisfaisant, pratiquement suffisant pour garantir la stabilité à long terme de la population, la dénatalité allemande va entraîner une baisse rapide et importante de la population et un vieillissement nettement plus prononcé qu'en France (graphiques 3 et 4)

D'après les projections démographiques retenues par la Commission européenne^[1], l'Allemagne devrait perdre plus de 15 millions d'habitants d'ici 2060 et la France en gagner un peu moins de 9. Vers 2045 les deux pays devraient avoir des populations identiques (un peu moins de 73 millions d'habitants) et en 2060 la France compterait environ 7 millions d'habitants de plus que l'Allemagne (73 millions contre 66).

Dans les deux pays les migrations contribuent à la croissance de la population mais de manière modérée. Les migrations

nettes ont été faibles en Allemagne au cours de la période la plus récente avec un taux de 1,87 % entre 2000 et 2005 et 1,34% entre 2005 et 2010 contre respectivement 2,55 % et 1,62% en France[2]. La Commission européenne retient pour l'avenir des taux de migration nets proches pour la France et l'Allemagne, contribuant à l'horizon de 2060 à augmenter la population de l'ordre de 6 % dans chaque pays[3]. L'ONU[4] envisage une hypothèse similaire, la contribution des migrations étant de plus en plus faible dans l'ensemble des pays du fait du ralentissement général des migrations internationales dues à la hausse des revenus dans les pays d'origine. Dans ce contexte, l'Allemagne ne semble pas disposer d'un réservoir important de main-d'œuvre externe alors qu'elle a peu de liens historiques avec les principales zones d'émigration.

3. Populations totales en France et en Allemagne

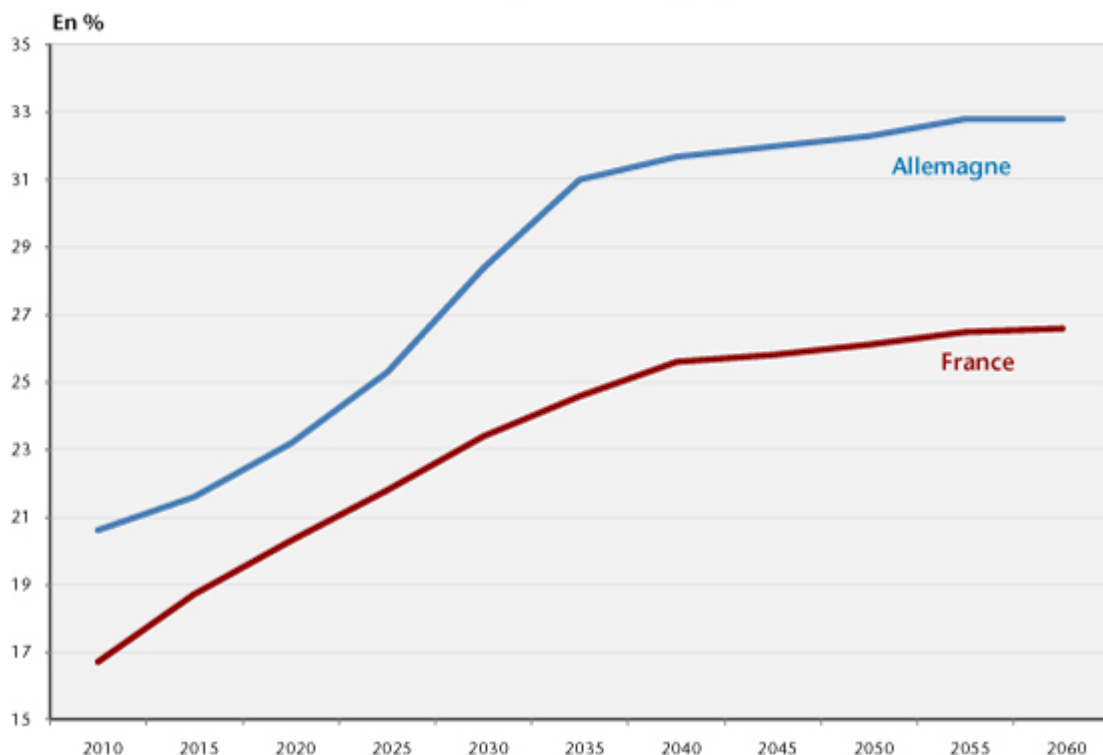


Source : Commission européenne, The 2012 ageing report, *op. cit.*

L'inversion des poids démographiques semble donc inéluctable et elle s'accompagnera d'une divergence de l'âge moyen de la population, l'Allemagne étant nettement plus âgée que la France (graphique 4). En 2060, la part des plus de 65 ans atteindra presque le tiers de la population en Allemagne

contre un peu moins de 27 % en France.

4. Part des 65 ans et plus dans la population totale



Source : Commission européenne, The 2012 ageing report, *op. cit.*

En conséquence, et compte tenu des réformes engagées dans les deux pays, la part des dépenses publiques de retraites dans le PIB augmenterait peu en France et beaucoup en Allemagne. D'après les travaux de la Commission européenne (*op. cit.*) elle passerait en France, entre 2010 et 2060, de 14,6 à 15,1 %, soit une hausse de +0,5 point, alors qu'elle augmenterait de 2,6 points en Allemagne passant de 10,8 à 13,4 % du PIB. Ceci bien que la réforme allemande du système de retraite prévoie un report à 67 ans de l'âge de la retraite et la réforme française un report à seulement 62 ans.

La démographie a également des conséquences sur les marchés du travail qui vont être soumis à des contraintes différentes. Entre 2000 et 2011, les populations actives française et allemande ont augmenté du même ordre de grandeur – +7,1 % en Allemagne et + 10,2 % en France –, mais alors qu'en Allemagne les deux tiers de cette hausse résulte de celle des taux d'activité, en France la démographie en explique 85 %. Dans un

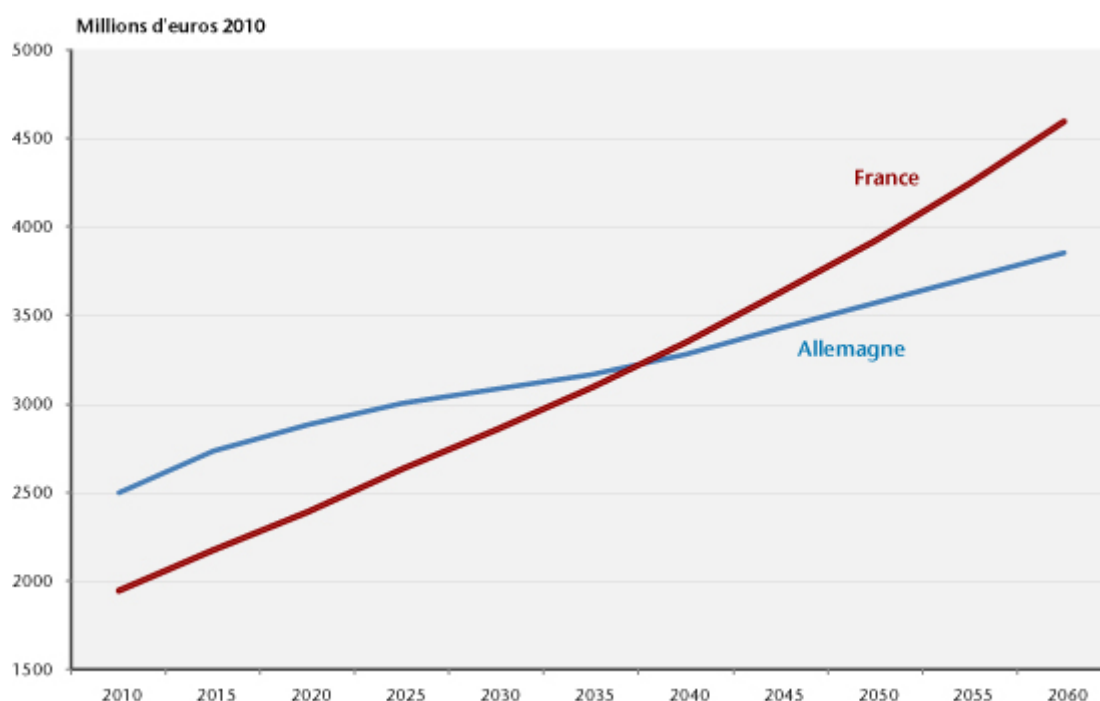
avenir proche, l'Allemagne va buter sur la difficulté d'accroître davantage ses taux d'activité. Sa politique familiale comprend aujourd'hui des dispositions, comme le congé parental, qui visent à inciter le travail féminin par une meilleure conciliation entre le travail et la vie de famille, mais les taux d'activité féminins sont déjà élevés et la question est plutôt celle de l'augmentation de la fécondité que de l'offre de travail. La France qui part d'un niveau plus faible de taux d'activité, surtout à cause des seniors qui sortent du marché du travail nettement plus tôt qu'en Allemagne, dispose de plus de réserves de hausse. Depuis quelques années la disparition des préretraites et l'allongement des durées de travail requises pour obtenir une retraite à taux plein ont commencé à produire leurs effets et le taux d'emploi des seniors progresse nettement, même pendant la crise[5]. Dans le même temps l'emploi des seniors progresse également en Allemagne, mais il ne pourra pas augmenter fortement indéfiniment et l'hypothèse d'une convergence à long terme des taux d'emploi entre la France et l'Allemagne est la plus vraisemblable. Au total, selon les projections de la Commission européenne[6], le taux d'activité allemand pourrait augmenter de 1,7 point entre 2010 et 2020 (passant de 76,7 à 78,4 %) alors que le taux français augmenterait de 2,7 points (de 70,4 à 73,1 %). A l'horizon de 2060 le taux d'activité français augmenterait deux fois plus que le taux allemand (+4,2 points contre +2,2). Mais le taux français serait encore inférieur au taux allemand (74,7 contre 78,9) si bien que la France disposerait encore d'une réserve de hausse.

La conséquence de cette divergence démographique entre les deux pays est lourde en termes de croissance potentielle à moyen long terme. Toujours selon les projections de la Commission européenne (qui repose sur l'hypothèse de la convergence de la productivité du travail en Europe autour d'un rythme de croissance annuelle de 1,5 %), la croissance potentielle française sera à long terme le double de la croissance potentielle allemande : +1,7 % par an d'ici 2060

contre +0,8. La différence resterait relativement faible jusqu'en 2015 (1,4 en France et 1,1 en Allemagne) mais elle se creusera ensuite rapidement : 1,9 en France en 2020, contre 1 en Allemagne.

Il en résultera que, comme pour la population, la hiérarchie des PIB français et allemand devrait s'inverser aux alentours de 2040 (graphique 5).

5. Les PIB en France et en Allemagne



Source : Commission européenne.

Les contextes démographiques de la France et de l'Allemagne expliquent donc logiquement que les perspectives des dépenses sociales liées à l'âge soient plus préoccupantes en Allemagne qu'en France. Ceci devrait conduire à nuancer les analyses relatives aux dettes publiques : à niveau identique du ratio dette/Pib en 2012, la dette française est plus soutenable à long terme que la dette allemande.

[1] Cf. "The 2012 ageing report", *European Economy* 2/1012.

[2] Cf. United Nations, Department of Economic and Social Affairs, Population Division (2011). *World Population*

Prospects: The 2010 Revision, CD-ROM Edition.

[3] Le solde migratoire net serait un peu plus élevé en Allemagne qu'en France atteignant 130 000 par an aux alentours de 2025-2030, alors qu'il resterait inférieur à 100 000 en France. Mais au total la différence serait très faible : en 2060 le cumul des migrations nettes entre 2010 et 2060 augmenterait la population de 6,2 % en Allemagne et 6 % en France (en pourcentage de la population de 2010)

[4] *Op. cit.*

[5] Voir le bilan de l'évolution de la population active en 2011 par l'Insee : <http://www.insee.fr/fr/ffc/ipweb/ip1415/ip1415.pdf>

[6] *Op. cit.*