

Le calice de l'austérité jusqu'à la lie

[Céline Antonin](#), [Christophe Blot](#) et Danielle Schweisguth

[Ce texte résume les prévisions de l'OFCE d'avril 2013](#)

La situation macroéconomique et sociale de la zone euro reste préoccupante. L'année 2012 a été marquée par un nouveau recul du PIB (-0,5 %) et une hausse continue du taux de chômage qui atteignait 11,8 % en décembre. Si l'ampleur de cette nouvelle récession n'est pas comparable à celle de 2009, elle l'est cependant au moins par la durée puisque, au dernier trimestre 2012, le PIB a baissé pour la cinquième fois consécutive. Surtout, pour certains pays (Espagne, Grèce et Portugal) cette récession prolongée marque le commencement d'une déflation qui pourrait rapidement s'étendre aux autres pays de la zone euro (voir [Le commencement de la déflation](#)). Enfin, cette performance est la démonstration d'un échec de la stratégie macroéconomique mise en œuvre dans la zone euro depuis 2011. La consolidation budgétaire amplifiée en 2012 n'a pas ramené la confiance des marchés ; les taux d'intérêt n'ont pas baissé sauf à partir du moment où le risque d'éclatement de la zone euro a été atténué grâce à la ratification du TSCG (Traité de stabilité, de coordination et de gouvernance) et à l'annonce de la nouvelle opération OMT permettant à la BCE d'intervenir sur les marchés de la dette souveraine. Pour autant, il n'y a aucune remise en cause du dogme budgétaire, si bien que les pays de la zone euro poursuivront en 2013, et si nécessaire en 2014, leur marche forcée pour réduire leur déficit budgétaire et atteindre le plus rapidement possible le seuil symbolique de 3 %. Le martellement médiatique de la volonté française de tenir cet engagement est le reflet parfait de cette stratégie et de son absurdité (voir [France : tenue de rigueur imposée](#)). Ainsi, tant que le calice ne sera pas bu jusqu'à la lie, les pays de la zone euro semblent condamnés à une stratégie qui se

traduit par de la récession, du chômage, du désespoir social et des risques de rupture politique. Cette situation représente une plus grande menace pour la pérennité de la zone euro que le manque de crédibilité budgétaire de tel ou tel Etat membre. En 2013 et 2014, l'impulsion budgétaire de la zone euro sera donc de nouveau négative (respectivement de -1,1 % et -0,6 %), ce qui portera la restriction cumulée à 4,7 % du PIB depuis 2011. Au fur et à mesure que les pays auront réduit leur déficit budgétaire à moins de 3 %, ils pourront ralentir le rythme de consolidation (tableau). Si l'Allemagne, déjà à l'équilibre des finances publiques, cessera dans les deux prochaines années de faire des efforts de consolidation, la France devra maintenir le cap pour espérer atteindre 3 % en 2014. Pour l'Espagne, le Portugal ou la Grèce, l'effort sera moindre que celui qui vient d'être accompli mais il continuera à peser significativement sur l'activité et l'emploi, d'autant plus que l'effet récessif des impulsions passées restera important.

Dans ce contexte, la poursuite de la récession est inévitable. Le PIB reculera de 0,4 % en 2013. Le chômage devrait battre de nouveaux records. Le retour de la croissance n'est pas à attendre avant 2014 ; mais même en 2014, en l'absence d'inflexion du dogme budgétaire, les espoirs risquent à nouveau d'être déçus dans la mesure où cette croissance, attendue à 0,9 %, sera insuffisante pour enclencher une baisse significative du chômage. De plus, ce retour de la croissance sera trop tardif et ne pourra pas effacer le coût social exorbitant d'une stratégie dont on aura insuffisamment et tardivement discuté les alternatives.

Tableau. Solde public et impulsion budgétaire des pays de la zone euro

En points de PIB

	Solde public			Impulsion budgétaire	
	2012	2013 (p)	2014 (p)	2013 (p)	2014 (p)
Allemagne	0,2	-0,4	-0,1	0,1	0,0
Autriche	-3,0	-2,5	-1,8	-0,6	-0,3
Belgique	-3,0	-2,8	-1,9	-0,5	-1,0
Espagne	-10,2	-6,5	-5,8	-2,0	-1,1
Finlande	-1,6	-1,5	-0,9	-0,8	-0,7
France	-4,8	-3,9	-3,0	-1,8	-1,4
Grèce	-6,6	-5,4	-4,5	-3,8	-2,0
Irlande	-8,2	-8,4	-6,6	-1,9	-1,8
Italie	-3,0	-3,9	-3,4	-1,4	-0,7
Pays-Bas	-4,1	-3,4	-3,0	-1,7	-0,7
Portugal	-5,0	-4,4	-3,0	-2,1	-1,9
Zone euro 11*	-3,2	-2,6	-1,8	-1,1	-0,6

* Hors Chypre, Luxembourg, Malte, Slovaquie, Slovénie et Estonie.

Sources : Eurostat, Commission européenne, calculs et prévision OFCE mars 2013.

La crise va se poursuivre ...

Rapport de l'IMK-OFCE-WIFO, mars 2013 (Contact à l'OFCE : [Catherine Mathieu](#))

Version courte du Communiqué de Presse diffusé par l'IMK, mars 2013. Le texte original est consultable sur : http://www.boeckler.de/pdf/p_imk_report_80_2013.pdf ; la version anglaise sera prochainement en ligne.

L'économie allemande n'a connu qu'une faible croissance en 2012. Le PIB a augmenté de 0,7 % en moyenne annuelle, soit de 0,4 % seulement en glissement. Les perspectives de cette prévision sont modérément optimistes. L'économie mondiale ne croîtra que faiblement à court terme, mais la croissance repartirait en cours d'année, ce qui sera favorable aux exportations allemandes. Sous l'hypothèse d'une stabilisation de la situation dans la zone euro, les incertitudes devraient

progressivement se lever et permettre un redémarrage de l'investissement. Les Instituts prévoient une croissance de 0,9 % en Allemagne en 2013, qui masque une dynamique sous-jacente plus vigoureuse : en glissement, la croissance serait de 1,9 %. En 2014, le PIB allemand augmenterait de 1,5%. Le taux de chômage resterait à peu près stable au cours des deux années à venir, à 5,1 % et 5,0 % selon la définition du BIT, soit respectivement 6,8 % et 6,7 % selon la définition nationale. Le PIB de la zone euro baisserait de 0,3 % cette année et augmenterait de 0,5 % l'an prochain. Le taux de chômage resterait supérieur à 12 %.

Le rapport présente des simulations à moyen terme qui suggèrent que l'économie allemande restera contrainte par l'impact de la crise de la zone euro. Ceci passe par deux canaux principaux : les exportations allemandes vers la zone euro continueront d'être freinées par les politiques d'austérité conduites en Europe, et la politique budgétaire allemande elle-même sera restrictive, ce qui pèsera sur la croissance des revenus et la demande intérieure. La croissance serait en moyenne de 1,3 % par an d'ici 2017. Des scénarios alternatifs montrent que si des politiques expansionnistes étaient menées, comportant en particulier un programme européen d'investissement, la croissance serait nettement plus forte dans la zone euro que dans le scénario de référence.

La politique économique européenne doit viser à faire sortir les pays en crise de la récession et les autres économies européennes de la stagnation, à faire redémarrer la croissance en Europe pour accroître l'utilisation des capacités de production et réduire le chômage, à réduire les déséquilibres courants, à stabiliser le système financier ; le désendettement doit se poursuivre et les politiques budgétaires doivent être soutenables. La stratégie actuelle de politique économique consistant essentiellement à mener des politiques d'austérité budgétaire, alors que les effets de la politique monétaire sont affaiblis par des primes de risques

de plusieurs pays de la zone euro, ne permettra pas d'améliorer la situation dans ces domaines.

Pour que la zone euro sorte de la crise, il est indispensable que la politique monétaire redevienne plus efficace en rétablissant la confiance dans les titres publics des pays en crise. Ceci doit s'accompagner d'un changement des politiques budgétaires, qui ne doivent plus freiner la demande.

Le rapport propose une offensive en matière d'investissement en Europe. Les pays en crise devraient recevoir un financement extérieur égal à 1 % du PIB pendant 5 ans. Ceci devrait être utilisé pour financer l'investissement public et privé. Les pays de la zone euro ayant des excédents courants, en particulier l'Allemagne devraient mettre en place des mesures de politique budgétaire expansionniste représentant au moins 1 point de PIB, de telle sorte qu'ils jouent le rôle de locomotive pour faire repartir la croissance européenne.

France, Allemagne : pauvreté des non-travailleurs

par [Guillaume Allègre](#)

« Les façons de penser la société, de la gérer et de la quantifier sont indissociables »

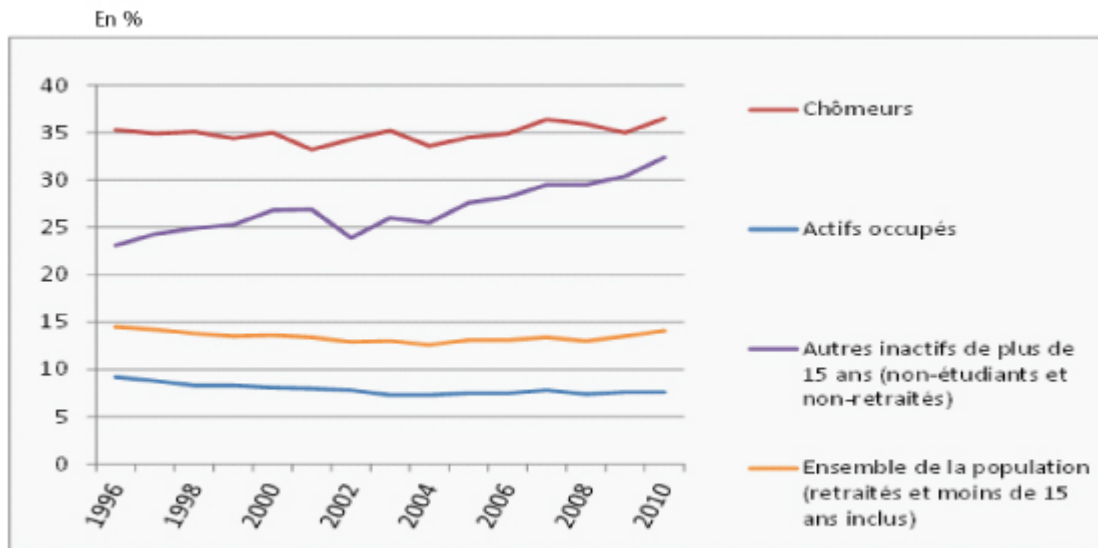
[Alain Desrosières](#), 1940-2013

Le thème de la pauvreté au travail a émergé en Europe dans le débat public ainsi que dans le champ académique au début des années 2000, parallèlement à la mise en place de politiques visant à rendre le travail « payant ». Les lignes directrices

européennes pour l'emploi mentionnent explicitement la nécessité de réduire la pauvreté des travailleurs depuis 2003 et Eurostat a mis en place un indicateur de pauvreté des travailleurs dès 2005 ([Bardone et Guio](#)). En France, les politiques visant à rendre le travail payant ont notamment pris la forme de compléments de revenus d'activité ([PPE](#) puis [RSA](#)). En Allemagne, un ensemble de réformes du marché du travail et de la protection sociale (Lois Hartz) a été mis en place au début des années 2000 selon une logique d'activation des chômeurs. Les critiques des réformes allemandes insistent souvent sur la prolifération des formes atypiques d'emploi ([Alber et Heisig, 2011](#)) : recours au temps partiel, bas-salaires, et mini-jobs sans protection sociale. En France comme en Allemagne, la focalisation sur les travailleurs masque un aspect moins connu de l'évolution de la pauvreté : parmi les individus d'âge actif, c'est la pauvreté des personnes sans emploi (inactifs en France, chômeurs en Allemagne) qui augmente depuis la fin des années 1990.

Le graphique 1 représente l'évolution entre 1996 et 2010 du taux de pauvreté des individus, calculé au seuil de 60 % du niveau de vie médian, selon leur statut d'activité. Deux faits saillants ressortent. Premièrement, la pauvreté touche avant tout les chômeurs : leur taux de pauvreté est d'environ 35 % sur la période. Deuxièmement, les inactifs de plus de 15 ans, ni étudiants, ni retraités (dit 'autres inactifs'), soit les chômeurs découragés, et les hommes et femmes (surtout les femmes !) au foyer, constituent la population la plus touchée par l'augmentation de la pauvreté. Alors que leur taux de pauvreté s'élevait à 23 % en 1996, il atteint 32 % en 2010. Dans le même temps, la pauvreté des actifs occupés est passée de 9 % à 8 %. Par conséquent, alors que les actifs occupés représentaient 25 % des pauvres en 1996 et les 'autres inactifs' 12 %, ces derniers représentent 17 % de pauvres en 2010 et les actifs occupés 22 %. Le poids des travailleurs pauvres dans la population pauvre tend donc à diminuer, tandis que celui des inactifs augmente.

Graphique 1 : Taux de pauvreté selon le statut d'activité, France



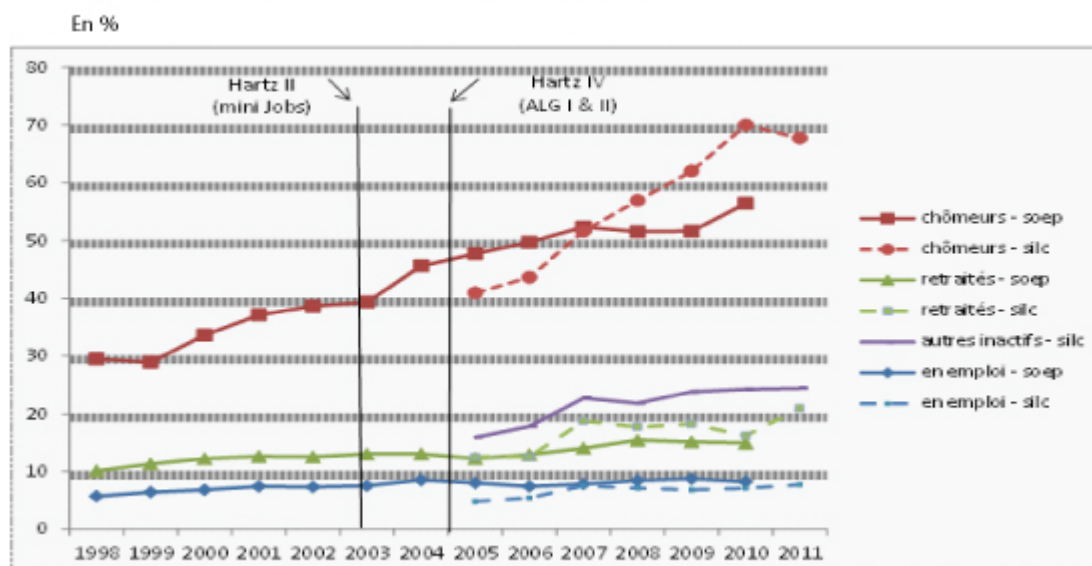
Source : Insee-DGI, Enquêtes Revenus fiscaux et sociaux rétrospectives 1996 à 2004 ; Insee-DGFIP-Cnaf-Cnav-CCMSA, Enquêtes Revenus fiscaux et sociaux 2005 à 2010.

Concernant l'Allemagne, l'analyse du taux de pauvreté par statut d'activité se heurte à des divergences selon les sources, notamment concernant l'évolution de la pauvreté des chômeurs, beaucoup plus marquée selon Eurostat (enquête Eu-Silc) que dans l'enquête nationale SOEP (voir graphique 2). Malgré les incertitudes statistiques, on peut tout de même observer que la pauvreté touche avant tout les chômeurs et que leur taux de pauvreté a beaucoup augmenté : de 30 à 56 % entre 1998 et 2010 selon l'enquête SOEP, généralement considérée comme plus fiable que SILC ([Hauser, 2008](#)). Si la pauvreté augmente pour toutes les catégories de population ([voir Heyer, 2012](#)), c'est bien chez les chômeurs qu'elle est la plus prononcée.

L'augmentation de la pauvreté chez les chômeurs est la conséquence de certaines mesures des lois Hartz IV, moins connues que celles instituant les *mini-Jobs* (*Hartz II*). Avant ces lois, les chômeurs pouvaient recevoir une indemnisation chômage pour une durée maximale de 32 mois, à la suite de laquelle ils pouvaient recevoir une assistance chômage sous condition de ressources pour une durée illimitée ([Ochel, 2005](#)). Mais contrairement à l'ASS*[i]* en France, le montant de

cette assistance dépendait des derniers revenus nets d'activité et assurait un taux de remplacement relativement généreux (53 % du revenu net pour les personnes sans enfant). Ce système a été remplacé à partir de 2005 par une indemnisation beaucoup moins généreuse, répondant à un objectif d'activation. L'indemnisation chômage (*Arbeitslosengeld I – ALG I*) a été limitée à 12 mois pour les chômeurs de moins de 55 ans et les motifs de sanction ont été élargis. A la suite de cette période, l'assistance chômage (*Arbeitslosengeld II – ALG II*) a été très fortement diminuée et n'agit plus que comme un dernier filet de sécurité : son montant pour un célibataire est limité à 345 euros par mois ; les sanctions ont également été élargies et durcies [iii]. La stratégie allemande d'activation a ainsi joué sur deux leviers : la réduction des revenus d'assistance pour les chômeurs et les sanctions. Si cette politique a peut-être contribué à la baisse du chômage (voir [Chagny, 2008](#), pour une discussion sur les effets controversés de la réforme), elle a eu par construction un impact important en termes de pauvreté des chômeurs.

Graphique 2 : Taux de pauvreté selon le statut d'activité et la source, Allemagne



Source : Eurostat (SILC) ; DIW (SOEP).

Un paradoxe qu'il convient d'éclairer est la faible évolution (au moins selon l'enquête SOEP) du taux de pauvreté des individus en emploi depuis le début des années 2000. En effet,

durant cette période, la proportion de bas-salaires a progressé et le recours au temps-partiel s'est fortement développé sans que le taux de pauvreté des personnes en emploi n'augmente significativement. En 2010, 4,9 millions de personnes (soit 12 % de la population en emploi) détiennent un mini-job grâce auquel ils ne peuvent recevoir plus de 400 euros par mois de revenus d'activité ([Alber et Heisig, 2011](#)). Il faut y ajouter le développement des temps-partiels avec protection sociale (de 3,9 millions en 2000 à 5,3 en 2010). On s'attendrait donc à une progression de la pauvreté des travailleurs. Mais celle-ci est freinée pour deux raisons : le développement des possibilités de cumul avec les allocations chômage (troisième levier de la stratégie d'activation) et les solidarités familiales. En effet, les emplois à temps partiel et à bas salaire sont très majoritairement détenus par des femmes qui représentent ainsi deux tiers des travailleurs à bas salaire annuel [\[iii\]](#). Le revenu de leur conjoint, lorsqu'elles en ont un, leur permet souvent d'éviter la pauvreté puisque les revenus de tous les membres du ménage sont agrégés afin de déterminer le niveau de vie et la pauvreté. En cela, en paraphrasant [Meulders et O'Dorchai](#), le ménage sert bien de cache-sexe aux faibles revenus des femmes. Les mères isolées, par contre, sont particulièrement touchées par la pauvreté : le taux de pauvreté est ainsi de 40 % chez les familles monoparentales.

Du point de vue des indicateurs, l'utilisation de la catégorie 'travailleurs pauvres' pose ainsi plusieurs problèmes. Premièrement, la catégorie masque le chômage et l'inactivité comme déterminants de la pauvreté ; de par son appellation, elle met en avant un déterminant de la pauvreté laborieuse (« le travail ne paie pas ») par rapport aux autres déterminants (« faible nombre d'heures travaillées » ou « charges familiales élevées »). Les politiques publiques s'appuyant sur cette approche courent alors le risque de restreindre le public visé par la lutte contre la pauvreté (en France, les chômeurs indemnisés sont ainsi exclus du bénéfice du RSA-activité) et

de se concentrer sur le renforcement des incitations financières à la reprise d'emploi afin de stimuler l'offre de travail alors même que le niveau élevé du chômage est lié à un rationnement du côté de la demande de travail. Deuxièmement, la catégorie est aveugle aux inégalités femmes-hommes : les femmes sont plus souvent pauvres et constituent la plus grande partie des bas-salaires mais sont moins souvent travailleurs pauvres ([Ponthieux, 2004](#)) ! Si on ne gère bien que ce que l'on mesure, il est également nécessaire que la mesure soit facilement interprétable par les décideurs publics. La réduction des inégalités de niveau de vie (entre ménages) et de revenus d'activité (entre individus) sont deux objectifs légitimes des politiques publiques (comme expliqué [ici](#)), qu'il convient de mesurer séparément, de même qu'il convient d'affecter des instruments spécifiques à ces deux objectifs.

Du point de vue des politiques publiques, l'évolution de la pauvreté par statut d'activité en France et en Allemagne souligne qu'une lutte efficace contre la pauvreté nécessite de s'attaquer à toutes les formes de la pauvreté. Pour la population d'âge actif, dans des économies où la bi-activité parmi les couples est devenue la norme, il s'agit de mettre en place des politiques de pleine-activité et de plein-emploi qui ne recourent pas au développement de formes de travail atypiques. Ceci requiert, d'un point de vue macroéconomique, de la croissance ou du partage du travail (et des revenus associés) et, d'un point de vue microéconomique, de répondre aux besoins en termes, notamment, de gardes d'enfants, de formation et de transports. Si ces politiques sont coûteuses, les mesures économes, telles que le renforcement des incitations financières, n'ont pas réussi à démontrer qu'elles pouvaient réellement réduire la pauvreté dans son ensemble.

[\[i\]](#) Allocation de solidarité spécifique, versée aux chômeurs ayant épuisé leur droit à l'assurance chômage.

[\[ii\]](#) Au total, 1,5 million de sanctions ont été prononcées en 2009, pour 2,8 millions de chômeurs indemnisés, contre 360 000 en 2004, pour 4 millions de chômeurs indemnisés (d'après [Alber et Heisig \(2011\)](#) : tableaux 6-8 pp. 24-30).

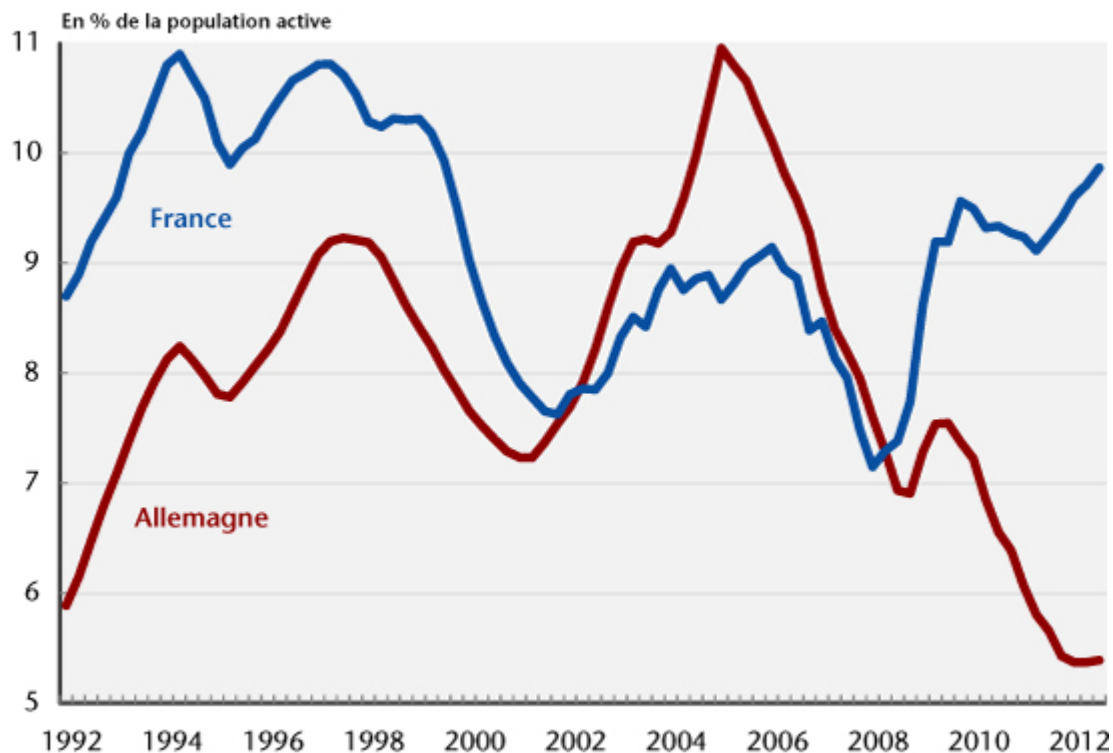
[\[iii\]](#) Défini au seuil de 2/3 du salaire médian.

Le chômage augmente en France, la pauvreté en Allemagne

Par [Eric Heyer](#)

La France sera-t-elle la nouvelle Grèce comme l'affirme l'hebdomadaire *The Economist*? Les réformes françaises doivent-elles s'accélérer et s'inspirer de celles menées il y a 10 ans outre-Rhin ? Pour l'opinion publique allemande, pour ses autorités ainsi que pour une grande partie des experts économiques, cela ne fait aucun doute. Outre un déficit public plus faible, l'Allemagne aurait avant tout réussi à baisser significativement son taux de chômage contrairement à son voisin français. Parti d'un niveau similaire au début des années 2000 (proche des 7,7 % fin 2001), le taux de chômage se situe aujourd'hui à 5,4 % de la population active en Allemagne, soit 4,5 points de % de moins qu'en France (graphique 1).

Graphique 1 : Evolution comparée du taux de chômage en Allemagne et en France depuis 20 ans

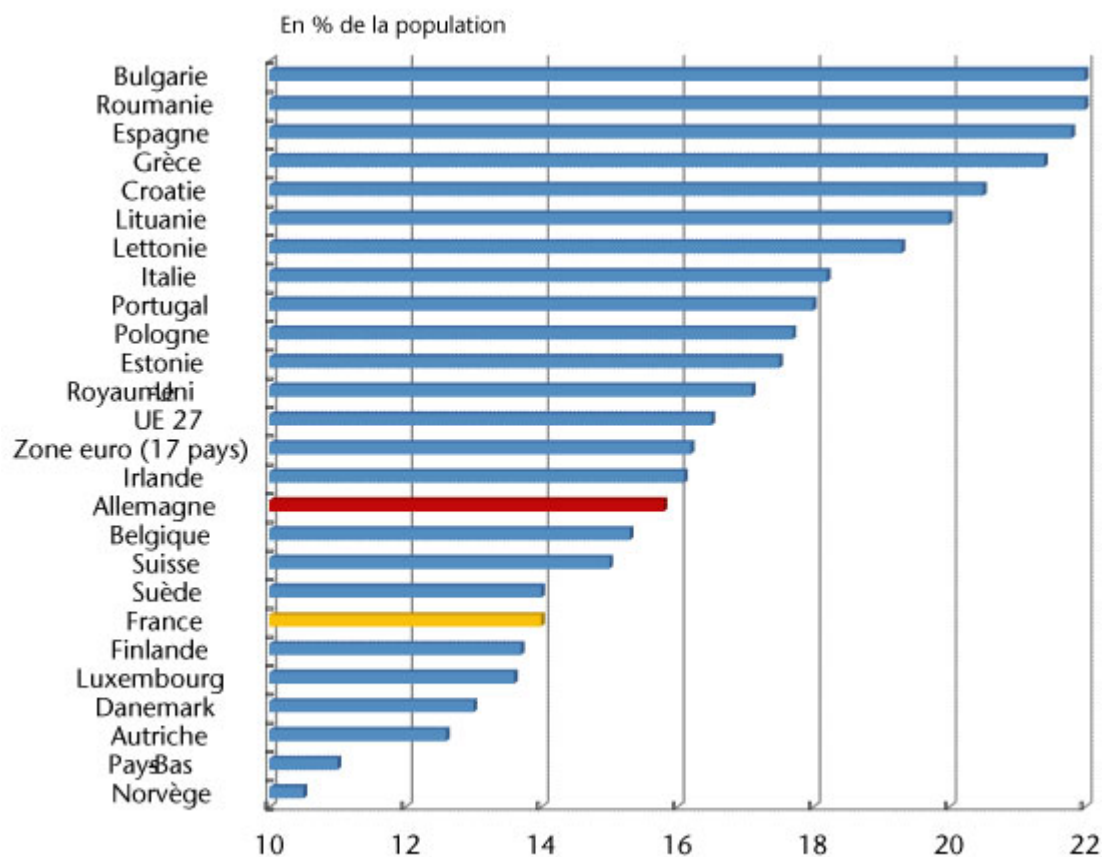


Source : BIT.

L'objet de ce billet n'est pas de revenir sur les raisons de ce différentiel – qui ont par ailleurs déjà fait l'objet de notes sur ce blog (voir notamment l'impact de la démographie par [G. Cornilleau](#), de la baisse de la durée du travail par [E. Heyer et M. Plane](#) et de la montée des inégalités hommes-femmes par [H. Périvier](#))- mais simplement de signaler que cette baisse du chômage en Allemagne s'est accompagnée d'une forte augmentation de la pauvreté.

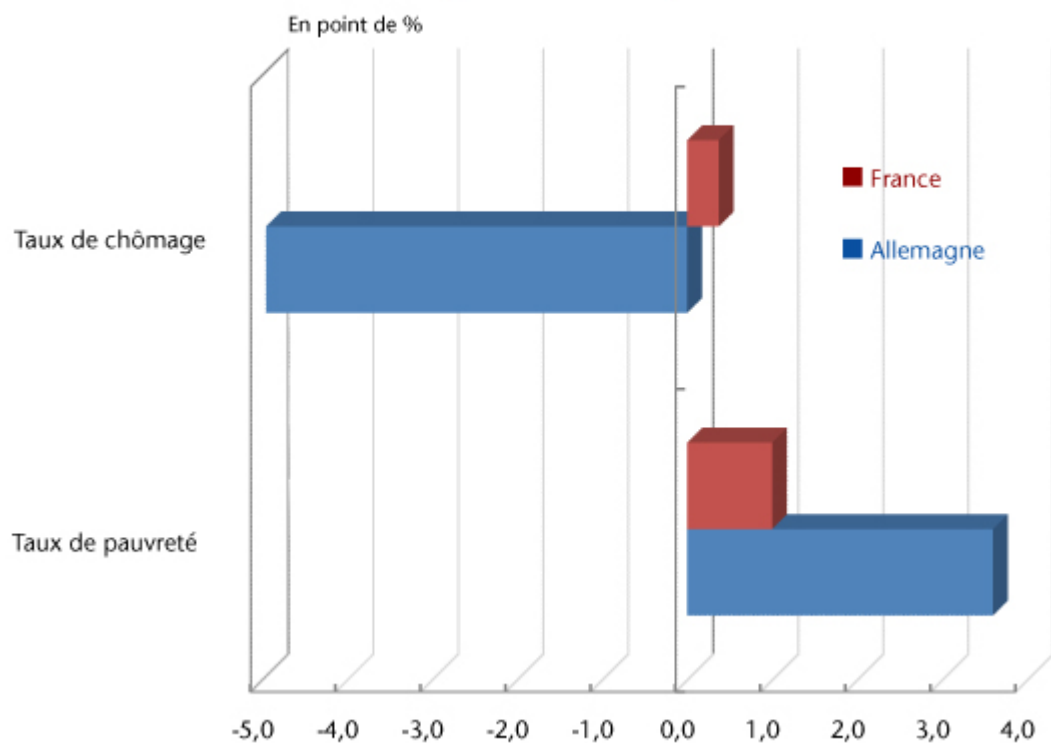
D'après Eurostat, au cours des six dernières années, le taux de pauvreté, mesuré au seuil de 60 % du revenu médian, aurait augmenté de 3,6 points de pourcentage en Allemagne, augmentation quatre fois plus importante que celle observée en France (0,9 point). En 2011, malgré la forte baisse du chômage et un différentiel important avec la France, le taux de pauvreté en Allemagne se situerait à 1,8 point au-dessus – soit plus de 11 % de plus – de celui observé en France (graphiques 2 & 3).

Graphique 2 : Taux de pauvreté (60 % du revenu médian) en 2011



Source : Eurostat.

Graphique 3 : Évolution du taux de chômage et du taux de pauvreté (60 % du revenu médian) en France et en Allemagne au cours de la période 2005-2011



Source : Eurostat.

Il existe donc bien une face cachée des réformes menées en Allemagne depuis plus de dix ans qui a conduit vers moins de chômage mais plus de pauvreté.

France-Allemagne : le grand écart démographique

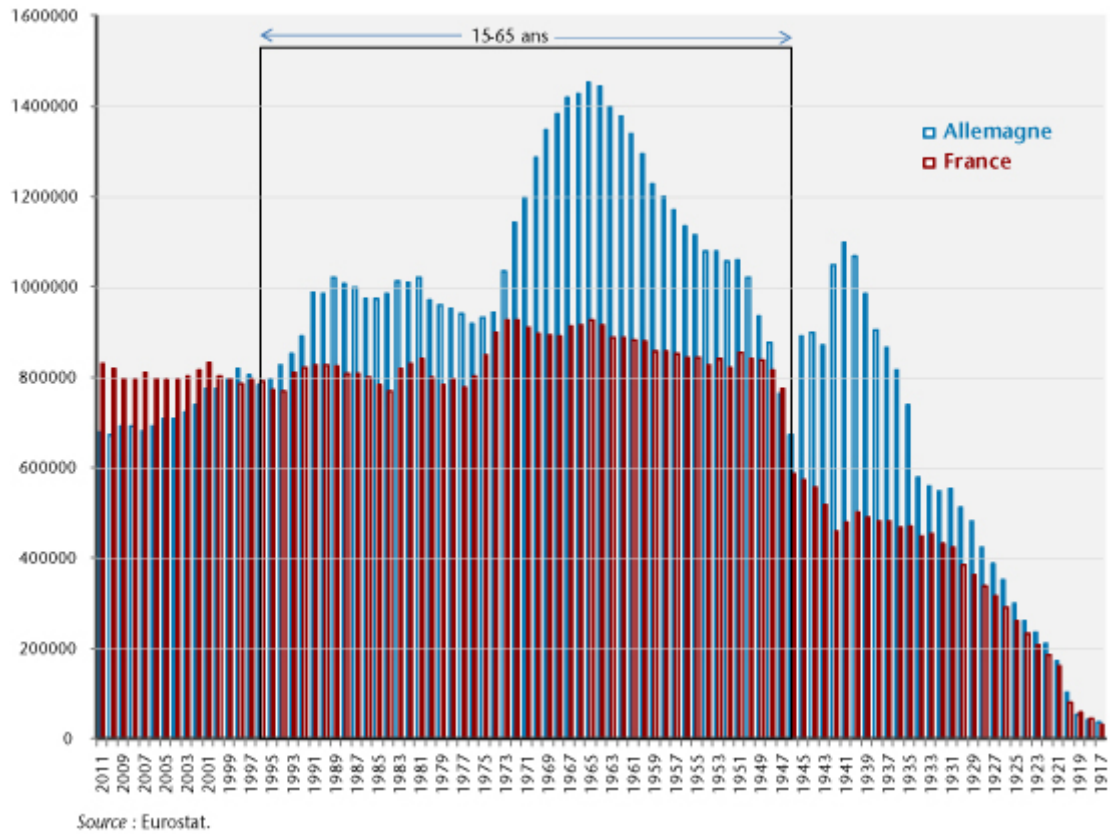
par [Gérard Cornilleau](#)

Les trajectoires démographiques divergentes de l'Allemagne et de la France vont avoir des conséquences majeures et différenciées sur les dépenses sociales, les marchés du travail, les capacités productives et sur la soutenabilité des dettes publiques. Elles expliquent notamment les craintes allemandes face à la montée de leur propre dette. Les divergences démographiques vont nécessiter la mise en œuvre de politiques publiques hétérogènes de part et d'autre du Rhin. Le « one-size-fits-all » n'est pas encore pour demain.

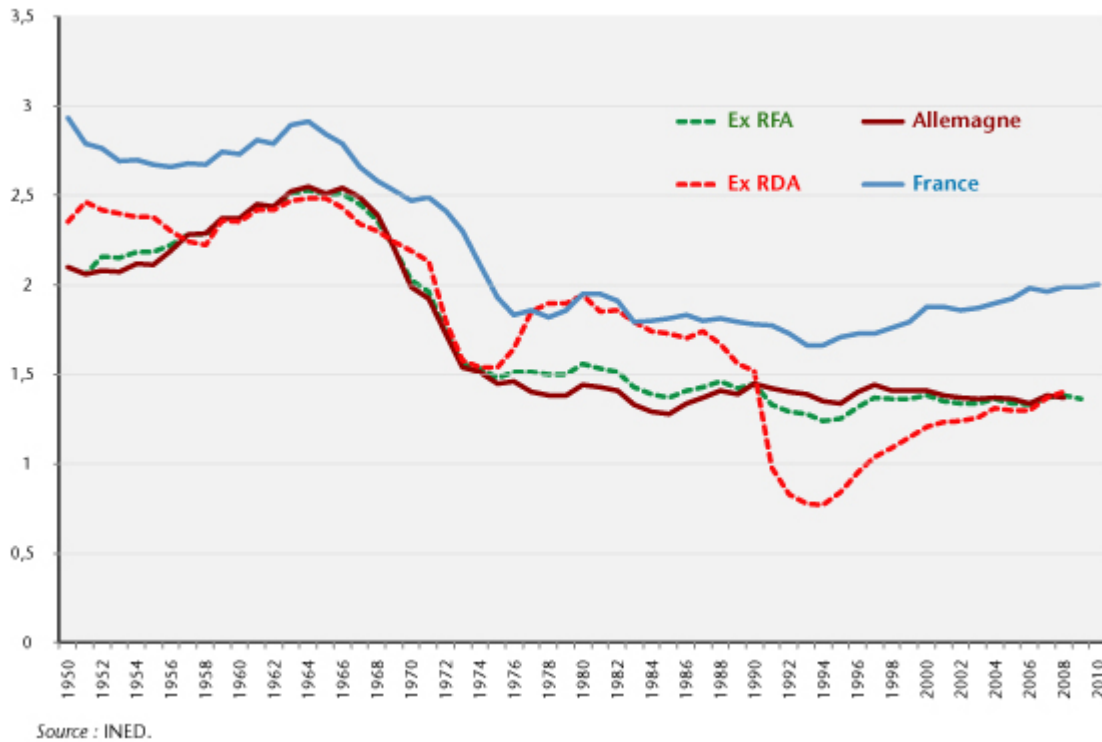
Les trajectoires démographiques de la France et de l'Allemagne sont le produit des guerres européennes et de l'Histoire. La superposition des pyramides des âges (graphique 1) est à cet égard instructive : en Allemagne les générations les plus nombreuses sont celles qui sont nées au cours de la période nazi, jusqu'en 1946 ; ensuite viennent les générations nées au milieu des années soixante (les enfants des générations nées pendant le nazisme). En France les

génération des années trente sont à l'inverse peu nombreuses. En conséquence le baby-boom qui, comme on peut facilement le comprendre, démarre avant celui de l'Allemagne (dès 1945 au moment où l'on observe un baby krach en Allemagne qui ne prendra fin qu'au début des années cinquante ; le baby-boom allemand culminant tardivement au cours des années soixante) est d'une ampleur limitée car les générations en âge d'avoir des enfants sont peu nombreuses. En revanche le ralentissement de la natalité est nettement plus faible en France après la crise des années soixante-dix et surtout la fécondité augmente de nouveau depuis le début des années quatre-vingt-dix. Si bien qu'avec un taux de fécondité qui reste proche de 2 enfants par femme en âge de procréer, les générations sont de taille pratiquement constante de 1947 à aujourd'hui. En Allemagne la réunification entraîne un effondrement de la fécondité dans l'ex-RDA qui converge vers le taux de l'Ouest au milieu des années 2000 (graphique 2). Au total, depuis la guerre, la fécondité française est toujours restée supérieure à la fécondité allemande et depuis le début des années 2000 l'écart se creuse. Si bien que le nombre de naissances en France excède aujourd'hui de beaucoup celui qui est observé en Allemagne : en 2011, 828 000 contre 678 000 soit 22 % de naissances en plus en France.

1. Pyramides des âges en 2011



2. Indicateurs de fécondité instantanée en France et en Allemagne



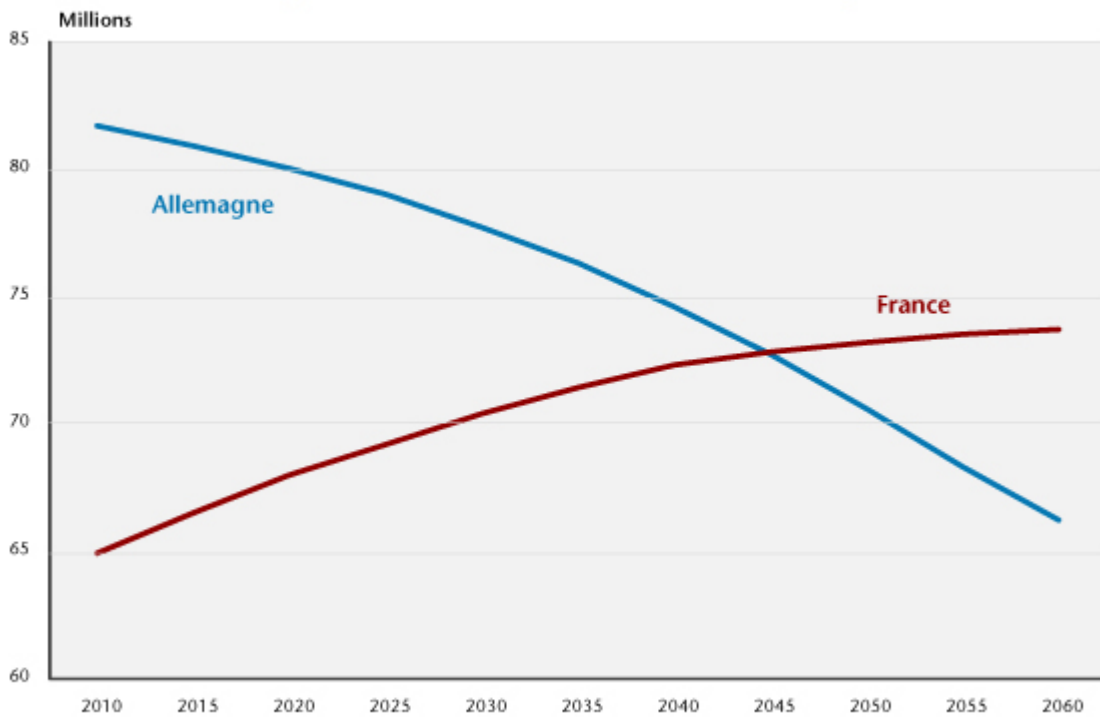
Du point de vue démographique, la France et l'Allemagne sont

donc dans des situations radicalement différentes. Alors que la France a pu conserver un taux de fécondité satisfaisant, pratiquement suffisant pour garantir la stabilité à long terme de la population, la dénatalité allemande va entraîner une baisse rapide et importante de la population et un vieillissement nettement plus prononcé qu'en France (graphiques 3 et 4)

D'après les projections démographiques retenues par la Commission européenne[1], l'Allemagne devrait perdre plus de 15 millions d'habitants d'ici 2060 et la France en gagner un peu moins de 9. Vers 2045 les deux pays devraient avoir des populations identiques (un peu moins de 73 millions d'habitants) et en 2060 la France compterait environ 7 millions d'habitants de plus que l'Allemagne (73 millions contre 66).

Dans les deux pays les migrations contribuent à la croissance de la population mais de manière modérée. Les migrations nettes ont été faibles en Allemagne au cours de la période la plus récente avec un taux de 1,87 % entre 2000 et 2005 et 1,34% entre 2005 et 2010 contre respectivement 2,55 % et 1,62% en France[2]. La Commission européenne retient pour l'avenir des taux de migration nets proches pour la France et l'Allemagne, contribuant à l'horizon de 2060 à augmenter la population de l'ordre de 6 % dans chaque pays[3]. L'ONU[4] envisage une hypothèse similaire, la contribution des migrations étant de plus en plus faible dans l'ensemble des pays du fait du ralentissement général des migrations internationales dues à la hausse des revenus dans les pays d'origine. Dans ce contexte, l'Allemagne ne semble pas disposer d'un réservoir important de main-d'œuvre externe alors qu'elle a peu de liens historiques avec les principales zones d'émigration.

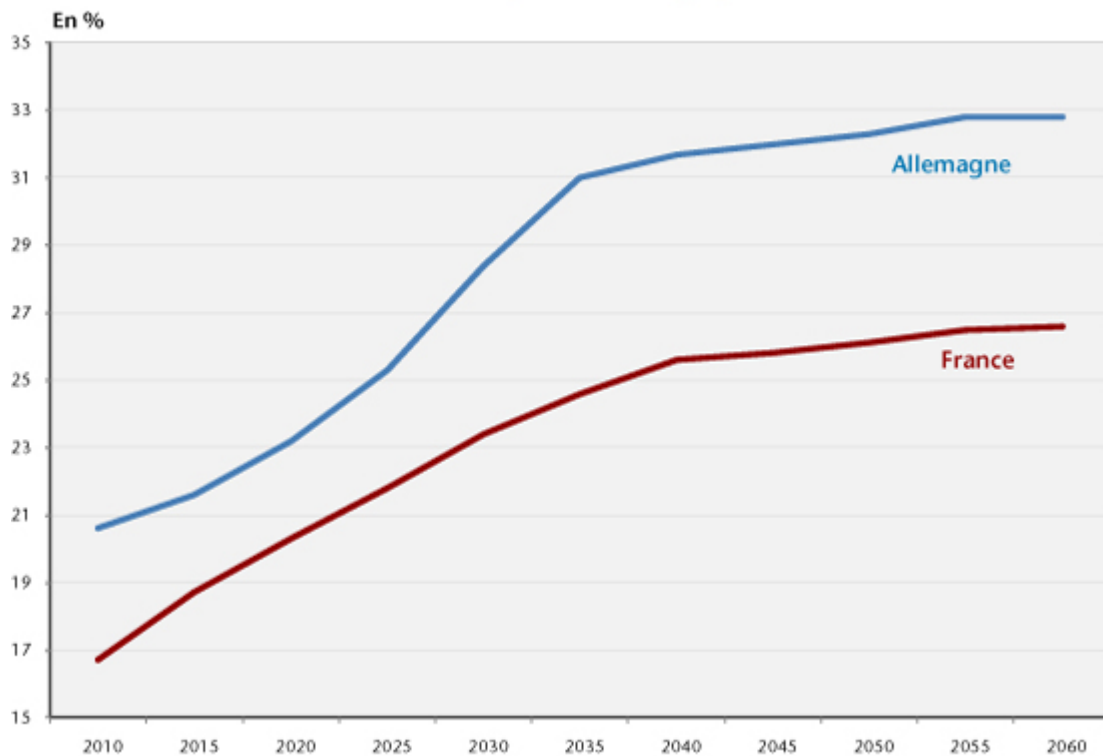
3. Populations totales en France et en Allemagne



Source : Commission européenne, The 2012 ageing report, *op. cit.*

L'inversion des poids démographiques semble donc inéluctable et elle s'accompagnera d'une divergence de l'âge moyen de la population, l'Allemagne étant nettement plus âgée que la France (graphique 4). En 2060, la part des plus de 65 ans atteindra presque le tiers de la population en Allemagne contre un peu moins de 27 % en France.

4. Part des 65 ans et plus dans la population totale



Source : Commission européenne, The 2012 ageing report, *op. cit.*

En conséquence, et compte tenu des réformes engagées dans les deux pays, la part des dépenses publiques de retraites dans le PIB augmenterait peu en France et beaucoup en Allemagne. D'après les travaux de la Commission européenne (*op. cit.*) elle passerait en France, entre 2010 et 2060, de 14,6 à 15,1 %, soit une hausse de +0,5 point, alors qu'elle augmenterait de 2,6 points en Allemagne passant de 10,8 à 13,4 % du PIB. Ceci bien que la réforme allemande du système de retraite prévoit un report à 67 ans de l'âge de la retraite et la réforme française un report à seulement 62 ans.

La démographie a également des conséquences sur les marchés du travail qui vont être soumis à des contraintes différentes. Entre 2000 et 2011, les populations actives française et allemande ont augmenté du même ordre de grandeur – +7,1 % en Allemagne et + 10,2 % en France –, mais alors qu'en Allemagne les deux tiers de cette hausse résultent de celle des taux d'activité, en France la démographie en explique 85 %. Dans un avenir proche, l'Allemagne va buter sur la difficulté d'accroître davantage ses taux d'activité. Sa politique

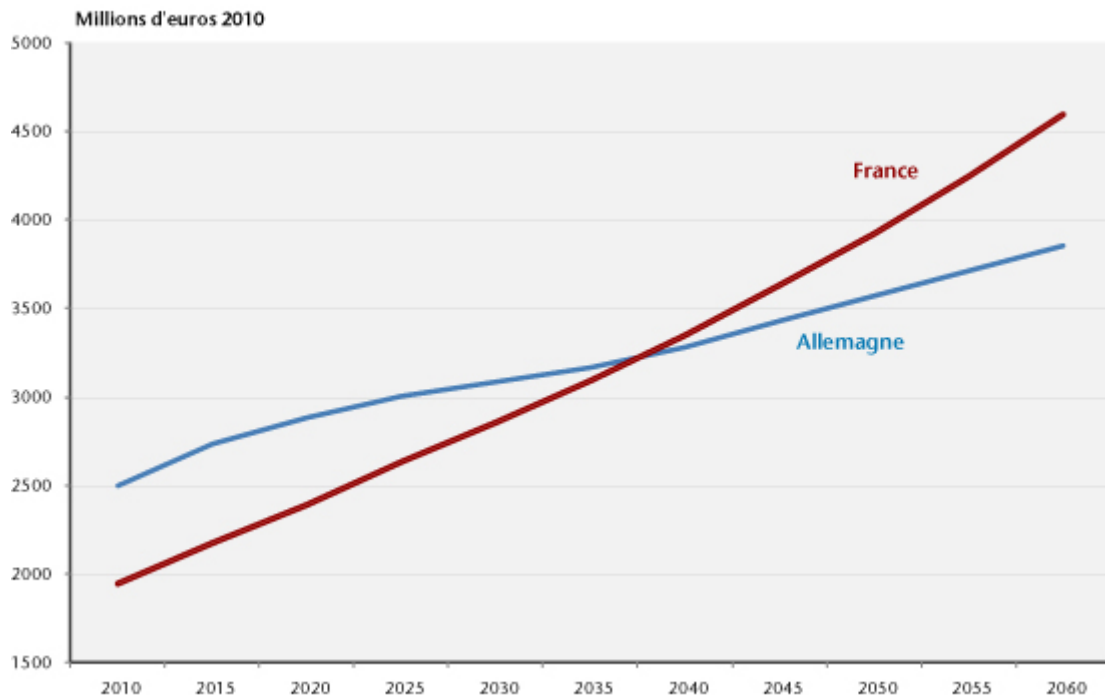
familiale comprend aujourd'hui des dispositions, comme le congé parental, qui visent à inciter le travail féminin par une meilleure conciliation entre le travail et la vie de famille, mais les taux d'activité féminins sont déjà élevés et la question est plutôt celle de l'augmentation de la fécondité que de l'offre de travail. La France qui part d'un niveau plus faible de taux d'activité, surtout à cause des seniors qui sortent du marché du travail nettement plus tôt qu'en Allemagne, dispose de plus de réserves de hausse. Depuis quelques années la disparition des préretraites et l'allongement des durées de travail requises pour obtenir une retraite à taux plein ont commencé à produire leurs effets et le taux d'emploi des seniors progresse nettement, même pendant la crise[5]. Dans le même temps l'emploi des seniors progresse également en Allemagne, mais il ne pourra pas augmenter fortement indéfiniment et l'hypothèse d'une convergence à long terme des taux d'emploi entre la France et l'Allemagne est la plus vraisemblable. Au total, selon les projections de la Commission européenne[6], le taux d'activité allemand pourrait augmenter de 1,7 point entre 2010 et 2020 (passant de 76,7 à 78,4 %) alors que le taux français augmenterait de 2,7 points (de 70,4 à 73,1 %). A l'horizon de 2060 le taux d'activité français augmenterait deux fois plus que le taux allemand (+4,2 points contre +2,2). Mais le taux français serait encore inférieur au taux allemand (74,7 contre 78,9) si bien que la France disposerait encore d'une réserve de hausse.

La conséquence de cette divergence démographique entre les deux pays est lourde en termes de croissance potentielle à moyen long terme. Toujours selon les projections de la Commission européenne (qui repose sur l'hypothèse de la convergence de la productivité du travail en Europe autour d'un rythme de croissance annuelle de 1,5 %), la croissance potentielle française sera à long terme le double de la croissance potentielle allemande : +1,7 % par an d'ici 2060 contre +0,8. La différence resterait relativement faible jusqu'en 2015 (1,4 en France et 1,1 en Allemagne) mais elle se

creusera ensuite rapidement : 1,9 en France en 2020, contre 1 en Allemagne.

Il en résultera que, comme pour la population, la hiérarchie des PIB français et allemand devrait s'inverser aux alentours de 2040 (graphique 5).

5. Les PIB en France et en Allemagne



Source : Commission européenne.

Les contextes démographiques de la France et de l'Allemagne expliquent donc logiquement que les perspectives des dépenses sociales liées à l'âge soient plus préoccupantes en Allemagne qu'en France. Ceci devrait conduire à nuancer les analyses relatives aux dettes publiques : à niveau identique du ratio dette/Pib en 2012, la dette française est plus soutenable à long terme que la dette allemande.

[1] Cf. "The 2012 ageing report", *European Economy* 2/1012.

[2] Cf. United Nations, Department of Economic and Social Affairs, Population Division (2011). *World Population Prospects: The 2010 Revision*, CD-ROM Edition.

[3] Le solde migratoire net serait un peu plus élevé en Allemagne qu'en France atteignant 130 000 par an aux alentours de 2025-2030, alors qu'il resterait inférieur à 100 000 en France. Mais au total la différence serait très faible : en 2060 le cumul des migrations nettes entre 2010 et 2060 augmenterait la population de 6,2 % en Allemagne et 6 % en France (en pourcentage de la population de 2010)

[4] *Op. cit.*

[5] Voir le bilan de l'évolution de la population active en 2011 par l'Insee : <http://www.insee.fr/fr/ffc/ipweb/ip1415/ip1415.pdf>

[6] *Op. cit.*

Pas de “TVA sociale” mais une “CSG sociale” ?

par [Jacques Le Cacheux](#)

La dégradation de l'emploi et du solde des échanges extérieurs de la France incite à une réflexion sur la compétitivité des entreprises françaises. Mais comment rétablir cette compétitivité ? Est-ce un problème de coût du travail, comme l'affirme avec insistance le MEDEF ? Ou ce facteur n'entre-t-il finalement que pour une faible part dans l'explication de ces médiocres performances ? En choisissant, au printemps dernier, l'option de la « TVA sociale » – augmentation de 1,6 point du taux normal de TVA et affectation du surcroît de recettes à une baisse des cotisations sociales patronales, de

l'ordre de 13 milliards d'euros, ciblée sur les salaires compris entre 1,3 et 1,6 SMIC –, le précédent gouvernement avait clairement privilégié la stratégie de baisse – modérée – du coût de la main-d'œuvre. En décidant de revenir sur cette hausse de TVA, qu'il considère injuste, le gouvernement actuel semble indiquer que l'allègement du coût du travail n'est pas sa priorité. Dans le même temps, pourtant, le discours du Président de la République en ouverture de la Conférence sociale ouvre la voie à une réflexion sur le financement de la protection sociale, suggérant ainsi que la question de l'allègement du coût du travail n'est pas close, mais que l'instrument préféré pourrait être la Contribution sociale généralisée (CSG). Sans craindre le pléonasme, certains évoquent désormais une « CSG sociale » !

1 – Coût du travail : la France a-t-elle un problème ?

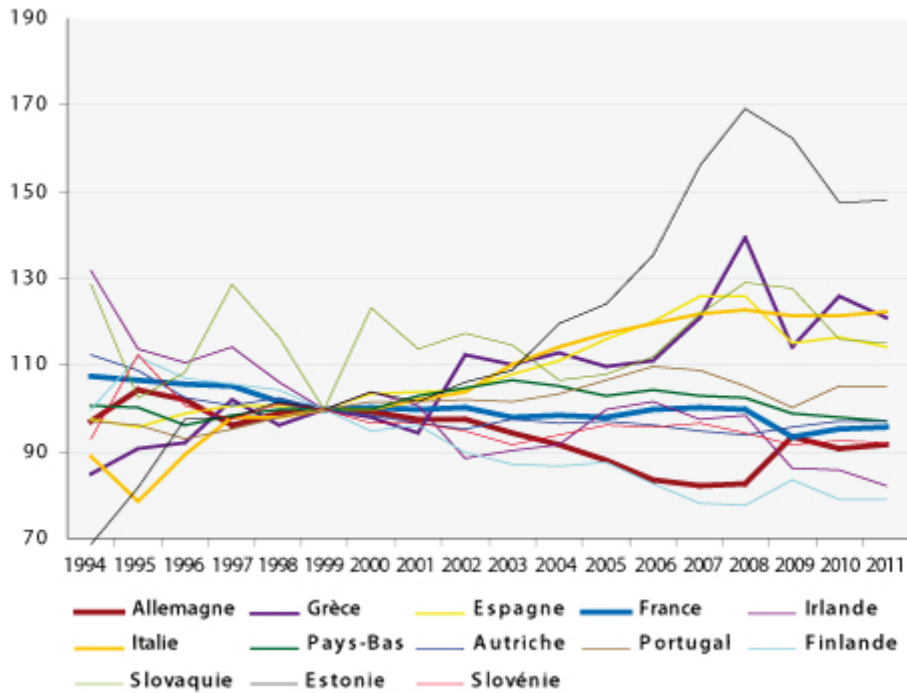
Le coût de la main-d'œuvre est-il plus élevé en France que chez nos partenaires, notamment au sein de la zone euro ? Le diagnostic n'est, en réalité, pas aisé, et les avis divergent. Selon les données publiées par Eurostat, et qui concernent l'ensemble du secteur marchand, le coût horaire de la main-d'œuvre atteignait, en 2011, 34,20 euros en France, soit près de 7 euros de plus que la moyenne des pays de la zone euro. En Allemagne, il n'était que de 30,1 euros, mais dépassait 39 euros en Belgique. Pourtant, cet indicateur ne renseigne guère sur la compétitivité-coût, puisqu'il faut prendre en compte les différences de productivité de la main-d'œuvre. C'est donc habituellement sur la base du coût unitaire de main-d'œuvre – ou coût salarial unitaire, c'est-à-dire le coût de main-d'œuvre par unité produite – que l'on compare les compétitivités ; mais on ne dispose pas de mesure fiable des niveaux relatifs, de sorte qu'il faut se contenter d'indices et de variations.

En se référant toujours aux données fournies par Eurostat, on peut se faire une idée de l'évolution relative des positions compétitives des différents pays européens. Pour tenir compte

d'éventuels effets des variations de change entre les monnaies, l'indicateur de compétitivité-coût retenu ici est le taux de change effectif réel, calculé sur la base des coûts salariaux unitaires, qui pondère les coûts relatifs des partenaires commerciaux en fonction de leur part dans les échanges extérieurs du pays considéré : une hausse de cet indice mesure donc une perte de compétitivité des entreprises du pays. Plusieurs mesures sont disponibles, couvrant des champs géographiques ou sectoriels différents.

Si l'on se penche d'abord sur les compétitivités relatives au sein de la zone euro, où, par définition, il n'y a pas d'effet de change (Graphiques 1 et 2), le message est ambigu : pour l'ensemble de l'économie, les évolutions de la compétitivité française sont très voisines de celles de l'Allemagne, depuis le lancement de la monnaie unique, l'une et l'autre tendant à améliorer leur compétitivité-coût par rapport à leurs partenaires de la zone. Certes l'Allemagne faisait un peu mieux jusqu'en 2008 ; mais la récession de 2009 y a si fortement ralenti la productivité de la main-d'œuvre – du fait notamment d'un recours massif au chômage partiel – que les gains relatifs par rapport à la France s'en sont trouvés pratiquement effacés.

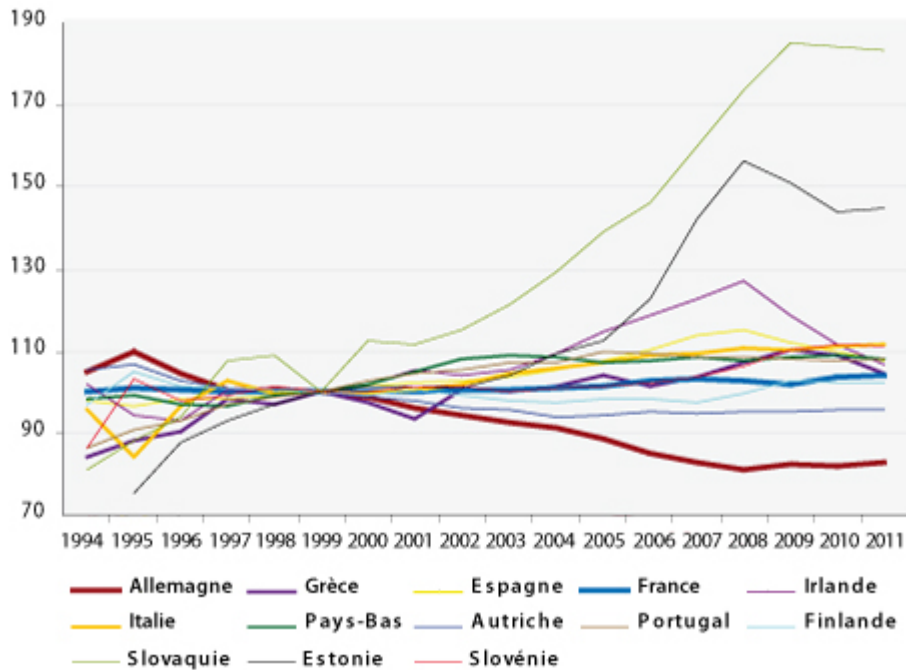
**1. Taux de change effectif réel Zone euro/Coût salarial unitaire
(Ensemble de l'économie)**



Source : Eurostat.

Pourtant, l'indicateur se référant à la seule industrie manufacturière délivre un message bien différent (graphique 2) : en moyenne depuis le lancement de l'euro, la compétitivité-coût de l'industrie française par rapport à ses partenaires de la zone s'est sensiblement maintenue, se dégradant très légèrement sur la période ; mais dans le même temps, l'industrie allemande a, quant à elle, très substantiellement amélioré la sienne – de près de 20%.

2. Taux de change effectif réel Zone euro/Coût salarial unitaire (Industrie)



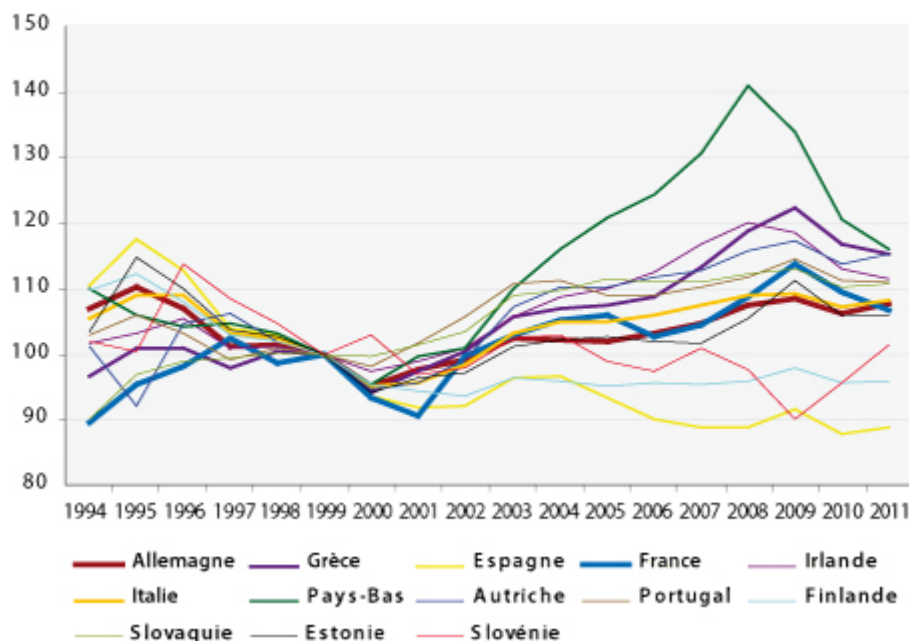
Source : Eurostat.

Si l'on se penche, maintenant, sur la compétitivité-coût française vis-à-vis des pays tiers, hors zone euro, les évolutions sont, de manière peu surprenante, dominées par les variations du taux de change externe de l'euro : l'appréciation réelle de la monnaie européenne depuis 2000 a dégradé la compétitivité-coût des économies française et allemande dans des proportions comparables (graphique 3). Mais dans l'industrie (graphique 4), la modération salariale allemande a permis de limiter la dégradation à un peu plus de 10 % entre 2000 et 2011, tandis que, sur la même période, la dégradation subie par l'industrie française est voisine de 25 % ; elle a même dépassé 40 % pendant la période où le taux de change de l'euro battait des records (été 2008).

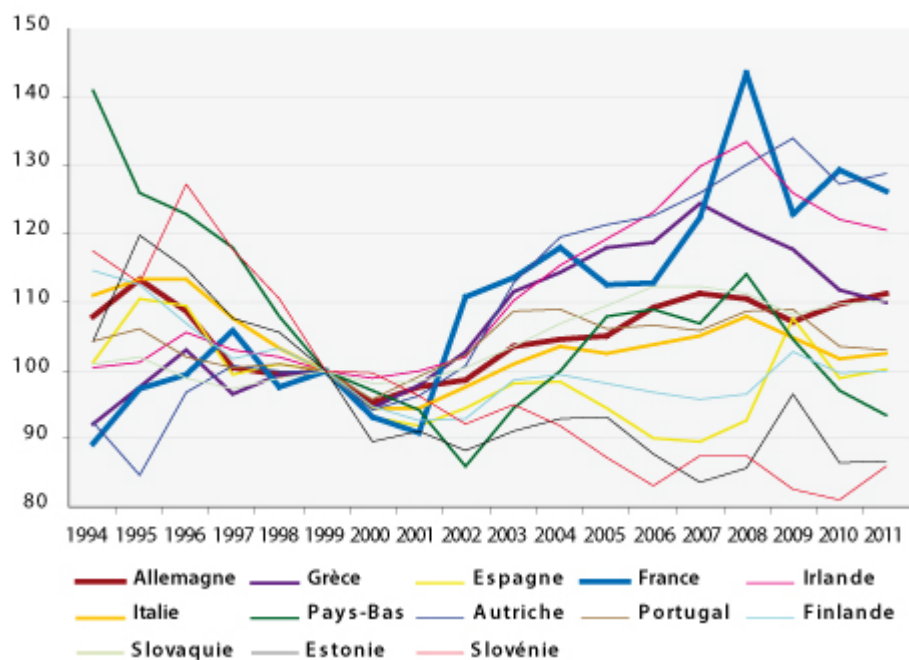
Il est difficile, dans ces conditions, de nier la dégradation de la position compétitive de l'économie française et, singulièrement, de son industrie. Certes, la dépréciation récente de l'euro lui permet de réduire un peu les pertes de compétitivité subies au cours des années antérieures ; mais elle ne modifie pas les positions relatives au sein de la zone euro, qui concentre environ 2/3 du commerce extérieur de ses

membres.

3. Taux de change effectif réel Monde/Coût salarial unitaire (Ensemble de l'économie)



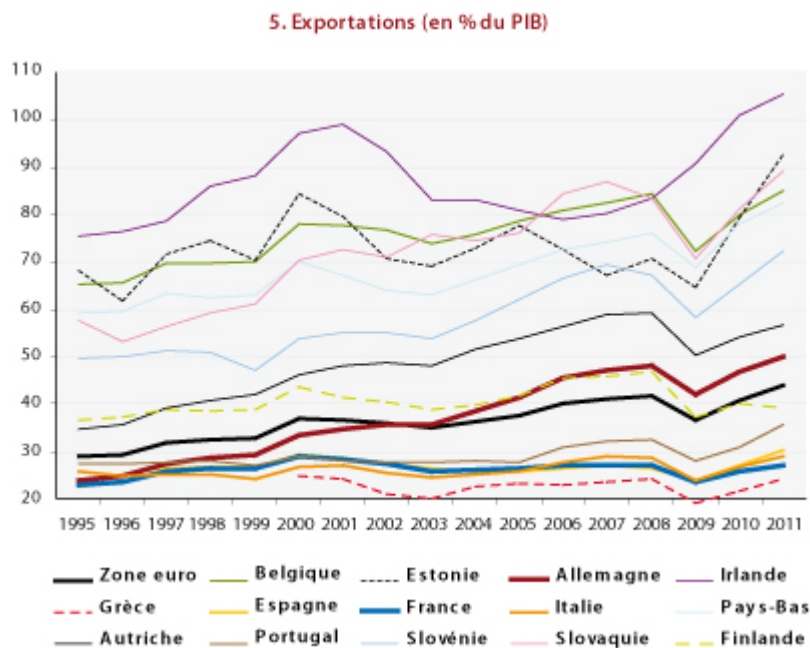
4. Taux de change effectif réel Monde/Coût salarial unitaire (Industrie)



Source : Eurostat.

Au contraire, la stratégie compétitive de l'Allemagne – notamment grâce à une politique soutenue de modération salariale, mais aussi à des choix de restructuration industrielle et de spécialisation – se reflète dans la progression spectaculaire de son taux d'ouverture commerciale

(graphique 5) : proche de celui de la France en 1995, il a doublé en Allemagne, alors qu'il est demeuré sensiblement constant en France.



Source : Eurostat.

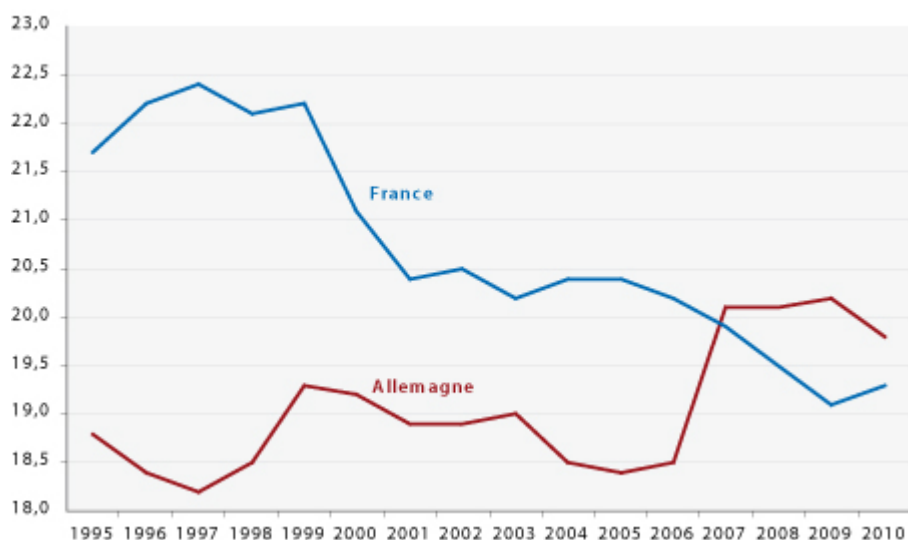
2 – Une réforme fiscale pour alléger le coût du travail

Le coût de la main-d'œuvre n'est sans doute pas le seul facteur de dégradation de la compétitivité de l'économie française et, notamment, de son industrie ; mais ses évolutions comparées à celles observées chez nos principaux partenaires, et singulièrement en Allemagne, suggèrent qu'elles contribuent aux mauvaises performances enregistrées ces dernières années tant en matière d'emploi que de commerce extérieur. Il apparaît donc légitime de s'interroger sur les moyens de l'alléger, en particulier en réformant le financement de la protection sociale, qui en constitue une composante importante. D'où le débat sur la baisse des cotisations patronales, et sa compensation par la hausse d'un autre prélèvement : TVA ou CSG ?

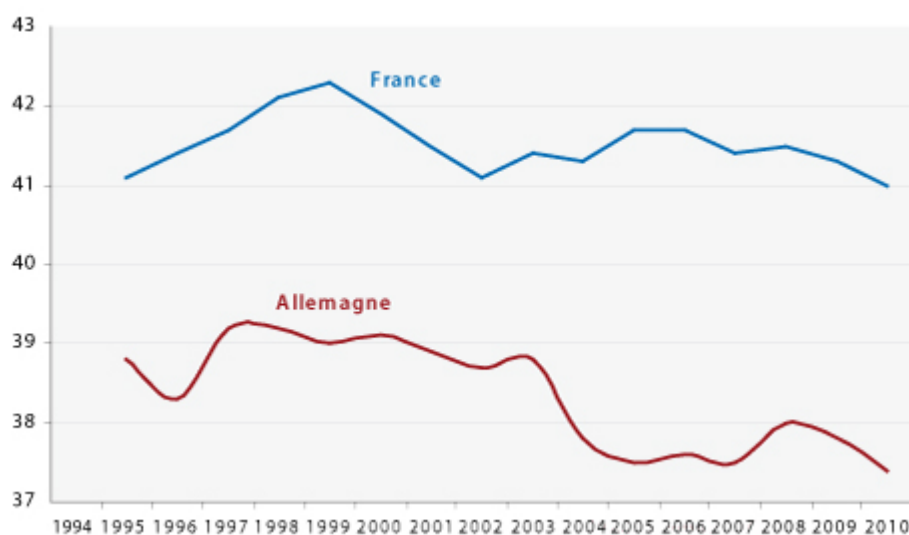
Beaucoup de choses ont été dites sur les avantages et les inconvénients de chacune des deux options[1]. Mais quelques éléments de comparaison des évolutions récentes permettront

sans doute d'éclairer ce débat. En premier lieu, le poids respectif de la fiscalité pesant sur la consommation et sur les revenus du travail a connu, au cours des dernières années, des évolutions sensibles en France et en Allemagne (graphiques 6 et 7) : tandis que le taux implicite d'imposition de la consommation n'a cessé de se réduire en France depuis la fin des années 1990, sous l'effet de la baisse d'un point du taux normal de TVA et de mesures sectorielles (restauration et travaux dans les logements anciens), il a augmenté en Allemagne du fait de la hausse de 3 points du taux normal de TVA en 2007 ; dans le même temps, le taux implicite d'imposition du travail est demeuré assez stable, à un niveau élevé, en France, tandis qu'il se réduisait en Allemagne.

6. Taux implicite d'imposition de la consommation (en %)



7. Taux implicite d'imposition du travail (en %)



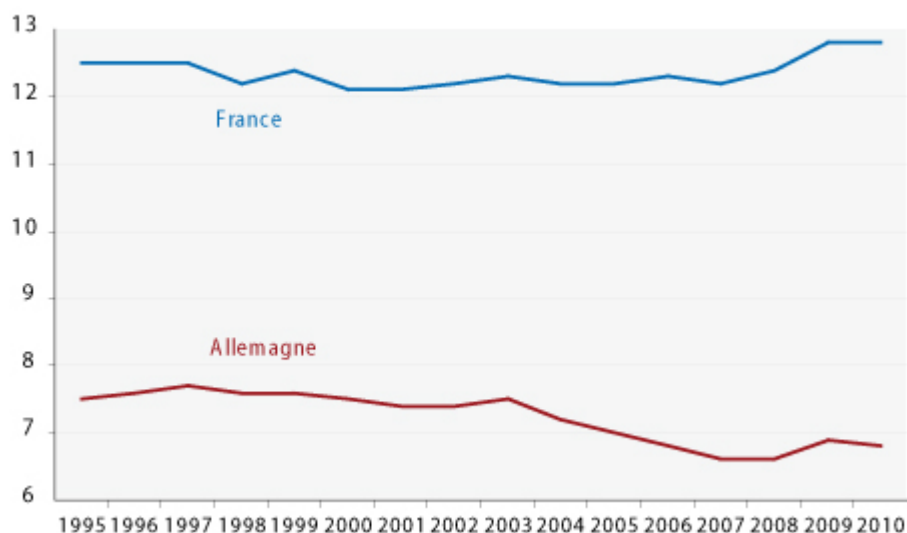
Source : Eurostat.

Et cette réduction a été obtenue en partie grâce à une baisse significative – environ 1 point de PIB – des cotisations sociales employeurs, qui sont, au contraire, restées à un niveau élevé en France (graphique 8).

Dans ces conditions, des marges de manœuvre semblent exister du côté de la fiscalité pesant sur la consommation, ce qui avait incité le précédent gouvernement à opter pour un alourdissement de la TVA, compensé par une réduction de cotisations sociales employeurs, que l'actuelle majorité vient d'abroger.

Parmi les défauts d'une hausse de la TVA, deux caractéristiques ont été mises en exergue dans les débats récents. En premier lieu, une telle hausse est, de fait, une « dévaluation fiscale », qui peut dès lors être considérée comme non coopérative et inamicale par nos partenaires au sein de la zone euro, d'où proviennent plus de la moitié de nos importations. Bien sûr, mais de leur côté, presque tous nos partenaires n'ont pas hésité à augmenter la TVA ces dernières années, et certains prévoient même de l'alourdir encore ; la France a donc, effectivement subi les « dévaluations fiscales » de ses voisins. Bien sûr, une stratégie européenne coordonnée serait préférable ; mais la France doit-elle décider de subir seule les coûts économiques de l'absence d'une telle coopération ?

8. Part des cotisations patronales dans le PIB (en %)



Source : Eurostat.

En second lieu, les détracteurs de la hausse de la TVA pointent son caractère « injuste » et les risques d'amputation du pouvoir d'achat, donc de freinage de la croissance. Mais, comme le soulignait la précédente note sur ce thème, la hausse des prix résultant d'une augmentation du taux de TVA devrait être très limitée et, dans l'éventualité d'une hausse, les procédures d'indexation des minima sociaux, du SMIC et des retraites sont telles que les catégories disposant des revenus les plus modestes ne devraient pas subir de baisse de pouvoir d'achat. Sauf, bien sûr, si le gouvernement envisageait de suspendre les mécanismes d'indexation, ce qui constituerait une manière particulièrement opaque de rogner la générosité de la protection sociale et le salaire minimum.

La CSG est-elle plus « juste » ? On fait volontiers valoir qu'avec son assiette large – la quasi-totalité des revenus –, elle frappe les revenus du patrimoine. Mais elle frappe aussi tous les bas revenus, qu'ils soient du travail, de remplacement, ou de retraite, dès le premier euro, car elle est proportionnelle : pour les détenteurs de revenus modestes, elle pèsera donc plus lourdement sur le pouvoir d'achat que la hausse de la TVA.

On peut souhaiter, malgré tout, privilégier la CSG, instrument

de prélèvement à assiette large qui permet de faire contribuer l'ensemble des revenus au financement de la protection sociale : c'était, dès le départ, sa justification et sa raison d'être. Mais dans ce cas, le souci de justice exigerait que l'on accompagne cette montée en puissance d'une réforme fiscale plus ambitieuse, qui redonne une véritable progressivité à l'ensemble de prélèvements directs et, si possible, aux transferts sociaux sous condition de ressources.

Alléger le coût du travail en transférant la charge d'une partie du financement de la protection sociale vers des prélèvements autres que les cotisations sociales apparaît souhaitable et possible, tout en rendant le système fiscal français plus juste. Pour ce faire, il convient de compenser la baisse des cotisations sociales, patronales, mais aussi éventuellement salariés, par un alourdissement des prélèvements pesant sur la consommation et sur les activités polluantes, afin de modifier résolument les prix relatifs, donc les incitations qui pèsent sur les entreprises et les ménages dans leurs choix de techniques de production et d'emploi et dans leurs choix de consommation ; et de conduire en même temps une réforme de la fiscalité directe qui permette de compenser les effets négatifs de ces modifications sur le pouvoir d'achat des détenteurs de revenus modestes et de rendre l'ensemble des prélèvements directs plus progressifs. Alourdir la CSG sans conduire cette grande réforme[2] serait léser ces catégories.

[1] Voir notamment, J. Le Cacheux, 2012a, « La TVA « sociale », antisociale ? », [Blog de l'OFCE, 6 janvier](#), et E. Heyer, M. Plane et X. Timbeau, 2012, « Impact économique de la

« quasi TVA sociale ». Simulations macroéconomiques et effets sectoriels », *Débats et politiques*, [Revue de l'OFCE, n°122](#), sous la direction de G. Allègre et M. Plane, « Réforme fiscale », mars.

[2] Pour une exposition plus précise des principes d'une telle réforme, voir J. Le Cacheux, 2012b, « Soutenabilité et justice économique. Finalités et moyens d'une réforme fiscale », *Débats et politiques*, [Revue de l'OFCE, n°122](#), sous la direction de G. Allègre et M. Plane, « Réforme fiscale ».

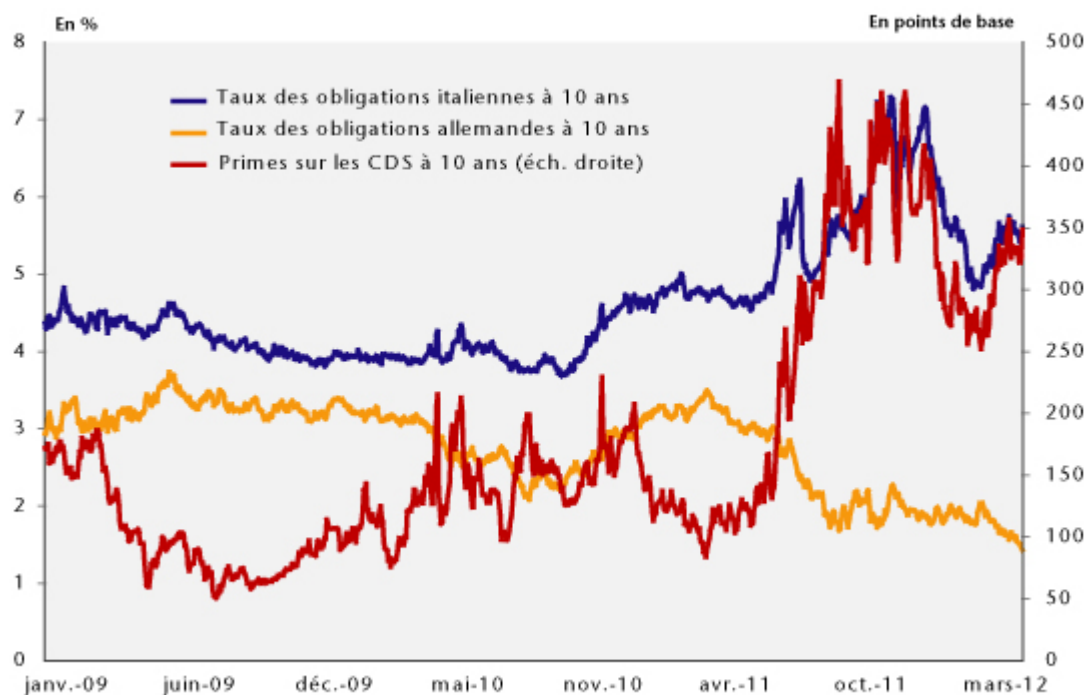
Italie : le défi de Mario Monti

par [Céline Antonin](#)

Dès son arrivée au pouvoir, le 12 novembre 2011, l'objectif de Mario Monti était explicite et s'articulait autour du triptyque : rigueur budgétaire, croissance et équité. Réussira-t-il à relever le défi ?

Mario Monti a succédé à Silvio Berlusconi alors que la défiance des investisseurs vis-à-vis de l'Italie ne cessait de croître, comme en attestait le creusement de l'écart de taux obligataire avec l'Allemagne et la forte augmentation des prix des CDS.

Italie : primes sur les CDS à 10 ans et taux des obligations à 10 ans



Source : Datastream.

Pour remplir son premier objectif de rigueur budgétaire, l'une des premières mesures du gouvernement a été l'adoption d'un plan d'austérité en décembre 2011, chiffré à 63 milliards d'euros sur 3 ans. Ce plan, le troisième de l'année, portant le nom évocateur de *Salva Italia* (Sauver l'Italie), a pour but de revenir à un quasi-équilibre des finances publiques dès 2013 (voir [« Italie : le pari de Mario Monti »](#)).

Quant au deuxième objectif, celui de restaurer la croissance et de renforcer la compétitivité du pays, il apparaît dans le plan « Croissance de l'Italie » (*Cresci Italia*) adopté par le Conseil des ministres le 20 janvier 2012 dans des conditions houleuses. Outre une simplification des procédures administratives (procédures d'appels d'offre, création d'entreprises, passage au numérique, ...) et des libéralisations dans les professions réglementées, l'énergie, les transports, et les assurances, ce plan prévoit des réformes complémentaires, concernant notamment la flexibilité du marché du travail. Autant les mesures de rigueur ont été adoptées facilement, autant ce deuxième plan a été assez mal accueilli, notamment les discussions autour des modifications de

l'article 18 du Code du travail qui confère aux employés et aux ouvriers dans les entreprises de plus de quinze salariés une protection contre les licenciements.

Enfin, sur le plan de l'équité, les progrès sont encore timides, notamment en matière de lutte contre l'évasion fiscale et contre l'économie souterraine.

La population sait que les mesures seront douloureuses : le quotidien économique *Il Sole 24 Ore* a ainsi annoncé que l'augmentation annuelle des impôts pour une famille moyenne vivant en Lombardie atteindrait 1 500 euros par an, et presque 2 000 euros pour une famille du Latium. Pourtant la population italienne a jusqu'à présent fait montre d'un grand sens de l'intérêt national, acceptant avec résignation la cure d'assainissement budgétaire. Quant aux marchés financiers, ils ont dans un premier temps relâché la pression sur le pays, l'écart de taux publics à long terme avec l'Allemagne passant de 530 à 280 points de base entre début janvier et mi-mars 2012. L'action de Mario Monti n'est pas la seule explication : grâce au rachat de titres obligataires fin 2011 et aux deux opérations de refinancement du système bancaire à 3 ans (LTRO) pour un montant total de 1 000 milliards d'euros, dont ont largement profité les banques italiennes, la BCE a activement participé à cette détente des taux. En outre, la réussite du plan d'échange de la dette grecque avec les créanciers privés a également contribué à détendre les taux.

La situation n'en demeure pas moins fragile et volatile : il a suffi que l'Espagne montre des signes de faiblesse budgétaire pour que l'Italie pâtisse de la méfiance, que l'écart de taux publics à long terme avec l'Allemagne se creuse à nouveau, atteignant 400 points de base début mai 2012 et que les primes sur CDS se remettent à progresser (graphique).

Quelles sont donc les perspectives pour les deux années à venir ? Après une récession entamée en 2011, avec deux trimestres de croissance négative, l'Italie devrait connaître

une année 2012 difficile, avec une forte contraction du PIB de 1,7 %, conséquence des trois plans de rigueur votés en 2011. Cet effet se poursuivrait en 2013, avec une nouvelle contraction du PIB de -0,9 %[\[1\]](#). En l'absence de mesure de rigueur supplémentaire, elle réduirait son déficit, mais moins qu'escompté en raison de l'[effet multiplicateur](#) : le déficit atteindrait 2,8 % du PIB en 2012, et 1,7 % en 2013, soit un rythme de réduction des déficits inférieur à son engagement qui prévoit de revenir à l'équilibre en 2013.

[\[1\]](#) Le FMI donne une prévision plus pessimiste pour 2012, avec -1,9 % de croissance en 2012 et plus optimiste pour 2013, avec -0,3 %.

Compétitivité et développement industriel : les difficultés du couple franco-allemand

[Jean-Luc Gaffard](#)

L'obsession de la compétitivité revient sur le devant de la scène avec la campagne électorale. Elle traduit une réalité : les entreprises françaises souffrent effectivement d'une perte de compétitivité qui explique la dégradation du commerce extérieur depuis presque une décennie. Cette perte est manifeste vis-à-vis des pays émergents et explique les délocalisations. Elle est également effective vis-à-vis d'entreprises appartenant à d'autres pays développés,

principalement au sein de la zone euro et, singulièrement, vis-à-vis des entreprises allemandes. Cette dernière est d'autant plus grave qu'elle met en cause la cohérence de la construction européenne ([cf. OFCE, note n°19 : Compétitivité et développement industriel : un défi européen](#)).

L'écart de compétitivité qui s'est créé avec l'Allemagne est, à l'évidence, un écart de compétitivité-hors prix dont l'une des raisons d'être est la supériorité de son modèle industriel caractérisé par le maintien d'un tissu local fait d'entreprises de toutes tailles centrées sur leur cœur de métier et la fragmentation internationale de la production. Ce modèle est particulièrement adapté au développement d'entreprises s'adressant à des marchés mondiaux et prémunit largement le pays d'origine de ces entreprises du risque de désindustrialisation.

Ce serait, cependant, une erreur que d'ignorer qu'il s'est également produit une évolution défavorable de la compétitivité-prix du fait, à la fois, des réformes du marché du travail en Allemagne, qui ont abaissé relativement le coût salarial, et des stratégies de segmentation de leur production et de délocalisation des segments intermédiaires qui ont également permis une baisse des coûts de production.

Ainsi l'Allemagne est parvenue à la quasi stabilisation de ses parts de marché à l'exportation au niveau mondial grâce à leur augmentation réalisée dans l'Union européenne (+1,7% au cours des années 2000) et plus encore dans la zone euro (+2,3%), quand la France a perdu des parts de marché dans ces mêmes zones (respectivement 3,1% et 3,4%).

La France a subi deux évolutions peu favorables à son industrie. Le tissu des PME industrielles s'est délité. Celles-ci ont souffert moins de barrières à l'entrée que de barrières à la croissance. Leurs managers ont trop souvent été enclins ou incités à les céder à de grands groupes plutôt que d'en assurer la croissance. L'absence de partenariat

véritable avec ces groupes en est l'une des causes en même temps que les difficultés rencontrées auprès des banques et des marchés pour obtenir un financement pérenne. De leur côté, les grandes entreprises industrielles, qu'elles soient présentes sur une multitude de marchés locaux ou sur des marchés internationaux, ont fait le choix de la croissance externe et d'un éparpillement territorial de leur implantation ainsi que de celle de leurs fournisseurs d'équipements ou de services. Cette stratégie, conçue pour répondre au déplacement géographique de la demande, mais aussi pour faire droit à des impératifs de rentabilité immédiate exigée par un actionnariat volatile, s'est faite, en partie, au détriment du développement de tissus productifs locaux. Elle a été réalisée grâce un vaste mouvement de fusions et acquisitions mobilisant des compétences avant tout financières. Les institutions financières se sont, de leur côté, converties au modèle de banque universelle, délaissant en partie leurs métiers traditionnels de banque de crédit mais aussi de banque d'affaires. Ces évolutions concomitantes se sont révélées désastreuses pour la compétitivité de l'ensemble, d'autant que dans le même temps les coûts salariaux horaires dans l'industrie augmentaient.

Rétablir la compétitivité des entreprises françaises et favoriser, ainsi, une ré-industrialisation du territoire repose alors sur une double exigence. La première est de permettre une maîtrise immédiate des coûts salariaux et le rétablissement des taux de marge, notamment au moyen de mesures fiscales impliquant de réviser le mode de financement d'une partie de la protection sociale. La deuxième exigence est de peser en faveur d'une réorganisation industrielle impliquant la constitution d'un tissu de relations stables entre les différents acteurs du processus industriel, notamment au moyen d'aides conditionnées à la coopération entre grandes et petites entreprises au sein des pôles de compétitivité.

Cet effort à moyen terme restera largement vain si des politiques coopératives ne sont pas mises en œuvre à l'échelle de l'Europe, qui relèvent aussi bien de la stimulation de l'offre grâce à la mise en œuvre de programmes de développement technologique que du soutien des demandes internes là où elles sont manifestement insuffisantes au regard des capacités de production.