

# L'encadrement des loyers : quels effets en attendre ?

Sabine Le Bayon, Pierre Madec et Christine Rifflart

Publié au *Journal officiel* le 21 juillet dernier, [le décret sur l'encadrement des loyers](#) dans les zones où la hausse et le niveau des loyers sont particulièrement élevés[1], entre en vigueur le 1<sup>er</sup> août 2012 pour une durée d'un an. La mesure avait été annoncée lors de la campagne présidentielle de François Hollande en janvier 2012. La voilà adoptée, en attendant la grande réforme sur les rapports locatifs entre bailleurs et propriétaires prévue en 2013.

La difficulté de se loger et la dégradation des conditions de vie pour une partie croissante de la population soulignent la montée des inégalités face au logement. Ces inégalités fragilisent une cohésion sociale déjà affectée par la crise économique. Pour beaucoup, l'accès à la propriété est rendu difficile avec l'envolée des prix d'achat, les demandes d'attribution d'un logement social restent en attente, faute de place et le marché locatif privé devient de plus en plus cher dans les grandes villes, du fait de l'envolée du prix des biens. Dès lors, l'encadrement des loyers dans ces agglomérations apparaît comme une mesure d'urgence pour freiner ces hausses. La difficulté est malgré tout de maintenir les investisseurs sur le marché locatif privé, déjà marqué par l'insuffisance de l'offre de logement et un rendement locatif très bas (1,3 % à Paris après dépréciation du capital).

Le décret a pour objectif une baisse significative des loyers de marché[2], tirés à la hausse par les loyers à la relocation, c'est-à-dire lors d'un changement de locataire. Contrairement aux loyers en cours de bail ou lors du renouvellement de bail qui sont indexés sur l'Indice de

référence des loyers, les loyers des nouveaux locataires étaient jusqu'au 31 juillet 2012, fixés librement. En 2010, cela concernait près de 50 % des relocations dans l'agglomération parisienne (60 % à Paris). Désormais, en l'absence de gros travaux, ils seront encadrés. Seuls les loyers des logements neufs mis en première location ou ou des logements rénovés (dont les travaux représentent plus d'un an de loyer) resteront libres (tableau 1).

**Tableau 1. Le mode de fixation du loyer selon les législations en vigueur**

Cadre légal imposé par	Renouvellement de bail	Relocation	Première location et logement neuf
Loi du 6 juillet 1989 modifiée	- Indexé sur l'IRL - En cas de sous-évaluation manifeste, réévaluation étalée sur 3 ans ou 6 ans si l'écart est supérieur à 10 % - En cas de travaux, majoration convenue à l'avance entre le bailleur et le locataire	Libre	Libre
Décret sur l'agglomération parisienne	- Indexé sur l'IRL - En cas de sous-évaluation manifeste ou de travaux d'un montant au moins supérieur à 1 an de loyer, hausse autorisée de la moitié de l'écart entre le dernier loyer et le loyer de marché ou de 15 % du cout réel des travaux TTC	Libre	Libre
Décret du 21 juillet 2012 (applicable dans les communes concernées)	- Indexé sur l'IRL - En cas de sous-évaluation manifeste ou de travaux d'un montant au moins supérieur à 1 an de loyer dans les parties privatives ou communes, hausse autorisée soit de la moitié de l'écart entre le dernier loyer et le loyer de marché soit de 15 % du cout réel des travaux TTC	- Indexé sur l'IRL - En cas de sous-évaluation manifeste ou de travaux d'un montant compris entre 6 mois de loyer et 1 an dans les parties privatives ou communes, hausse autorisée soit de la moitié de l'écart entre le dernier loyer et le loyer de marché soit de 15 % du cout réel des travaux TTC - Libre en cas de travaux d'un montant supérieur à 1 an de loyer	Libre

En utilisant les [données de l'Observatoire des Loyers de l'Agglomération Parisienne](#), et sous les hypothèses décrites dans la [Note de l'OFCE \(n° 23 du 26 juillet 2012\)](#), « L'encadrement des loyers : quels effets en attendre ? », nous avons évalué l'impact de ce décret s'il avait été mis en place au 1<sup>er</sup> janvier 2007 et pérennisé jusqu'en 2010. D'après nos calculs, ce décret aurait eu pour conséquences non seulement de ralentir assez fortement les hausses des loyers à la relocation dès la première année d'application (+1,3 % dans l'agglomération parisienne, contre +6,4 % observés), mais aussi de les stabiliser, voire de les baisser au moment de la relocation suivante, soit 3 ans après dans notre exemple (0 %

à Paris, -0,6 % dans l'agglomération parisienne en 2010). Au final, en 2010, les loyers seraient inférieurs de 12,4 % à Paris et 10,7 % dans l'ensemble de l'agglomération parisienne à ce qu'ils auraient été sans la mesure. A Paris, le loyer se situerait à 20,1 €/m<sup>2</sup> au lieu de 22,6 €/m<sup>2</sup> effectivement observé (tableau 2). Pour une surface moyenne des logements reloués à Paris de 46 m<sup>2</sup>, le loyer mensuel aurait été ainsi de 924 € au lieu de 1039 €, soit un gain pour le locataire de 115 € par mois. Dans l'ensemble de l'agglomération parisienne, et selon les mêmes hypothèses, le loyer à la relocation aurait baissé en moyenne à 15,9 €/m<sup>2</sup>, au lieu de 17,8 €/m<sup>2</sup> observé. Pour une surface moyenne de 50 m<sup>2</sup> mise en relocation, le gain est de 95 € par mois !

A plus long terme, le décret permettrait d'atténuer l'écart entre les loyers des locataires en place depuis plus de 10 ans et ceux des nouveaux locataires (écart qui se situe en 2010 à 30 % dans l'agglomération parisienne et 38 % à Paris) et d'améliorer la fluidité du marché.

Actuellement, quelle est la possibilité de déménager si le seul fait de s'agrandir pour un couple qui vient d'avoir des enfants accroît le prix du m<sup>2</sup> de plus de 15 % dans l'agglomération parisienne ? De même, l'incitation financière à déménager pour un couple habitant dans un logement de 4 pièces de 80 m<sup>2</sup> et dont les enfants ont quitté le domicile familial est nulle puisque le loyer d'un logement de 3 pièces de 60 m<sup>2</sup> est équivalent. Cette prime à la sédentarité accroît les tensions sur le marché de la location et conduit les ménages à occuper des logements inadaptés à leur besoins, voire à freiner la mobilité sur le marché du travail.

Cette mesure peut-elle favoriser la mobilité et redonner du pouvoir d'achat aux ménages? A court terme, elle va certes bénéficier aux ménages les plus mobiles en limitant la hausse de la part des dépenses de logement dans leur budget [\[3\]](#). Or ces ménages sont ceux pour lesquels la contrainte de revenus joue le moins, c'est-à-dire ceux qui ont des revenus élevés ou

un taux d'effort relativement faible. Elle va également bénéficier aux ménages qui sont dans l'obligation de déménager ou de ceux qui sont à la limite de leur contrainte financière. Pour tous ceux là, la hausse du taux d'effort sera moindre que ce qu'elle aurait été sans le décret. En revanche pour les ménages ayant déjà un taux d'effort élevé et un faible revenu [4], le décret ne devrait rien changer puisqu'ils peuvent difficilement supporter le surcoût d'une relocation.

**Tableau 2. Évolution simulée des loyers à la relocation en agglomération parisienne sous l'hypothèse d'une entrée en vigueur du décret au 01/01/2007**

	Loyers observés avant relocation au 31/12/2006	Loyer après relocation au 01/01/07	Variation en 2007	Loyers au 31/12/2009 après indexation / IRL et avant relocation	Loyers au 01/01/2010 après relocation	Variation en 2010	Écart entre les loyers observés et simulés à la relocation en 2010
<b>PARIS</b>		<b>19 €/m<sup>2</sup></b>	<b>2,2 %</b>	<b>20,1 €/m<sup>2</sup></b>	<b>20,1 €/m<sup>2</sup></b>	<b>0 %</b>	<b>-12,4 %</b>
observé	18,6 €/m <sup>2</sup>	(20,1 €/m <sup>2</sup> )	(+ 8,3 %)	(20,9 €/m <sup>2</sup> )	( 22,6 €/m <sup>2</sup> )	(+8,3%)	
<b>AGGLOMERATION PARISIENNE</b>		<b>15,4</b>	<b>1,3%</b>	<b>16 €/m<sup>2</sup></b>	<b>15,9 €/m<sup>2</sup></b>	<b>-0,6 %</b>	<b>-10,7 %</b>
observé	15,2 €/m <sup>2</sup>	(16,2 €/m <sup>2</sup> )	(+ 6,4)	(16,9 €/m <sup>2</sup> )	( 17,8 €/m <sup>2</sup> )	(+5,7 %)	

## Quels sont les risques ?

Si les bénéfices attendus pourraient être réels, encore faut-il que l'application de ce décret, –ou en tous cas de la prochaine loi – les permette. Outre la difficulté de mise en application de ce décret (absence d'observatoires des loyers fiables dans les zones concernées et de cadre juridique permettant aux locataires de faire valoir leurs nouveaux droits), l'impact de cette mesure ne sera positif pour les locataires que si l'offre locative ne se réduit pas (maintien des investisseurs actuels sur le marché, poursuite des nouveaux investissements) et que les bailleurs ne cherchent pas à compenser l'encadrement des loyers futurs par un loyer plus élevé lors la première mise en location du bien.

De même, la réalisation de travaux d'amélioration dans la perspective du Grenelle 2 de l'environnement ou simplement de travaux d'entretien pourrait s'en trouver abandonnée du fait

de l'allongement de la durée d'amortissement pour les propriétaires par rapport à la situation qui prévalait jusqu'alors. A l'inverse, certains propriétaires pourraient être incités à faire de gros travaux (montant supérieur à 1 an de loyer) et à « monter le logement en gamme » pour fixer librement le loyer. Une marge de sécurité serait ainsi prise par le bailleur pour compenser le manque à gagner ultérieur. Ces hausses, si elles avaient lieu, pénaliseraient les locataires les moins solvables et favoriseraient le phénomène de *gentrification* déjà à l'œuvre dans les zones les plus tendues. On pourrait donc constater des écarts divergents entre les loyers de marché des logements « dégradés » et des logements remis à neuf.

Ce décret devrait à court terme limiter l'ampleur des disparités dans les zones les plus tendues avec un coût nul pour le gouvernement. Mais il ne résoudra pas le problème de taux d'effort des ménages les plus modestes : pour cela, il faudrait augmenter le parc de logement social, améliorer sa fluidité et revaloriser fortement les aides au logement [\[5\]](#), ce qui suppose des moyens financiers importants. Le problème fondamental demeure celui de l'insuffisance de l'offre, notamment dans les zones urbaines, où par définition le foncier disponible est rare et cher, la hausse des loyers ne faisant que répercuter celles des prix de l'immobilier. Or une détente des prix passe par une plus grande disponibilité du foncier, une augmentation de la densité là où c'est possible, le développement des transports pour faciliter les déplacements entre le logement et le lieu de travail sur grande distance, ... C'est sur ces leviers qu'il faut agir pour améliorer les conditions de logement des plus modestes.

---

[\[1\]](#) Le décret s'applique dans les communes où la hausse des loyers observée sur la période 2002-2010 est supérieure à deux

fois la hausse de l'IRL (soit 3,2 % par an) et le loyer de marché au m<sup>2</sup> dépasse de 5 % la moyenne nationale hors Ile-de-France (soit 11,1 euros/m<sup>2</sup>). Cela concerne près de 1 400 communes situées dans 38 agglomérations (27 en métropole et 11 outre-mer).

[2] On distingue deux types de loyers : le loyer moyen est le loyer de l'ensemble des logements en location, qu'ils soient vacants ou occupés ; le loyer de marché est le loyer de l'ensemble des logements disponibles sur le marché pour la location, donc des nouveaux logements mis en location et des relocations. Il est très proche du loyer des relocations, les logements mis en location pour la première fois ne représentant qu'une faible part de l'offre disponible.

[3] Part qui a progressé depuis 15 ans pour les ménages du parc locatif privé et notamment les plus modestes.

[4] En 2010, plus de la moitié des locataires du secteur privé a un taux d'effort (net des aides au logement) supérieur à 26,9 %, mais surtout, pour les 25 % des ménages les plus modestes, le taux d'effort moyen atteint 33,6 %.

[5] Selon le rapport « [Evaluation des aides personnelles au logement](#) » de l'IGAS, en 2010, 86,3 % des loyers dans le secteur libre des allocataires étaient supérieurs au loyer plafond pris en compte pour le calcul des aides au logement. Toute augmentation de loyer est donc intégralement supportée par le locataire.

---

# Du social mais pas de sortie de crise

Evaluation du projet économique du quinquennat 2012-2017

par [Eric Heyer](#), [Mathieu Plane](#), [Xavier Timbeau](#)

Les premières décisions du quinquennat s'inscrivent dans un contexte fortement dégradé et très incertain. Dans une récente [Note de l'OFCE](#) (n°23 du 26 juillet 2012) nous analysons, dans une première partie, le contexte macroéconomique dans lequel s'inscrit le projet du quinquennat de François Hollande et de la XIV<sup>e</sup> législature. Cette analyse détaille les conséquences probables pour les cinq années de la stratégie actuelle conduite en Europe. Nous évaluons à la fois le coût pour les finances publiques mais aussi l'impact sur l'activité économique, l'emploi ou sur la distribution des revenus. Dans une deuxième partie, nous analysons le choix de politiques publiques considérées comme prioritaires par le nouveau gouvernement, qu'elles soient à destination des jeunes (contrats de génération, emplois d'avenir), de certains seniors (refonte de la réforme des retraites), des classes moyennes et populaires (allocation de rentrée scolaire, coup de pouce au SMIC, livret A, encadrement des loyers, refiscalisation des heures supplémentaires), ou qu'elles visent à relancer certaines dépenses publiques jugées indispensables (emplois publics dans l'éducation, la justice et la police dans la section « finances publiques », service public de la petite enfance).

François Hollande a été élu Président de la République Française à un moment où la France et l'Europe traversent une crise sans précédent. Le chômage a augmenté de plus de 2 points depuis le début de la crise en France métropolitaine et approche aujourd'hui (9,6 % de la population active, au sens du BIT au premier trimestre 2012) les niveaux record de 1997

(10,5 %). Le produit intérieur brut par habitant a baissé depuis 2008 en pouvoir d'achat de 3 %. Si la tendance de croissance des cinq années précédant la crise s'était prolongée au même rythme de 2008 jusqu'au début 2012, le PIB par habitant serait aujourd'hui supérieur de 8 % à ce qu'il est. La balance des transactions courantes s'est dégradée dans la crise d'un point et demi de PIB (25,7 milliards d'euro dont 10 milliards au titre de la facture pétrolière) dégradant la position nette extérieure de la France de 7,8 points de PIB. La dette publique a augmenté de 577 milliards (soit près de 30 points de PIB) et atteint au début de l'année 2012 presque 90 % du PIB. L'industrie a payé un lourd tribut à la crise (presque 300 000 emplois perdus) et tout se passe comme si les destructions d'emploi et les fermetures de sites industriels étaient irréversibles.

Pourtant, ce bilan très sombre, à mettre au compte de la crise amorcée en 2008, n'est pas stoppé. La crise des dettes souveraines menace la zone euro d'une récession prolongée en 2012 et en 2013, sous le coup des politiques d'austérité menées dans la panique de voir les financements des dettes publiques se tarir. Et un scénario pire encore, celui de la désagrégation de la zone euro se profile, qui transformerait ces menaces de récession en risque de dépression majeure.

Ces évaluations sont de nature différente suivant les éléments qui sont disponibles. Certains dispositifs ont été mis en œuvre par décret, d'autres sont en cours de discussion par les assemblées, mais les projets de loi permettent une analyse quantifiée. D'autres sont à l'état de projet ; les principaux arbitrages n'ont pas été rendus, et notre évaluation tente d'en explorer les points principaux.

Notre appréciation de la stratégie économique pour le quinquennat ne s'arrête pas là pour autant. Il amorce aujourd'hui les prémises de la stratégie de sortie de crise. Les engagements de réduction de déficit et les premières mesures prises dans ce sens dans le collectif budgétaire de



juillet 2012, comme celle annoncées dans le débat d'orientation budgétaire de juin 2012, indiquent une stratégie dont la première étape est d'aboutir à la réduction, quoiqu'il en coûte, du déficit public à 3 % du PIB à la fin de l'année 2013. Par sa vertu budgétaire, c'est donc une stratégie de sortie de la crise, censée assainir la situation des comptes publics et ainsi rassurer les marchés financiers comme les autres agents économiques, et mettre en place les conditions d'une reprise future vigoureuse. Cette stratégie s'appuie sur une réduction des dépenses publiques et une hausse de la fiscalité (voir la partie « finances publiques », projets fiscaux du gouvernement et taxation des groupes pétroliers).

Cette stratégie de sortie de crise est pour le moins risquée car elle ne prend pas toute la mesure de la crise qui menace l'Europe aujourd'hui. Elle pourrait se justifier si nous étions d'ores et déjà sur une trajectoire de sortie de crise et s'il s'agissait d'en aménager les priorités. Mais l'Europe reste dans une situation de très forte incertitude, vivant dans l'attente d'un défaut massif de tel ou tel Etat membre de la zone euro, craignant la faillite de telle ou telle institution financière, subissant les conséquences d'une spirale d'austérité alimentée par la hausse des taux souverains. Or dans une telle situation, tout concourt à renforcer le piège de la trappe à liquidité et conduit à des multiplicateurs budgétaires élevés. Dès lors, la réduction *ex ante* du déficit par la hausse des impôts ou la réduction des dépenses pèse lourdement sur l'activité, ce qui limite, voire annule, la réduction effective des déficits. La dynamique d'augmentation de la dette publique ne peut être inversée et la réduction de l'activité accroît le risque de la socialisation de dettes privées insoutenables. La hausse des taux souverains est alimentée par l'incapacité à tenir les objectifs de déficits et par la hausse de la dette publique et contribue à accroître les déficits publics, obligeant à une austérité plus forte encore.

Une réponse à cette dynamique qui est en train de provoquer la désagrégation de l'euro serait sous une forme ou une autre la mutualisation des dettes publiques en Europe. Cette mutualisation impliquerait un contrôle plus ou moins complet des budgets publics des pays membres par une instance fédérale à la légitimité démocratique forte. Cette réponse serait donc celle de plus d'Europe et permettrait alors de définir une austérité « bien tempérée », pour la France comme pour ses principaux partenaires commerciaux, qui ferait de la sortie du chômage de masse involontaire et de la trappe à liquidité les préalables à un ajustement des finances publiques. Cette réponse permettrait de maintenir la soutenabilité des finances publiques sans impliquer les décennies perdues qui sont en train de se préparer.

Dans une première partie, nous analysons le contexte macroéconomique dans lequel s'inscrit le projet du quinquennat de François Hollande et de la XIV<sup>e</sup> législature. Cette analyse détaille les conséquences probables pour les cinq années de la stratégie actuelle conduite en Europe. La valeur du multiplicateur budgétaire en est un paramètre critique et nous montrons que la stratégie actuelle ne vaut que si les multiplicateurs sont faibles (*i. e.* de l'ordre de 0,5). Or un faisceau d'éléments empiriques nous indique que dans la situation exceptionnelle où nous nous trouvons les multiplicateurs budgétaires et fiscaux peuvent être supérieurs à 0,5 (entre 1 et 1,5, voir *infra*). Nous détaillons dans une deuxième partie les mesures prises dans la Loi de finances rectificative de juillet 2012 (pour l'année 2012), les éléments exposés dans le débat d'orientation budgétaire en préparation de la Loi de finance pour l'année 2013 et pour la période 2012-2017. Pour arriver à réduire le déficit public à 3 %, il apparaît qu'il faudrait une recette fiscale ou une économie de dépense supplémentaire de plus de 10 milliards d'euros, *ex ante*.

Nous présentons ensuite l'évaluation de onze mesures.

Guillaume Allègre, Marion Cochard et Mathieu Plane ont ainsi estimé que la mise en œuvre du contrat de génération pourrait créer entre 50 000 et 100 000 emplois au prix d'un fort effet d'aubaine. Eric Heyer et Mathieu Plane rappellent qu'à court terme, les contrats aidés du type « emplois avenir » peuvent contribuer à faire baisser le chômage. Eric Heyer montre que la re-fiscalisation des heures supplémentaires permet de réduire le déficit public de 4 milliards d'euros sans pour autant dégrader le marché du travail. Guillaume Allègre discute des conséquences de la hausse de l'Allocation de rentrée scolaire et montre qu'elle profite essentiellement aux cinq premiers déciles de niveau de vie. Henri Sterdyniak analyse les possibilités de réforme fiscale. Il ne s'agit pas d'une évaluation des projets du gouvernement en matière de réforme fiscale mais d'un panorama complet sur les marges d'évolution et les incohérences du système actuel. Henri Sterdyniak et Gérard Cornilleau évaluent l'élargissement des possibilités de départ à la retraite à 60 ans et analysent les voies d'une possible réforme de plus grande ampleur du système de retraite. Hélène Périvier évalue ce que pourrait être un service public de la petite enfance dont le coût à terme de presque 5 milliards d'euros pourrait être couvert en partie par un surcroît d'activité générant plus de 4 milliards d'euros. Eric Heyer et Mathieu Plane analysent les conséquences du coup de pouce au SMIC et concluent que compte tenu de la faible diffusion des hausses de SMIC au reste de la distribution des salaires, l'impact sur le coût du travail est limité par de plus fortes réduction des charges sur les bas salaires. Si l'effet sur l'emploi est faible, sur les finances publiques il provoquerait une dégradation de 240 millions d'euros. Sabine Le Bayon, Pierre Madec et Christine Rifflart évaluent l'encadrement de l'évolution des loyers. Hervé Péléraux discute la question de la rémunération du livret A et du doublement de son plafond. Céline Antonin et Evens Salies évaluent la nouvelle taxation des groupes pétroliers qui pourrait apporter 550 millions d'euros de recettes fiscales en 2012 avec le risque que cette taxe soit *in fine* payée par le

consommateur final.

---

## **Pas de “TVA sociale” mais une “CSG sociale” ?**

par [Jacques Le Cacheux](#)

La dégradation de l'emploi et du solde des échanges extérieurs de la France incite à une réflexion sur la compétitivité des entreprises françaises. Mais comment rétablir cette compétitivité ? Est-ce un problème de coût du travail, comme l'affirme avec insistance le MEDEF ? Ou ce facteur n'entre-t-il finalement que pour une faible part dans l'explication de ces médiocres performances ? En choisissant, au printemps dernier, l'option de la « TVA sociale » – augmentation de 1,6 point du taux normal de TVA et affectation du surcroît de recettes à une baisse des cotisations sociales patronales, de l'ordre de 13 milliards d'euros, ciblée sur les salaires compris entre 1,3 et 1,6 SMIC –, le précédent gouvernement avait clairement privilégié la stratégie de baisse – modérée – du coût de la main-d'œuvre. En décidant de revenir sur cette hausse de TVA, qu'il considère injuste, le gouvernement actuel semble indiquer que l'allègement du coût du travail n'est pas sa priorité. Dans le même temps, pourtant, le discours du Président de la République en ouverture de la Conférence sociale ouvre la voie à une réflexion sur le financement de la protection sociale, suggérant ainsi que la question de l'allègement du coût du travail n'est pas close, mais que l'instrument préféré pourrait être la Contribution sociale généralisée (CSG). Sans craindre le pléonasme, certains évoquent désormais une « CSG sociale » !

## **1 – Coût du travail : la France a-t-elle un problème ?**

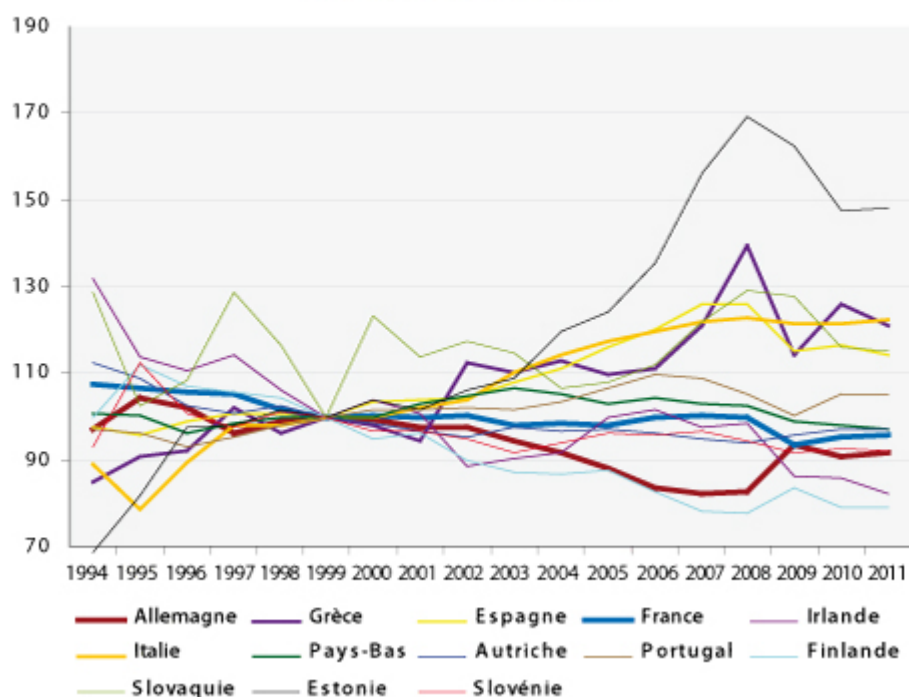
Le coût de la main-d'œuvre est-il plus élevé en France que chez nos partenaires, notamment au sein de la zone euro ? Le diagnostic n'est, en réalité, pas aisé, et les avis divergent. Selon les données publiées par Eurostat, et qui concernent l'ensemble du secteur marchand, le coût horaire de la main-d'œuvre atteignait, en 2011, 34,20 euros en France, soit près de 7 euros de plus que la moyenne des pays de la zone euro. En Allemagne, il n'était que de 30,1 euros, mais dépassait 39 euros en Belgique. Pourtant, cet indicateur ne renseigne guère sur la compétitivité-coût, puisqu'il faut prendre en compte les différences de productivité de la main-d'œuvre. C'est donc habituellement sur la base du coût unitaire de main-d'œuvre – ou coût salarial unitaire, c'est-à-dire le coût de main-d'œuvre par unité produite – que l'on compare les compétitivités ; mais on ne dispose pas de mesure fiable des niveaux relatifs, de sorte qu'il faut se contenter d'indices et de variations.

En se référant toujours aux données fournies par Eurostat, on peut se faire une idée de l'évolution relative des positions compétitives des différents pays européens. Pour tenir compte d'éventuels effets des variations de change entre les monnaies, l'indicateur de compétitivité-coût retenu ici est le taux de change effectif réel, calculé sur la base des coûts salariaux unitaires, qui pondère les coûts relatifs des partenaires commerciaux en fonction de leur part dans les échanges extérieurs du pays considéré : une hausse de cet indice mesure donc une perte de compétitivité des entreprises du pays. Plusieurs mesures sont disponibles, couvrant des champs géographiques ou sectoriels différents.

Si l'on se penche d'abord sur les compétitivités relatives au sein de la zone euro, où, par définition, il n'y a pas d'effet de change (Graphiques 1 et 2), le message est ambigu : pour l'ensemble de l'économie, les évolutions de la compétitivité française sont très voisines de celles de l'Allemagne, depuis

le lancement de la monnaie unique, l'une et l'autre tendant à améliorer leur compétitivité-coût par rapport à leurs partenaires de la zone. Certes l'Allemagne faisait un peu mieux jusqu'en 2008 ; mais la récession de 2009 y a si fortement ralenti la productivité de la main-d'œuvre – du fait notamment d'un recours massif au chômage partiel – que les gains relatifs par rapport à la France s'en sont trouvés pratiquement effacés.

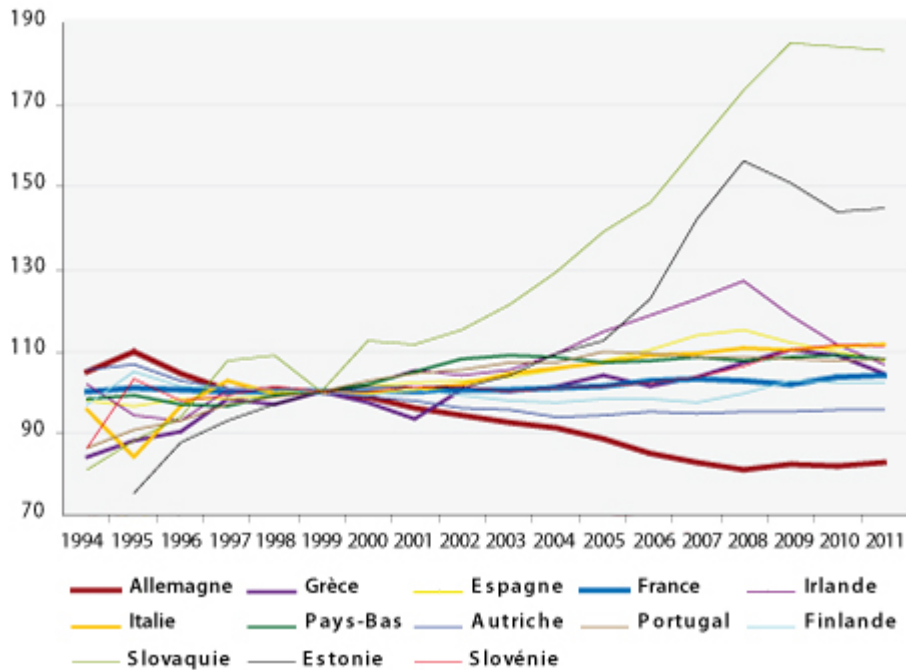
**1. Taux de change effectif réel Zone euro/Coût salarial unitaire  
(Ensemble de l'économie)**



Source : Eurostat.

Pourtant, l'indicateur se référant à la seule industrie manufacturière délivre un message bien différent (graphique 2) : en moyenne depuis le lancement de l'euro, la compétitivité-coût de l'industrie française par rapport à ses partenaires de la zone s'est sensiblement maintenue, se dégradant très légèrement sur la période ; mais dans le même temps, l'industrie allemande a, quant à elle, très substantiellement amélioré la sienne – de près de 20%.

## 2. Taux de change effectif réel Zone euro/Coût salarial unitaire (Industrie)



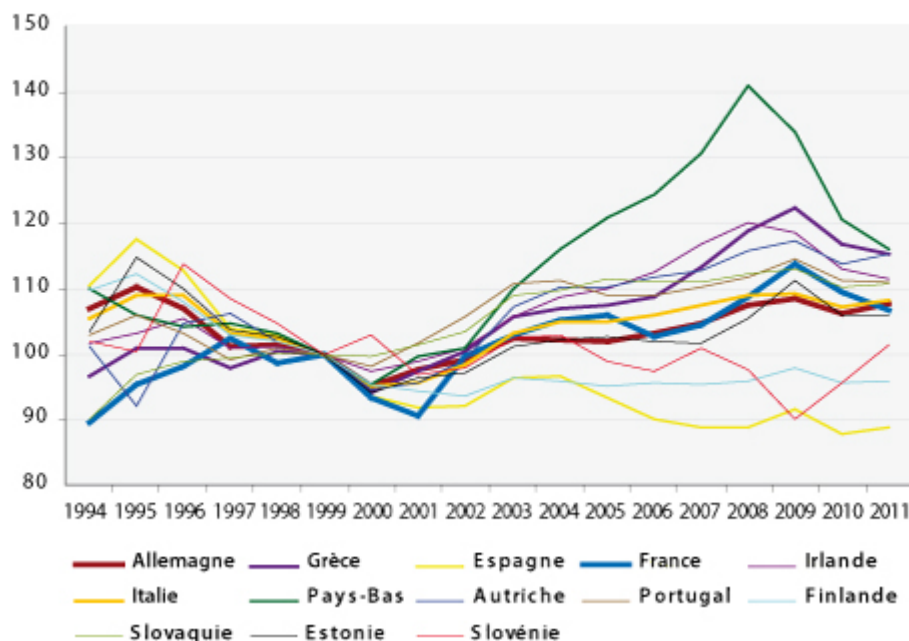
Source : Eurostat.

Si l'on se penche, maintenant, sur la compétitivité-coût française vis-à-vis des pays tiers, hors zone euro, les évolutions sont, de manière peu surprenante, dominées par les variations du taux de change externe de l'euro : l'appréciation réelle de la monnaie européenne depuis 2000 a dégradé la compétitivité-coût des économies française et allemande dans des proportions comparables (graphique 3). Mais dans l'industrie (graphique 4), la modération salariale allemande a permis de limiter la dégradation à un peu plus de 10 % entre 2000 et 2011, tandis que, sur la même période, la dégradation subie par l'industrie française est voisine de 25 % ; elle a même dépassé 40 % pendant la période où le taux de change de l'euro battait des records (été 2008).

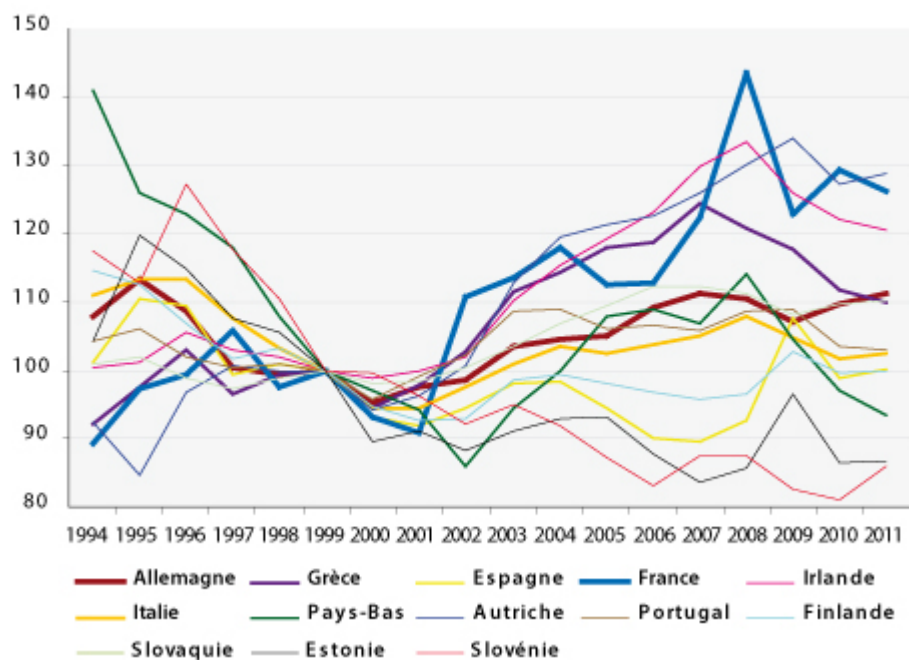
Il est difficile, dans ces conditions, de nier la dégradation de la position compétitive de l'économie française et, singulièrement, de son industrie. Certes, la dépréciation récente de l'euro lui permet de réduire un peu les pertes de compétitivité subies au cours des années antérieures ; mais elle ne modifie pas les positions relatives au sein de la zone euro, qui concentre environ 2/3 du commerce extérieur de ses

membres.

### 3. Taux de change effectif réel Monde/Coût salarial unitaire (Ensemble de l'économie)



### 4. Taux de change effectif réel Monde/Coût salarial unitaire (Industrie)

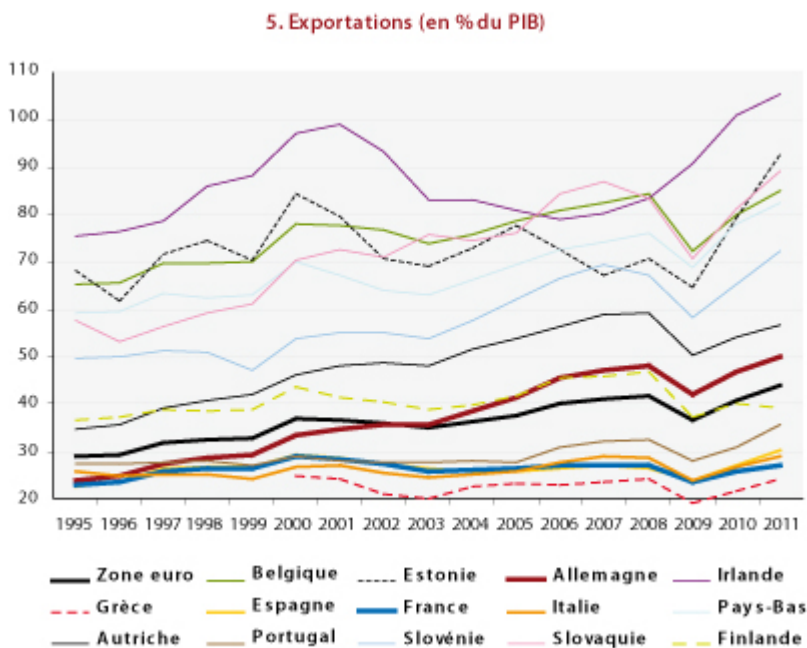


Source : Eurostat.

Au contraire, la stratégie compétitive de l'Allemagne – notamment grâce à une politique soutenue de modération salariale, mais aussi à des choix de restructuration industrielle et de spécialisation – se reflète dans la progression spectaculaire de son taux d'ouverture commerciale



(graphique 5) : proche de celui de la France en 1995, il a doublé en Allemagne, alors qu'il est demeuré sensiblement constant en France.



Source : Eurostat.

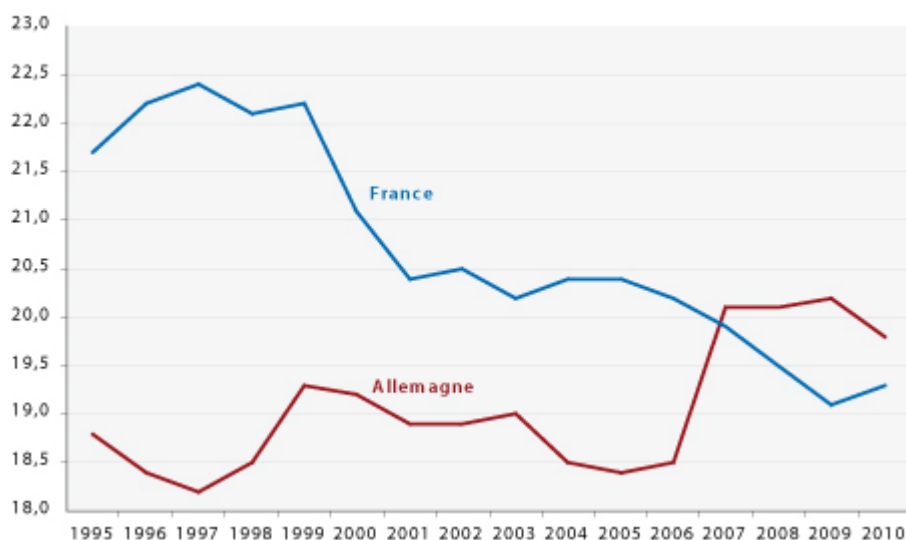
## 2 – Une réforme fiscale pour alléger le coût du travail

Le coût de la main-d'œuvre n'est sans doute pas le seul facteur de dégradation de la compétitivité de l'économie française et, notamment, de son industrie ; mais ses évolutions comparées à celles observées chez nos principaux partenaires, et singulièrement en Allemagne, suggèrent qu'elles contribuent aux mauvaises performances enregistrées ces dernières années tant en matière d'emploi que de commerce extérieur. Il apparaît donc légitime de s'interroger sur les moyens de l'alléger, en particulier en réformant le financement de la protection sociale, qui en constitue une composante importante. D'où le débat sur la baisse des cotisations patronales, et sa compensation par la hausse d'un autre prélèvement : TVA ou CSG ?

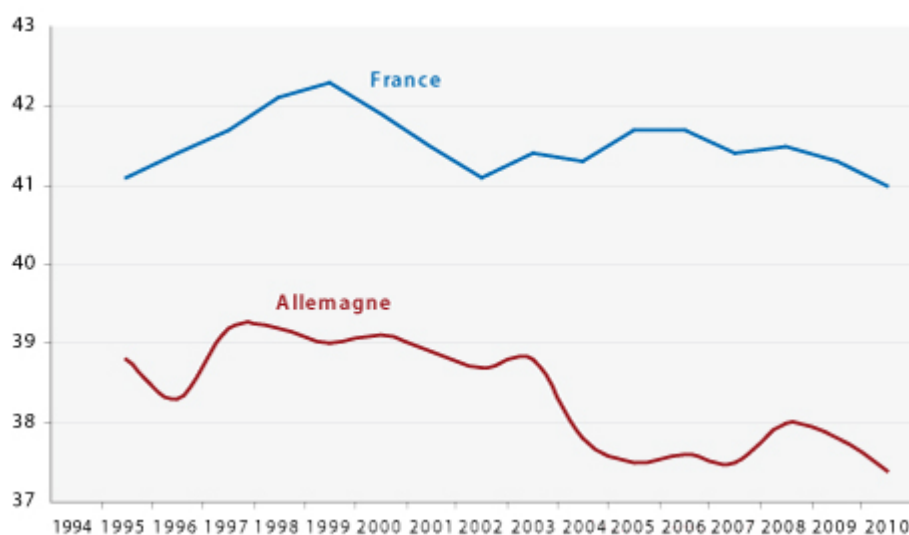
Beaucoup de choses ont été dites sur les avantages et les inconvénients de chacune des deux options[1]. Mais quelques éléments de comparaison des évolutions récentes permettront

sans doute d'éclairer ce débat. En premier lieu, le poids respectif de la fiscalité pesant sur la consommation et sur les revenus du travail a connu, au cours des dernières années, des évolutions sensibles en France et en Allemagne (graphiques 6 et 7) : tandis que le taux implicite d'imposition de la consommation n'a cessé de se réduire en France depuis la fin des années 1990, sous l'effet de la baisse d'un point du taux normal de TVA et de mesures sectorielles (restauration et travaux dans les logements anciens), il a augmenté en Allemagne du fait de la hausse de 3 points du taux normal de TVA en 2007 ; dans le même temps, le taux implicite d'imposition du travail est demeuré assez stable, à un niveau élevé, en France, tandis qu'il se réduisait en Allemagne.

6. Taux implicite d'imposition de la consommation (en %)



7. Taux implicite d'imposition du travail (en %)



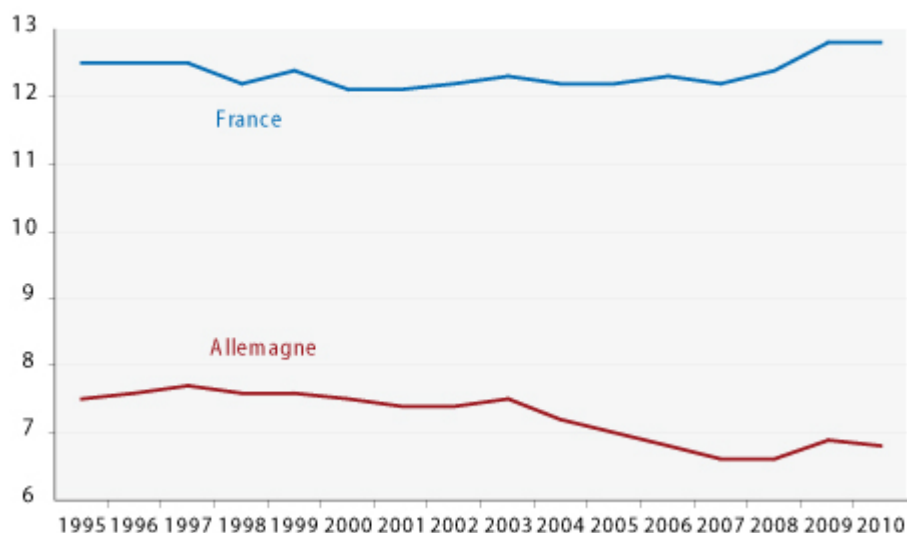
Source : Eurostat.

Et cette réduction a été obtenue en partie grâce à une baisse significative – environ 1 point de PIB – des cotisations sociales employeurs, qui sont, au contraire, restées à un niveau élevé en France (graphique 8).

Dans ces conditions, des marges de manœuvre semblent exister du côté de la fiscalité pesant sur la consommation, ce qui avait incité le précédent gouvernement à opter pour un alourdissement de la TVA, compensé par une réduction de cotisations sociales employeurs, que l'actuelle majorité vient d'abroger.

Parmi les défauts d'une hausse de la TVA, deux caractéristiques ont été mises en exergue dans les débats récents. En premier lieu, une telle hausse est, de fait, une « dévaluation fiscale », qui peut dès lors être considérée comme non coopérative et inamicale par nos partenaires au sein de la zone euro, d'où proviennent plus de la moitié de nos importations. Bien sûr, mais de leur côté, presque tous nos partenaires n'ont pas hésité à augmenter la TVA ces dernières années, et certains prévoient même de l'alourdir encore ; la France a donc, effectivement subi les « dévaluations fiscales » de ses voisins. Bien sûr, une stratégie européenne coordonnée serait préférable ; mais la France doit-elle décider de subir seule les coûts économiques de l'absence d'une telle coopération ?

### 8. Part des cotisations patronales dans le PIB (en %)



Source : Eurostat.

En second lieu, les détracteurs de la hausse de la TVA pointent son caractère « injuste » et les risques d'amputation du pouvoir d'achat, donc de freinage de la croissance. Mais, comme le soulignait la précédente note sur ce thème, la hausse des prix résultant d'une augmentation du taux de TVA devrait être très limitée et, dans l'éventualité d'une hausse, les procédures d'indexation des minima sociaux, du SMIC et des retraites sont telles que les catégories disposant des revenus les plus modestes ne devraient pas subir de baisse de pouvoir d'achat. Sauf, bien sûr, si le gouvernement envisageait de suspendre les mécanismes d'indexation, ce qui constituerait une manière particulièrement opaque de rogner la générosité de la protection sociale et le salaire minimum.

La CSG est-elle plus « juste » ? On fait volontiers valoir qu'avec son assiette large – la quasi-totalité des revenus –, elle frappe les revenus du patrimoine. Mais elle frappe aussi tous les bas revenus, qu'ils soient du travail, de remplacement, ou de retraite, dès le premier euro, car elle est proportionnelle : pour les détenteurs de revenus modestes, elle pèsera donc plus lourdement sur le pouvoir d'achat que la hausse de la TVA.

On peut souhaiter, malgré tout, privilégier la CSG, instrument

de prélèvement à assiette large qui permet de faire contribuer l'ensemble des revenus au financement de la protection sociale : c'était, dès le départ, sa justification et sa raison d'être. Mais dans ce cas, le souci de justice exigerait que l'on accompagne cette montée en puissance d'une réforme fiscale plus ambitieuse, qui redonne une véritable progressivité à l'ensemble de prélèvements directs et, si possible, aux transferts sociaux sous condition de ressources.

Alléger le coût du travail en transférant la charge d'une partie du financement de la protection sociale vers des prélèvements autres que les cotisations sociales apparaît souhaitable et possible, tout en rendant le système fiscal français plus juste. Pour ce faire, il convient de compenser la baisse des cotisations sociales, patronales, mais aussi éventuellement salariés, par un alourdissement des prélèvements pesant sur la consommation et sur les activités polluantes, afin de modifier résolument les prix relatifs, donc les incitations qui pèsent sur les entreprises et les ménages dans leurs choix de techniques de production et d'emploi et dans leurs choix de consommation ; et de conduire en même temps une réforme de la fiscalité directe qui permette de compenser les effets négatifs de ces modifications sur le pouvoir d'achat des détenteurs de revenus modestes et de rendre l'ensemble des prélèvements directs plus progressifs. Alourdir la CSG sans conduire cette grande réforme[2] serait léser ces catégories.

---

[1] Voir notamment, J. Le Cacheux, 2012a, « La TVA « sociale », antisociale ? », [Blog de l'OFCE, 6 janvier](#), et E. Heyer, M. Plane et X. Timbeau, 2012, « Impact économique de la

« quasi TVA sociale ». Simulations macroéconomiques et effets sectoriels », *Débats et politiques*, [Revue de l'OFCE, n°122](#), sous la direction de G. Allègre et M. Plane, « Réforme fiscale », mars.

[2] Pour une exposition plus précise des principes d'une telle réforme, voir J. Le Cacheux, 2012b, « Soutenabilité et justice économique. Finalités et moyens d'une réforme fiscale », *Débats et politiques*, [Revue de l'OFCE, n°122](#), sous la direction de G. Allègre et M. Plane, « Réforme fiscale ».

---

# La ré-industrialisation ou le retour de l'âge du "faire"

par [Sarah Guillou](#) et [Lionel Nesta](#)

« Faire ou faire faire ? » pourrait bien être la nouvelle question existentielle des anciennes puissances industrielles. De David Cameron à François Hollande, les appels à la ré-industrialisation expriment l'inquiétude causée par les pertes d'emplois industriels, comme chez PSA, mais également l'angoisse de la disparition de nos savoir-faire dans la fabrication elle-même.

Les Etats-Unis ne sont pas en reste et s'inquiètent également de leur devenir industriel devant la désolation que manifestent certains territoires, comme par exemple l'Etat du Michigan ( [New York Times, August 24 2011](#), Does America need Manufacturing ? Les experts alimentent le désarroi, tels Patrick Artus et Marie-Paule Virard qui questionnent ce que serait « La France sans ses usines » (Edition Fayard, 2011),

ou Dani Rodrick qui vante les mérites de l'industrie manufacturière ([The Manufacturing Imperative](#) – Dani Rodrik – Project Syndicate ). S'il fallait caricaturer la pensée dominante en cours en matière de politique industrielle, on pourrait sans forcer le trait la qualifier de retour à l'âge du « faire ».

Nous mettons en débat la désindustrialisation et la ré-industrialisation pour mieux questionner les objectifs du ministère du Redressement Productif.

### ***La désindustrialisation s'illustre d'abord par les pertes d'emplois manufacturiers***

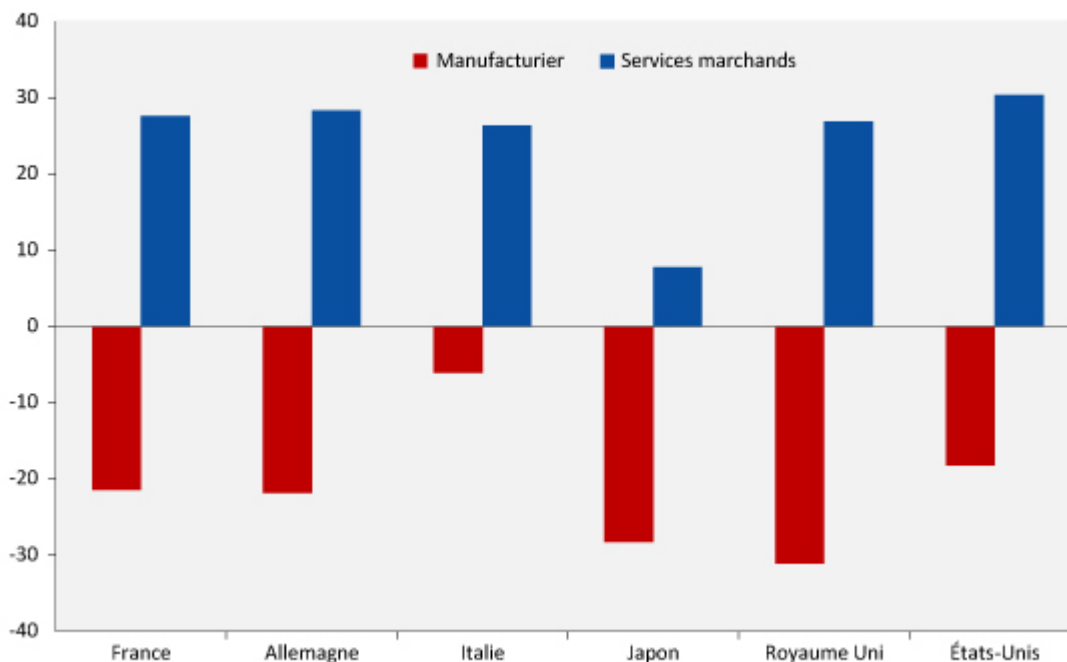
La désindustrialisation désigne la diminution des emplois manufacturiers ainsi que la baisse de la part de l'industrie dans le Produit Intérieur Brut. En 1980, la France comptait plus de 5,1 millions d'emplois alors qu'elle en compte 3,1 millions en 2008, avant la crise récente. Entre 1980 et 2008, la France a donc perdu presque 2 millions d'emplois manufacturiers[1], soit une diminution relative de 38%. De même en 1980, la part de la valeur ajoutée manufacturière dans le PIB s'élevait à 19,2% diminuant à 14,7% en 2008, soit une baisse de 23%. Toutefois, la baisse de la part de la valeur ajoutée dans le PIB ne doit pas être confondue avec la baisse de la valeur ajoutée elle-même. Entre 1980 et 2008, la valeur ajoutée manufacturière en volume a augmenté de 36%, ce qui avec la baisse concomitante de l'emploi manufacturier, révèle des gains de productivité du travail tout à fait substantiels.

### ***La désindustrialisation n'est pas plus sévère en France qu'ailleurs***

Les discours sur le « déclin » de la France des uns et des autres suggèrent une exposition singulière de la France à la désindustrialisation structurelle. Il n'en est rien. Si on prend la période 1992-2008, la France comme l'Allemagne observe une baisse de 21% de l'emploi manufacturier, le

Royaume-Uni et le Japon une diminution de 31 et 28% respectivement. Les Etats-Unis connaissent une baisse de 18% et l'Italie de 6%. Ces pourcentages cachent des volumes d'emplois perdus très importants. Alors que la France détruit ainsi presque 900 000 emplois, l'Allemagne en perd plus de 2 millions, les Etats-Unis 3,3 millions et le Japon 4,3 millions.

**Graphique 1. L'évolution en pourcentage de l'emploi manufacturier et des services marchands, 1992-2008**



Sources : OCDE STAN, 2012.

***Tertiarisation, productivité, et nouvelle division internationale du travail sont les causes principales de la désindustrialisation***

La désindustrialisation des années 1980 et 1990 s'explique avant tout par la tertiarisation qui découle du développement des activités au service de l'industrie et qui est elle-même alimentée par deux moteurs : l'externalisation des activités de services des entreprises manufacturières et le changement qualitatif de la production qui incorpore de plus en plus de contenu en services. Ce double mouvement est le propre des économies technologiquement avancées et est amené à se poursuivre. Ensuite, la désindustrialisation est plus



fondamentalement la conséquence du progrès technique. Ce dernier entraîne inmanquablement des gains de productivité qui eux-mêmes diminuent le contenu en travail de l'unité de production. Le même niveau de production demande moins de travail. Enfin et plus récemment, la globalisation de l'économie a accéléré la mutation industrielle en cours en raison de l'arrivée de nouveaux producteurs comme la Chine (sans une augmentation équivalente de la demande pour le moment) et en raison de l'intensification des opportunités pour les entreprises de division internationale du travail.

La désindustrialisation résulte de l'interaction de ces trois causes – tertiarisation-productivité-globalisation – dont il faut rappeler qu'elles participent a priori à une dynamique positive pour la croissance économique. Toutefois les changements induits ne sont pas neutres sur la nature des emplois et les qualifications « employables ». Les emplois de fabrication disparaissent au profit d'emplois de *gestion* de la fabrication – de la conception à la distribution. En théorie, cela s'accompagne d'une diminution de la pénibilité des tâches productives et d'une libération de ressources en emplois susceptibles de générer des richesses par ailleurs. Mais le redéploiement de ces ressources se heurte à des barrières à la mobilité du travail, principalement en raison de la spécificité des compétences et des qualifications.

Toute politique de croissance ne devrait a priori pas empêcher le mouvement de fond de désindustrialisation qui traduit en fait une mutation du système productif, mais elle ne peut se soustraire à considérer très sérieusement les conséquences sur la nature des emplois. Cette préoccupation devient même critique en temps de crise.

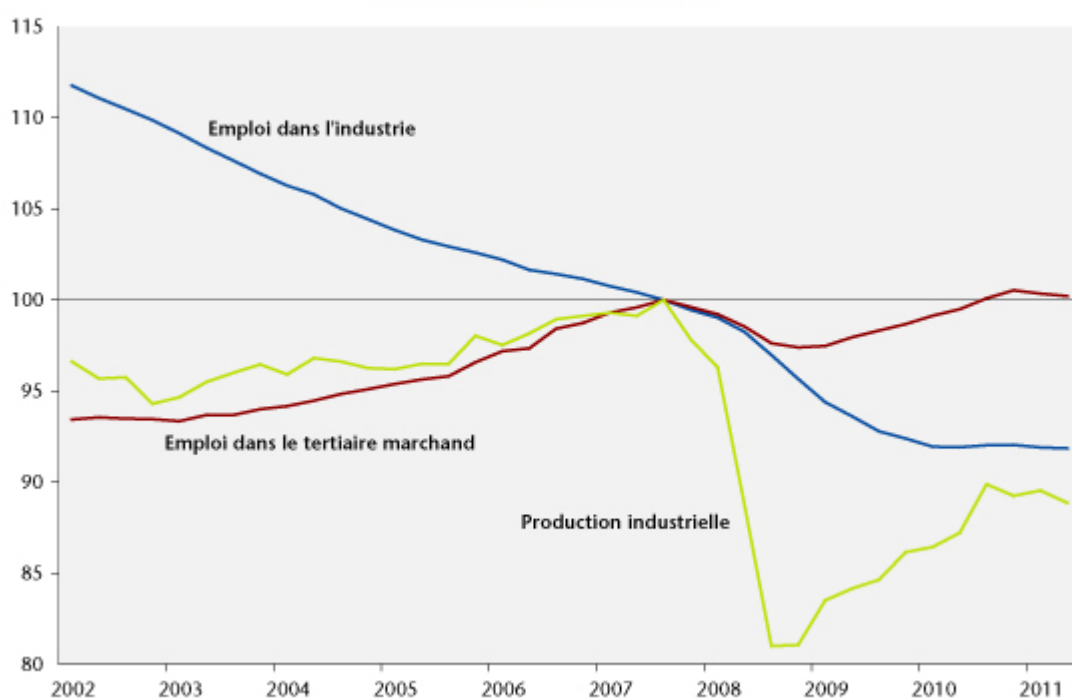
### ***La crise a révélé la fragilité du système productif français***

La crise a indéniablement constitué un choc négatif sur l'emploi manufacturier. La dynamique de l'emploi dans l'industrie connaît depuis 2007 deux phases bien distinctes :

une accélération des destructions d'emplois jusqu'en 2010 puis une stabilisation de son niveau (voir graphique 2). Cette stabilisation, sur la dernière période, rétablit le rythme de désindustrialisation à son niveau antérieur. Précisément, les statistiques sur l'emploi de l'INSEE montrent qu'entre le premier trimestre 2008 et le premier trimestre 2012, l'industrie a détruit 301 000 emplois. Sur une période identique, mais de croissance économique plus soutenue, entre le premier trimestre 2003 et le premier trimestre 2007, l'industrie avait détruit 325 000 emplois.

La surprise vient davantage du marché de l'emploi dans les services marchands. Alors que durant la période de croissance 2003-2007, les services créaient plus d'un million d'emploi, largement de quoi absorber les emplois perdus dans l'industrie, ces mêmes services n'en créent pas plus de 180 000 sur la dernière période. Le rôle des services comme pourvoyeur essentiel des emplois est rompu dès le premier trimestre 2008 (graphique 2). Cela explique peut-être pourquoi aujourd'hui plus qu'auparavant, la désindustrialisation est devenue bien plus difficile à tolérer.

**Graphique 2. Dynamiques de l'emploi manufacturier et dans les services marchands et non marchands, 2002-2011**



Source : INSEE, Base 100 en 2008, premier trimestre.

On pourrait se satisfaire de l'augmentation de la production industrielle depuis fin 2008 et de la stabilisation de l'emploi manufacturier depuis 2010. Mais le tassement de l'indice de la production industrielle ne présage rien de bon. On peut en effet craindre que les entreprises aient joué sur la dualité du marché du travail en se séparant d'abord de leur main-d'œuvre précaire. De plus, les fermetures d'usines et les annonces récentes de plans sociaux laissent penser qu'une reprise de la désindustrialisation est en cours et que la stabilisation de la période précédente reflète plutôt un report de décisions de licenciements. Ces évolutions révèlent l'attentisme des acteurs dans le contexte électoral récent mais aussi la fragilité du système productif français et sa dépendance à la conjoncture européenne incertaine.

L'évolution récente a ainsi accentué l'inquiétude sur la vitalité de nos industries. Cette inquiétude naît du rôle central de l'industrie manufacturière dans la croissance économique. Représentant moins d'un emploi sur sept, l'industrie manufacturière concentre cependant 75% des exportations et 80% de l'effort de recherche national privé. Renouveler l'industrie française, c'est donc encourager les activités de R&D, promouvoir à terme les exportations et enfin espérer créer des emplois nouveaux. D'où la question suivante : faut-il réindustrialiser, et revenir à l'âge du « faire » ?

### ***La ré-industrialisation est-elle un moyen d'équilibrer la balance commerciale ?***

Plus de 75% des exportations sont constituées de produits manufacturés. Autrement dit, 12% de notre production est responsable directement de 75% des exportations. Donc, il semblerait qu'à défaut de produire des produits manufacturés, on serait condamné au déficit commercial. Mais attention, il ne faut pas produire forcément un grand volume de produits, il faut : (1) surtout produire une grande *valeur* de produits, ce qui peut se faire avec beaucoup de R&D et moins d'emplois ;

(2) en consommer moins que l'on en produit. Cela signifie qu'un pays peut très bien avoir un excédent commercial avec une forte valeur ajoutée industrielle, une consommation intérieure atone relativement au reste du monde, et une forte désindustrialisation. Autrement dit, il n'existe pas de relation bijective entre déficit commercial et désindustrialisation. Une augmentation des exportations n'assurerait pas nécessairement une création nette d'emplois, si par exemple elle résultait d'innovation de procédés économes en travail, ou si encore elle s'accompagnait en retour d'un accroissement des importations de biens intermédiaires.

Ceci posé, soutenir l'industrie avec succès pourrait-il permettre une relance des exportations ? Oui, à condition que ce soutien renforce l'attractivité des produits domestiques et réponde à la demande mondiale. Mais vouloir un haut niveau d'exportation est une conséquence de l'amélioration préalable des gammes produites. C'est parce que les produits de nos industries seront attractifs qu'ils satisferont la demande mondiale et augmenteront les exportations.

### ***La ré-industrialisation est-elle nécessaire au maintien des investissements en R&D ?***

L'industrie manufacturière est le lieu majeur des investissements en Recherche et Développement. Faut-il alors s'inquiéter du recul de l'industrie manufacturière au regard du niveau des investissements dans la R&D ? L'inquiétude ne serait sérieuse que si la valeur ajoutée manufacturière diminuait. Car comme on l'a vu, la désindustrialisation est elle-même en partie causée par les conséquences en termes de productivité des investissements de R&D. En conséquence, il existe une certaine contradiction à vouloir une augmentation des investissements en R&D – et donc une augmentation de la productivité – et à refuser le processus de désindustrialisation. La seule manière de réconcilier l'investissement en R&D et la création d'emplois dans

l'industrie est de créer de nouvelles activités, de favoriser les innovations en produits afin d'augmenter le niveau de la production à productivité du travail constante. Mais cela suppose une modification de la spécialisation productive, comme nous l'expliquons ci-dessous.

### ***La ré-industrialisation est-elle créatrice d'emploi ?***

Retrouver les emplois perdus de l'industrie semble être le motif principal d'une politique de ré-industrialisation pour l'économie française, si marquée par le chômage. Deux cas de figures sont à alors envisager : le ré-industrialisation s'opère sur des activités existantes, la structure de la spécialisation productive restant identique (autrement dit, on conserve les mêmes parts dans le PIB des industries/produits) ; le ré-industrialisation est basée sur des activités nouvelles, nécessairement innovantes, la structure de la spécialisation étant alors modifiée.

Le premier cas est selon nous le plus délicat. Il consiste à persévérer dans des activités existantes en soutenant la création d'emplois. Pour ce faire, on peut diminuer l'intensité capitaliste (le rapport capital sur travail) et substituer du travail au capital. Mais il faut reconnaître que remplacer des machines par des ouvriers revient à accepter une forme de régression technologique, rendant nos activités encore moins compétitives. Une autre solution consisterait à accroître la production pour augmenter les facteurs consommés (capital et travail). Cela suppose un surcroît de demande (mais dans ce cas-là, d'où viendrait-elle ?) et/ou une amélioration des conditions de l'offre (baisse du coût du travail, baisse des barrières à l'entrée). Mais attention, toute amélioration des conditions de l'offre n'est pas forcément créatrice d'emploi. Une stratégie d'externalisation à l'étranger, par exemple, peut diminuer et les coûts de production, et l'emploi.

Dans le deuxième cas, il s'agit de conduire une politique

industrielle qui modifie la structure de la spécialisation du pays. Cette ré-industrialisation doit s'effectuer autour d'activités nouvelles, créatrice de croissance, plus adaptée à la demande interne et mondiale. Ces activités nouvelles doivent être génératrices d'externalités positives et d'effets de diffusion dans l'ensemble du tissu industriel. Il ne s'agit pas d'envisager une politique industrielle dirigiste qui décide *ex ante* des activités futures, mais plutôt de [définir une politique qui autorise et incite à la création d'activités et de gammes nouvelles](#). C'est en effet en dégageant une valeur ajoutée (par travailleur) plus importante que les termes de l'échange deviendront plus favorables. Une telle politique, menée avec succès, ne peut cependant pas garantir un solde net d'emplois créés positif. Rien ne dit que les nouvelles activités auront un contenu en emplois supérieur aux activités sur le déclin.

### ***Le retour à l'âge du « faire » n'est pas simplement un jeu de mot***

Cette expression suggère que la ré-industrialisation risque d'aller à rebours du changement technique, de la croissance de la productivité, de l'extension du libre-échange et de la division internationale du travail qui sont des moteurs de la croissance économique.

La ré-industrialisation du pays ne peut se décréter *ex nihilo*. Elle doit procéder d'une politique de formation de la main-d'œuvre, seule garante d'une production à haute valeur ajoutée, d'une exigence de qualité *via* des normes ambitieuses, de programmes de recherche et de développement de technologies hautement génériques. C'est sur le maintien ou le développement de cette compétitivité que le gouvernement doit travailler et qu'une politique industrielle doit être définie. S'il faut en attendre la création d'emplois, alors ces derniers ne peuvent résulter que d'un regain de compétitivité.

Nous pensons enfin que ré-industrialisation et redressement

productif ne sont pas synonymes. Le premier terme définit un résultat, en termes d'emploi, mais ne s'exprime pas sur les conditions de sa mise en œuvre. Le redressement productif implique des politiques créant les conditions de la croissance des entreprises françaises que les nombreux rapports économiques n'ont cessé de réclamer[21]. Il importe donc que la politique industrielle ne se confonde pas avec l'objectif de ré-industrialisation.

---

[1] Exactement 1 970 000, source OCDE 2012, base de données OCDE-STAN.

[2] Rapport Cahuc-Kramarz, 2004 ; Rapport Attali, 2008 ; Rapport Aghion *et al.*, 2006 et 2010.

---

# **La suppression de la défiscalisation des heures supplémentaires va-t-elle créer des emplois ?**

par [Eric Heyer](#)

Avant la [conférence de presse du 26 juillet 2012](#) au cours de laquelle l'OFCE présentera une évaluation du projet économique du gouvernement Ayrault, nous dressons un bilan de la défiscalisation des heures supplémentaires et de son exonération de cotisations sociales, puis évaluons l'impact sur l'emploi et les finances publiques de la suppression de cette mesure.

Le nouveau gouvernement a décidé de revenir sur la mesure de défiscalisation des heures supplémentaires et son exonération de cotisations sociales qui s'appliquait depuis le 1<sup>er</sup> octobre 2007 à l'ensemble des salariés des secteurs public et privé en France. A compter du 1<sup>er</sup> septembre 2012, l'exonération de charges pour les salariés sera supprimée, quelle que soit la taille de l'entreprise. L'exonération de charges patronales, quant à elle, ne sera maintenue que dans les PME de moins de 20 salariés. Enfin, les heures supplémentaires effectuées à partir du 1<sup>er</sup> août 2012 seront soumises à l'impôt sur le revenu.

Dans ce billet, nous tenterons dans un premier temps de dresser un bilan de cette mesure en s'intéressant tout particulièrement à ses conséquences sur l'emploi et les finances publiques (1). Dans un deuxième temps, nous évaluerons l'impact sur l'emploi et les finances publiques de cette réforme pour les années à venir (2).

## **1. Quel bilan peut-on tirer de la défiscalisation des heures supplémentaires ?**

### **a) Quel coût ex-ante sur les finances publiques ?**

En 2011, selon l'ACOSS, le nombre d'heures supplémentaires exonérées au titre de la loi TEPA s'est élevé à 739 millions. Plus de la moitié de ces heures ont été réalisées dans les entreprises de plus de 20 salariés (57,7 %) [\[1\]](#). Le montant des exonérations afférentes a été de 3,107 milliards d'euros dont plus de 77 % proviennent des baisses de charges salariales. Concernant les baisses de cotisations patronales, elles représentent 693 millions d'euros en 2011 dont 65,5 % sont en faveur des entreprises de moins de 20 salariés [\[2\]](#) (tableau 1).



**Tableau 1. Coût *ex ante* pour les finances publiques de la défiscalisation des heures supplémentaires en 2011**

Taille de l'entreprise...		... moins de 20 salariés	... plus de 20 salariés	Total
Nombre d'heures	En millions €	312	427	739
	En %	42,3	57,7	
Exonérations de cotisations...	En millions €	1 431	1 676	3 107
	En %	46,0	54,0	
... salariales	En millions €	977	1 437	2 414
	En %	40,5	59,5	
... patronales	En millions €	454	239	693
	En %	65,5	34,5	
Exonération d'IRPP	En millions €			1 400
Coût total pour les finances publiques	En millions €			4 507

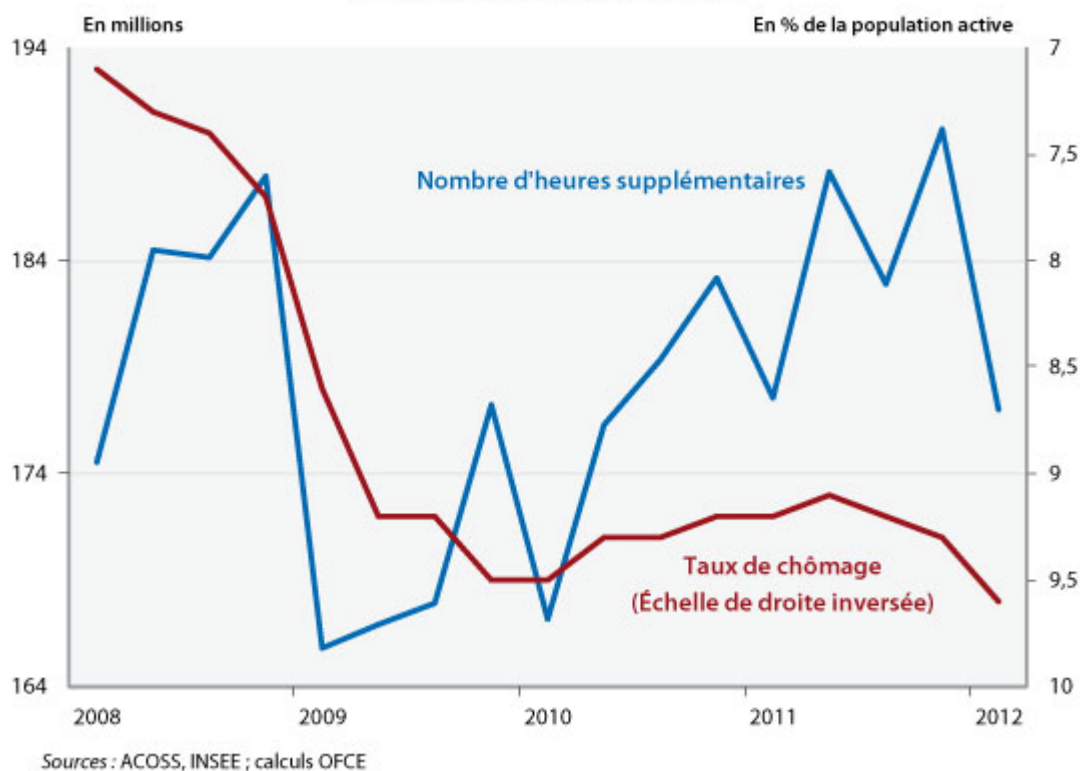
Sources : ACOSS, calculs OFCE.

Par ailleurs, cette mesure permettait aux salariés d'exonérer d'impôt sur le revenu les rémunérations versées au titre des heures supplémentaires effectuées dans la seule limite d'une majoration de 25 %. D'après le PLF 2012, cela a entraîné un manque à gagner de 1,4 milliard d'euros pour les finances publiques en 2011. Au total, le coût *ex-ante* pour les finances publiques de cette mesure s'est élevé à environ 4,5 milliards d'euros en 2011.

**b) Cette mesure a-t-elle induit une augmentation du nombre d'heures supplémentaires ?**

Un des objectifs de cette mesure était d'inciter à une durée du travail plus longue par le biais d'un recours accru aux heures supplémentaires. Cela fut-il le cas ? Compte tenu de la faiblesse de la longueur des séries et d'une impossibilité de comparaison avec un épisode conjoncturel similaire, il apparaît difficile de répondre catégoriquement à cette question. Il nous semble toutefois possible, à la lecture des données fournies par l'ACOSS, de formuler une hypothèse de travail.

**Graphique 1. Heures supplémentaires par trimestre et taux de chômage en France**



Comme l'illustre le graphique 1, après une montée en charge progressive du dispositif au cours des premiers trimestres d'application, le nombre d'heures supplémentaires a atteint un premier pic en fin d'année 2008 avec près de 188 millions au quatrième trimestre. Au cours du premier trimestre 2009, le nombre d'heures supplémentaires s'est effondré de près de 12 %, s'établissant à 165 millions. Si cette baisse est cohérente avec la forte dégradation d'activité observée en France à cette époque, la remontée du volume d'heures supplémentaires depuis est plus surprenante : alors que l'activité ne repartait pas suffisamment pour permettre une décrue du chômage, rendant compte d'une position cyclique dégradée de l'économie, le volume d'heures supplémentaires a franchi un nouveau pic en 2011, atteignant plus de 190 millions au quatrième trimestre. Ce rebond contra-cyclique peut être dû à la défiscalisation associée aux heures supplémentaires : sans elle, compte tenu de la situation conjoncturelle toujours dégradée, leur nombre aurait dû rester voisin de celui observé en début d'année 2009.

Sous cette hypothèse, en 2011, cette mesure aurait favorisé une hausse de près de 80 millions d'heures supplémentaires, soit un supplément de 11 %.

### c) Quel impact sur l'emploi ?

L'impact sur l'emploi est ambigu. En effet, deux effets de sens contraire se superposent :

1. Le premier est positif et relatif à la baisse du coût du travail et à la hausse du pouvoir d'achat des salariés. Face à la baisse du coût des heures supplémentaires, les entreprises seraient incitées à augmenter le temps de travail des salariés en place, en particulier dans les secteurs où le recrutement de la main-d'œuvre connaît des tensions (bâtiment, hôtellerie, santé ou éducation). La rémunération de ces heures supplémentaires permettrait une augmentation du pouvoir d'achat irriguant l'ensemble de l'économie avec un effet positif sur l'emploi ;
2. Le deuxième est négatif pour l'emploi : en abaissant le coût d'une heure supplémentaire, cela incite les entrepreneurs à allonger la durée du travail, favorisant alors la situation des *insiders* (salariés) au détriment de celle des *outsiders* (les chômeurs). Cela engendre une augmentation de la productivité par tête des salariés français, ce qui est positif pour la croissance potentielle de l'économie française mais défavorable à l'emploi à court terme. Dans un travail antérieur (Heyer, 2011a), mené sur des données regroupant 35 secteurs de l'économie française, nous avons estimé qu'une hausse de 1 % des heures supplémentaires détruirait près de 6 800 emplois salariés du secteur marchand (soit 0,04 % des salariés marchand) dont les trois quarts seraient des emplois intérimaires ;

**Tableau 2. Impact ex post de la défiscalisation des heures supplémentaires sur l'emploi et les finances publiques en 2011**

	Impact dû à la hausse des heures supplémentaires (1)	Impact dû à hausse du pouvoir d'achat des salariés (2)	Impact global (1)+(2)
Emploi total (en milliers)	-72,6	42,5	-30,1
Solde des APU (en pts de PIB)	—	—	-0,34

Source : OFCE, calculs emod.fr

D'après nos simulations, réalisées à l'aide du modèle macroéconomique de l'OFCE, *emod.fr*, et dont les principaux résultats sur l'emploi sont résumés dans le tableau 2, l'effet négatif l'emporterait sur l'effet positif : la défiscalisation des heures supplémentaires aurait détruit plus de 30 000 emplois en 2011.

Ce résultat conforte l'idée selon laquelle, dans un contexte conjoncturel dégradé, comme cela est le cas dans la période récente, la défiscalisation des heures supplémentaires apparaît clairement inadaptée et contre-productive pour l'emploi (Heyer, 2011b). Face à un choc négatif imprévu, les entreprises commencent généralement par réduire le temps de travail, puis se séparent de leurs emplois précaires et en particulier de leurs intérimaires, avant finalement de procéder à des licenciements économiques.

Par ailleurs, la baisse des charges salariales et patronales ainsi que l'exonération d'impôt sur le revenu, coûtent 4,5 milliards d'euros *ex-ante* (0,22 point de PIB) et ne sont pas financés. En tenant compte de plus du coût pour les finances publiques de la dégradation du marché du travail (-30 000 emplois), cette mesure aurait creusé le déficit public de 6,8 milliards d'euros, soit 0,34 point de PIB en 2011.

Le financement de cette mesure alourdirait son bilan sur l'emploi : selon le mode de financement retenu, les pertes d'emplois auraient finalement été comprises entre 52 000 et 95 000 postes en 2011 (tableau 3).

**Tableau 3. Impact sur l'emploi en 2011 de la défiscalisation des heures supplémentaires selon le type de financement de la mesure**

	Non financée	Financée par une...			
		... hausse de TVA	... hausse de l'IRPP	... hausse des cotisations sociales	... baisse des dépenses publiques
Emploi total (en milliers)	-30.1	-79	-52	-84	-95
Solde des APU (en pts de PIB)	-0.34	0,00	0,00	0,00	0,00

Source : OFCE, calculs emod.fr

## 2. Quel impact de cette réforme ?

A compter du 1<sup>er</sup> septembre 2012, l'exonération de charges pour les salariés est supprimée, quelle que soit la taille de l'entreprise. L'exonération de charges patronales, quant à elle, n'est maintenue que dans les PME de moins de 20 salariés.

### a) Cette réforme va-t-elle induire une baisse du nombre d'heures supplémentaires ?

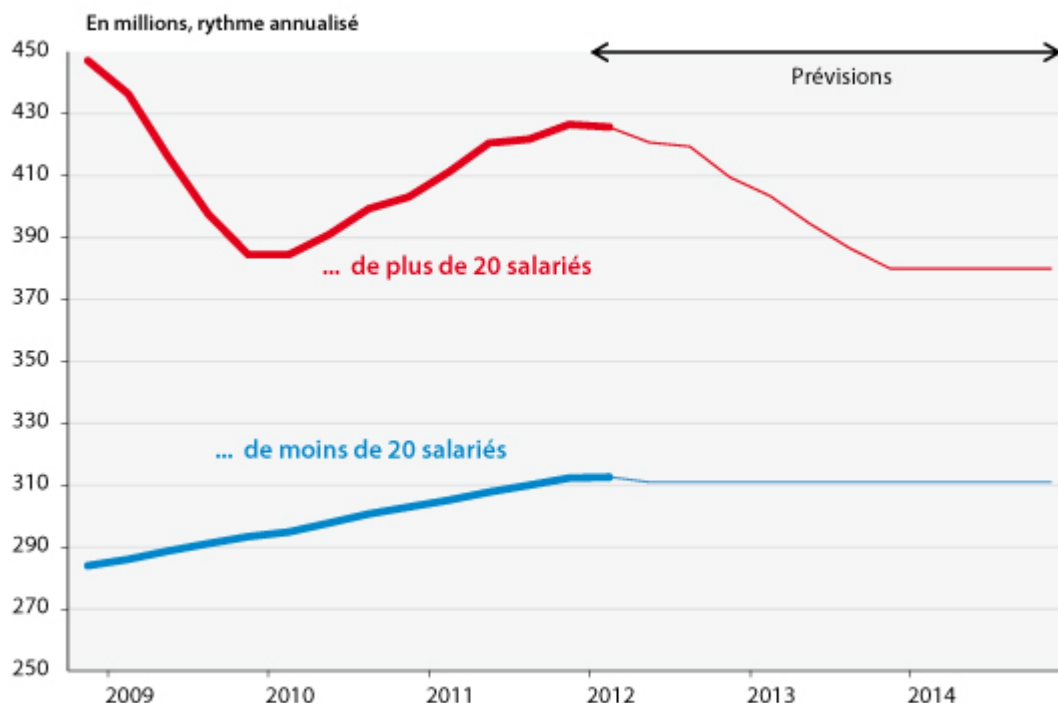
En maintenant l'exonération de charges patronales pour les entreprises de moins de 20 salariés, il est possible d'imaginer que cette réforme n'aura pas d'impact sur le volume d'heures supplémentaires effectuées dans ces PME. En revanche, pour les autres entreprises, l'incitation à un plus fort recours disparaissant, on peut supposer que ce volume diminuera en revenant vers un niveau plus compatible avec le cycle conjoncturel.

Nous faisons alors l'hypothèse qu'à compter de 2013, le volume d'heures supplémentaires dans les entreprises de moins de 20 salariés se maintiendrait à plus de 310 millions. Dans les autres entreprises, nous faisons l'hypothèse que le volume annuel d'heures supplémentaires en 2013 reviendrait vers celui enregistré fin 2009-début 2010, à savoir proche de 380 millions (graphique 2).

Au total, selon nos hypothèses, la baisse des heures

supplémentaires pourrait être de 1,2 % en 2012 et de 5,9 % en 2013, soit une baisse de 7,1 % par rapport au niveau observé aujourd'hui.

**Graphique 2. Nombre annuel d'heures supplémentaires dans les entreprises...**



Sources : ACOSS, INSEE ; calculs OFCE.

## **b) Quel impact sur l'emploi et les finances publiques à l'horizon 2014 ?**

Sur la période 2011-2014, si la baisse des heures supplémentaires prévue se réalise, cette réforme permettra la création ou la sauvegarde de 17 900 emplois. Ce résultat est la conséquence de deux effets de sens inverse (tableau 4) : le premier est négatif et est lié à la baisse du pouvoir d'achat des salariés bénéficiant des heures supplémentaires (-29 000 emplois) ; le second est positif et résulte de la réduction du recours aux heures supplémentaires dans les entreprises de plus de 20 salariés (46 900 emplois).

Sur la même période, la suppression de la défiscalisation permettra d'économiser 2,6 milliards d'euros d'exonération de charges sociales et permettra d'engranger un surplus de 1,3

milliard d'euros d'impôt sur le revenu. Par ailleurs, les créations d'emplois supplémentaires entraîneront un supplément de recettes fiscales et une économie de dépenses sociales de 1,3 milliard d'euros. Au total, une fois le bouclage macroéconomique réalisé, cette réforme permettra de réduire le déficit des APU de 5,2 milliards, soit 0,26 point de PIB en 2014 (tableau 4).

**Tableau 4. Impact ex post de l'arrêt de la défiscalisation des heures supplémentaires sur l'emploi et les finances publiques à l'horizon 2014**

	Impact dû à la baisse des heures supplémentaires (1)			Impact dû à baisse du pouvoir d'achat des salariés (2)			Impact global (1)+(2)			Impact global au cours de la période 2011-2014
	2012	2013	2014	2012	2013	2014	2012	2013	2014	
<b>Emploi total (en milliers)</b>	7,9	39	0	-3,2	-22,3	-3,5	4,7	16,7	-3,5	17,9
<b>Solde des APU (en pts de PIB)</b>							0,07	0,11	0,08	0,26

Source : OFCE, calculs emod.fr

## Références bibliographiques

Heyer É. (2011a), « Faut-il revenir sur la défiscalisation des heures supplémentaires ? Simulation et première évaluation de ce dispositif », [Note de l'OFCE](#), n° 2, septembre.

Heyer É. (2011b), « The effectiveness of economic policy and position in the cycle: the case of tax reductions on overtime in France », [Oxford Review of Economic Policy](#), vol. 27, n° 2, summer.

Sévin É. et Y. Zhang (2012), « Les heures supplémentaires au premier trimestre 2012 », [Acoss Stat](#), n°150, mai.

---

[1] Rappelons toutefois que près de 70 % des salariés travaillent dans des entreprises de plus de 20 salariés.

[2] Rappelons que cette mesure introduit une réduction forfaitaire des charges patronales de 1,5 euro par heure supplémentaire effectuée dans les entreprises de moins de vingt salariés et de 0,5 euro dans les entreprises de plus de

vingt salariés. Pour plus de détails sur la mesure, se référer à Heyer (2011b).

# Le coup de pouce au smic va-t-il détruire des emplois ?

par [Eric Heyer](#) et [Mathieu Plane](#)

Le 26 juin, le gouvernement Ayrault a annoncé une hausse du SMIC de 2 %. Cette augmentation discrétionnaire, qui a pris effet au 1<sup>er</sup> juillet 2012, n'est pas un coup de pouce permanent de 2 % car il intègre en partie un à-valoir sur la prochaine hausse légale prévue le 1<sup>er</sup> janvier 2013. Avec une revalorisation automatique prévue à 1,4 % en janvier 2013, le coup de pouce permanent serait donc de 0,6 %. [Dans une note détaillée de l'OFCE \(n°22 du 17 juillet 2012\)](#), nous montrons qu'un coup de pouce permanent de 0,6 % détruirait finalement très peu d'emplois (1 400 postes) mais augmenterait légèrement le déficit public de 0,01 point de PIB.

Le financement de cette mesure entraînerait des pertes d'emplois supplémentaires : selon le mode de financement retenu, les pertes d'emplois seraient finalement comprises entre 1 900 et 2 800 postes (tableau 1).

**Tableau 1. Impact à 1 an d'un coup de pouce de 0,6 %**

	Non financé	Financé par...		
		... une hausse de TVA	... une hausse de l'IRPP	... une baisse des dépenses publiques
<b>Emploi total</b> <i>(en milliers)</i>	-1,4	-2,6	-1,9	-2,8
<b>Solde des APU</b> <i>(en pts de PIB)</i>	-0,01	0,00	0,00	0,00

Source : OFCE, calculs emod.fr



## ***Des effets complexes sur le coût du travail...***

Le SMIC, à l'instar des autres salaires, a un statut ambivalent : il peut être considéré comme une variable de demande si l'on se place du côté des salariés mais constitue une variable d'offre pour l'entrepreneur. Par conséquent, une hausse du SMIC correspond à un choc de demande favorable pour les salariés et à un choc d'offre défavorable pour les chefs d'entreprise hors effet allègement de charges.

Dans un contexte de faible diffusion[\[1\]](#), ces deux effets de sens inverse ne se compensent pas :

1. l'aspect « soutien de la demande » se limite aux seuls salariés proches du SMIC. Ceux-ci ont certes une propension marginale à consommer forte – le taux d'épargne n'augmente pas avec cette mesure – mais le nombre restreint de bénéficiaires limite les effets sur la consommation des ménages au niveau macroéconomique. Le supplément de revenu lié à cette augmentation du SMIC génèrerait 6 900 emplois ;
2. L'aspect « hausse du coût du travail » est fortement destructeur d'emplois : l'élasticité de l'emploi au coût du travail étant décroissante[\[2\]](#) avec le salaire, la faible diffusion du SMIC sur les autres salaires augmentera peu le coût du travail au niveau macroéconomique mais, étant concentrée sur les bas salaires, l'élasticité moyenne sera forte (0,9). La hausse du coût du travail liée à la hausse du SMIC détruirait 26 000 emplois

Au total, selon notre simulation, une hausse de 0,6 % du SMIC, hors effet liés aux baisses de charges, entraînerait une destruction de 8 700 emplois au cours de la première année (tableau 2). Ce résultat, intermédiaire, se situe dans la fourchette basse de celui observé par [Francis Kramartz](#) qui l'évalue entre 15 000 et 25 000 postes détruits pour une

hausse du SMIC de 1% (soit entre 9 000 et 15 000 pour un coup de pouce de 0,6 %).

Mais cette estimation ne prend pas en compte les baisses de charges supplémentaires liées à la hausse du SMIC et à sa diffusion sur les autres salaires. Les salaires n'étant pas indexés sur le SMIC, un coup de pouce ne se répercute donc pas automatiquement sur la grille des salaires. Des travaux récents réalisés sur le sujet[3] et dont une synthèse est présentée dans [le rapport du groupe d'experts sur le SMIC de décembre 2011](#), concluent à une faible diffusion du SMIC. Selon notre estimation, une hausse de 1 % du SMIC entraînerait une hausse moyenne des salaires de l'ensemble du secteur marchand de seulement 0,1 %. Or, les allègements de charges liés à la hausse du SMIC sont d'autant plus forts que la diffusion est faible. Plus la baisse du salaire relatif (en pourcentage du SMIC) est importante, plus le taux moyen d'allègement de charges augmente en raison du profil dégressif des allègements de cotisations sociales patronales.

Une augmentation du SMIC de 0,6 % entraîne *ex ante* une hausse du coût du travail de 0,4 % pour le 1<sup>er</sup> décile de salaire mais une baisse de 0,2 % pour le 2<sup>e</sup> décile et une diminution de 0,1 % pour les salaires allant du 3<sup>e</sup> au 5<sup>e</sup> décile. Au-delà du 6<sup>e</sup> décile, les effets sur le coût du travail sont nuls. Par ce mécanisme, pour les salaires compris entre le 2<sup>e</sup> et le 5<sup>e</sup> décile, l'augmentation des allègements de charges serait supérieure au supplément de salaires versé par l'employeur, ce qui entraînerait une baisse du coût du travail pour ces catégories.

Au final, la baisse du coût du travail liée au supplément d'allègements de charges permettrait la création de 7 300 emplois. Au total, comme le résume le tableau 2, à l'horizon d'1 an, l'effet d'une hausse de 0,6 % du SMIC détruirait 1 400 emplois et dégraderait de 0,012 point de PIB les finances

publiques.

Tableau 2. Impact à 1 an d'un coup de pouce au Smic de 0,6 %

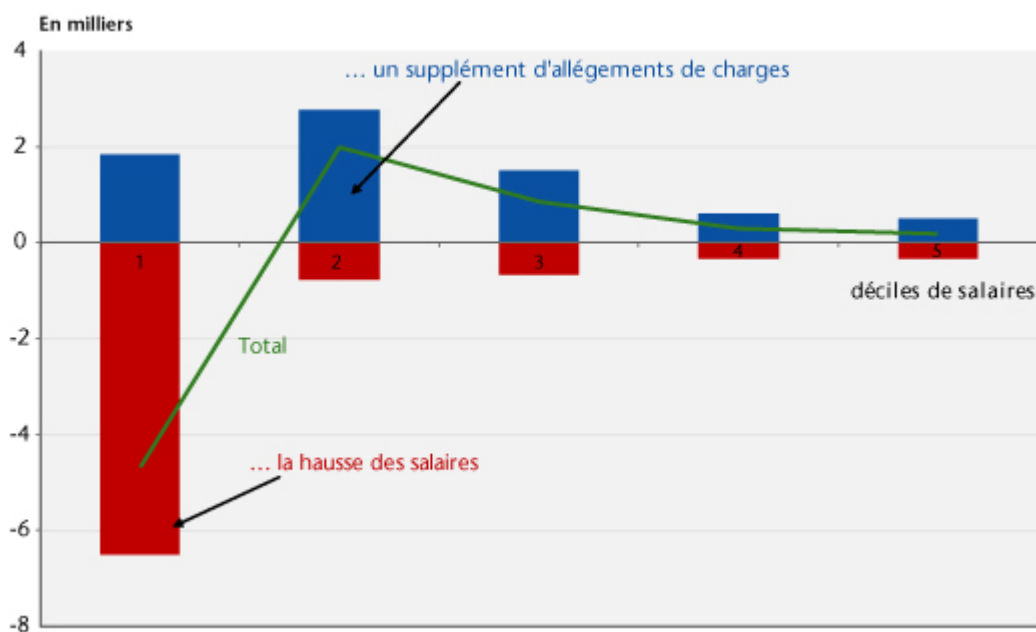
	Impact dû à la hausse du SMIC		Impact dû à la baisse des charges	Impact global
	Hausse du coût du travail	Hausse du revenu		
Emploi total (en milliers)	-15,6	6,9	7,3	-1,4
Solde des APU (en pts de PIB)	-0,006		-0,006	-0,012

Source : OFCE, calculs emod.fr

**...avec des effets différenciés selon la pyramide des salaires**

Une hausse de 0,6 % du SMIC conduirait à détruire 4 700 emplois au niveau du SMIC mais à en créer 2 000 pour les salaires du 2<sup>e</sup> décile, 900 pour ceux du 3<sup>e</sup> décile et environ 500 au-delà.

Graphique 1. Impact sur l'emploi d'une hausse du SMIC de 0,6% selon les déciles de salaires



Source : calculs OFCE.

[1] L'effet de diffusion rend compte de l'impact d'une hausse du SMIC sur la grille des salaires. Une faible diffusion a

pour conséquence un écrasement de l'échelle des salaires.

[2] Selon la DGTPE, l'élasticité de l'emploi au coût du travail (DGTPE, annexes Rapport Besson, 2007) passe de 1,2 au niveau du SMIC à 0,3 pour les salaires à 1,4 SMIC puis est constante au-delà.

[3] Aeberhardt R, P. Givord et C. Marbot (2012), « Spillover effect of the minimum wage in France: An unconditional quantile regression approach », *Document de travail de l'INSEE*, n° G 2012 / 07 et Goarant C, L. Muller (2012), « Les effets des hausses du Smic sur les salaires mensuels dans les entreprises de 10 salariés ou plus de 2006 à 2009 », *document de travail de la DARES* .

---

## Obama 2012 : “Yes, we care!”

par Frédéric Gannon (Université du Havre) et [Vincent Touzé](#)

Le jeudi 28 juin 2012, la Cour suprême des Etats-Unis (*US Supreme Court*) a [rendu son verdict](#). Le principe d'obligation individuelle d'adhésion à une assurance santé sous peine de pénalité financière, volet central de la réforme[1] du système d'assurance santé de 2010 (*Affordable Care Act*[2]), a été jugé constitutionnel. Cette réforme a été adoptée dans un contexte politique difficile. Elle comprend de multiples mesures qui visent à réduire considérablement le nombre d'Américains sans couverture santé. Elle augmentera les dépenses fédérales, mais de nouvelles recettes et des réductions de dépenses permettront de réduire le déficit public.

De septembre 2009 à mars 2010, la rédaction puis le vote de la loi a été un long processus dont l'issue politique était incertaine en raison d'une majorité insuffisante au Sénat[3].

La loi, votée par la Chambre des Représentants et signée le 23 mars 2010 par le Président Obama, étant différente de celle votée au Sénat, des amendements furent introduits dans une loi de réconciliation budgétaire votée le 30 mars. Des opposants à cette réforme (26 Etats, de nombreux citoyens ainsi que la *National Federation of Independent Business*) ont alors décidé de porter le combat devant la Cour suprême des Etats-Unis. Leurs espoirs reposaient principalement sur de possibles inconstitutionnalités de la loi liées à l'obligation d'adhésion à une assurance santé ainsi qu'à l'extension du programme d'assurance publique *Medicaid*.

Le jugement favorable de la Cour suprême a été obtenu avec une courte majorité : 5 juges ont voté pour[4] et 4 contre[5]. La sensibilité politique des juges ne semble pas avoir joué contre la loi puisque le juge en chef, John G. Roberts, nommé par George W. Bush, a donné son approbation. La majorité de la Cour suprême considère la pénalité financière en cas de non adhésion comme une taxe[6] et qu'elle n'a pas à se prononcer sur le bien-fondé de cette taxe. Elle renvoie cette responsabilité au parlement (chambre haute et basse) qui, en l'occurrence, a déjà débattu et adopté la loi. Par voie de conséquence, ce point de la loi est valide.

Selon la Cour suprême, la pénalisation financière de la non-adhésion à une assurance santé peut être perçue comme une obligation individuelle d'achat[7], et la loi sur le commerce (*Commerce Clause*) « ne donne pas ce pouvoir au Congrès ». Mais, d'un point de vue fonctionnel, cette pénalité peut être assimilée à une taxe. Dans ce cas, le Congrès a toute latitude pour « établir et collecter l'impôt » (*Taxing Clause*). D'où le verdict favorable de la Cour suprême. En revanche, elle juge que « l'extension de *Medicaid* viole la Constitution », car la « menace de perte de plus de 10 pourcent du budget global d'un Etat est une dragonnade économique qui laisse les Etats sans autre choix que de consentir à l'extension de *Medicaid* ».

La décision de la Cour suprême est une victoire majeure pour

le Président Barack Obama, pour qui cette réforme en faveur d'un accès plus égalitaire au système d'assurance santé a été un des fers de lance de sa campagne électorale de 2008. Auparavant, son prédécesseur démocrate à la Maison Blanche, Bill Clinton, avait dû renoncer à une réforme similaire en raison d'une opposition farouche des Républicains et une division grandissante au sein des Démocrates. Afin de se donner toutes les chances de succès, Barack Obama aurait été plus stratégique tant sur la programmation de la réforme que sur la forme de sa présentation[8]. Pour y arriver, il a aussi constitué une équipe composée de spécialistes chevronnés[9].

Cette loi est une véritable révolution culturelle dans un pays où le système d'assurance santé exclut près de 50 millions d'individus. Outre l'obligation individuelle d'adhésion pour les Américains, les principales mesures prévues sont :

- la création de « marchés » de contrats d'assurance où chacun peut acheter une couverture santé avec une subvention publique qui dépend du niveau de revenu ;
- une extension du programme public d'assurance santé *Medicaid*[10] (couverture publique pour tous les ménages dont le revenu est inférieur à 133 % d'un plafond fédéral de pauvreté) et pénalisation financière des Etats qui ne mettent pas en œuvre cette extension (suppression de l'intégralité des financements fédéraux sur le programme *Medicaid*) ;
- une obligation pour les employeurs d'offrir une assurance santé à leurs salariés (application de pénalité financière si l'obligation n'est pas respectée avec des exceptions pour les petites entreprises) ;
- des nouvelles réglementations sur le marché de l'assurance privée (obligation de couverture de tous les individus sans critère sur l'état de santé).

A partir de 2014, des millions de ménages américains non assurés doivent bénéficier de l'extension de *Medicaid*, que la

Cour suprême a jugé inconstitutionnelle, ce qui soulève donc de nombreuses interrogations[11]. Combien d'Etats seront-ils tentés de ne pas étendre *Medicaid* ? Quelles seront les conséquences pour les ménages pauvres[12] qui devaient bénéficier de cette extension ? Auront-ils les moyens de s'offrir des assurances privées subventionnées[13] ? Seront-ils sanctionnés financièrement s'ils ne s'assurent pas ? Seront-ils encouragés à migrer vers des Etats ayant adopté l'extension[14] ? Il est raisonnable d'espérer que peu d'Etats[15] boycotteront l'extension de *Medicaid* car les autres mesures incitatives prévues par la loi restent fortes (prise en charge fédérale à 100% du surcoût de 2014 à 2016, puis 95% après 2017 puis 90% après 2020 ; perte de certains financements fédéraux en l'absence d'extension). Toutefois des aménagements de la loi seront vraisemblablement utiles si les gouvernants veulent éviter l'exclusion de personnes trop pauvres pour s'offrir une assurance privée subventionnée.

La mise en place de la loi sera progressive et les différentes mesures doivent s'appliquer à partir de 2014. D'après le dernier [rapport du Congressional Budget Office](#) (2012), les dépenses publiques annuelles (extension de *Medicaid* et subventions d'assurance privée) devraient augmenter d'environ 265 milliards de dollars par an[16] à l'horizon 2022 (le coût total estimé entre 2012 et 2022 est de 1 762 milliards de dollars) et le nombre de non assurés pourrait diminuer d'environ 33 millions[17]. La réforme prévoit également une hausse des recettes fiscales (hausse des prélèvements obligatoires et nouvelles taxes) ainsi qu'une baisse des dépenses fédérales (principalement des substitutions entre le programme *Medicaid* étendu et l'ancien programme), ce qui a pour effet de compenser amplement le coût de la réforme. Dans un précédent [rapport de mars 2011](#), le CBO estime à 210 milliards de dollars la baisse du déficit cumulé sur la période 2012-2021. Au nom de la sacrosainte liberté, l'opposition à l'obligation individuelle d'adhésion reste encore vigoureuse[18], mais avec le temps, on peut espérer que

ce principe d'obligation soit, avant tout, perçu comme un droit fondamental qui protège chaque citoyen.

---

[1] Pour une présentation du système d'assurance santé et de la réforme, voir Christine Rifflart et Vincent Touzé, « La réforme du système d'assurance santé américain », [Lettre de l'OFCE, n°321](#), 21 juin 2010. Voir également la [fiche de Wikipedia sur le sujet](#).

[2] Cette législation réunit les deux lois *Patient Protection and Affordable Care Act* et *Health Care and Education Reconciliation Act* (loi de réconciliation budgétaire).

[3] "Health Care Reform: Recent Developments", [The New-York Times, June 29](#), 2012.

[4] Stephen Breyer, Elena Kagan, Ruth Bader Ginsburg, Sonia Sotomayor ainsi que le juge en chef John G. Roberts.

[5] Clarence Thomas, Anthony Kennedy, Antonin Scalia et Samuel Alito.

[6] Floyd Norris, "Justices Allow the Term 'Tax' to Embrace 'Penalty'", [The New-York Times, June 28](#), 2012.

[7] La position juridique de l'administration Obama a consisté à soutenir que la portion de l'obligation de souscription d'assurance assimilable à une taxe est la pénalité acquittée par ceux qui ne respectent pas cette obligation. Cette pénalité fonctionne comme une régulation : elle est conçue dans une logique d'incitation et non dans une optique de recette fiscale nouvelle. Le juge Jeffrey Sutton a expliqué que si le gouvernement avait clairement spécifié que l'obligation de souscription était une taxe, elle aurait été plus facile à justifier sur le plan de sa constitutionnalité. La plupart des abattements fiscaux ou rabais d'impôts sont des incitations positives (prime à l'acquisition de véhicules



moins polluants par exemple). L'obligation d'assurance sur la santé joue au contraire comme une incitation négative en infligeant une pénalité/amende aux agents décidant de ne pas souscrire d'assurance. Mis face à cette alternative, ils choisissent en toute rationalité – selon l'optique pigouvienne – l'option qu'ils jugent la plus profitable ou la moins coûteuse.

[8] Ezra Klein, "Barack Obama, Bill Clinton and Health-Care Reform", [\*The Washington Post\*, July 26, 2009.](#)

[9] Robert Pear, "Obama Health Team Turns to Carrying Out Law", [\*The New-York Times\*, April 18, 2010.](#)

[10] *Medicaid* est un programme public d'assurance santé pour les ménages les plus pauvres (près de 35 millions de bénéficiaires). Les conditions pour en bénéficier sont nombreuses (revenu, âge, degré d'invalidité, état de santé, etc.), ce qui conduit à écarter une part non négligeable de la population la plus pauvre. Ainsi, plus de 20 millions de personnes vivant en dessous du seuil fédéral de pauvreté n'ont pas accès à *Medicaid*. En revanche, l'autre programme public d'assurance santé réservé aux personnes âgées de 65 ans et plus, *Medicare*, couvre largement ce groupe d'âge.

[11] Urban Institute-Health Policy Center, "Supreme Court Decision on the Affordable Care Act: What it Means for Medicaid", [\*Policy Briefs\*, June 28, 2012.](#)

[12] Genevieve M. Kenney, Lisa Dubay, Stephen Zuckerman et Michael Huntress, "Making the Medicaid Expansion an ACA Option: How Many Low-Income Americans Could Remain Uninsured?", [\*Policy Briefs, Urban Institute – Health Policy Center\*, June 29, 2012.](#)

[13] En l'absence d'extension de *Medicaid*, leur dépense d'assurance santé serait plafonnée à 2% de leur revenu.

[14] Ce concept de vote avec les pieds a été mis en avant dans

l'article de Charles M. Tiebout (1956) : "A Pure Theory of Local Expenditures", *The Journal of Political Economy*, 1956, vol. 64/5, pp. 416-424.

[15] Brett Norman, "Lew: 'Vast majority' of states will expand Medicaid", [\*Politico\*, 1<sup>st</sup> July 2012](#).

[16] En 2022, 136 milliards de dollars financeraient l'assurance santé publique de 17 millions de pauvres (extension de *Medicaid*) et 127 milliards de dollars subventionneraient l'achat d'assurances privées de 18 millions de personnes.

[17] En 2022, les 27 millions de non-assurés restants seraient composés de migrants illégaux (non-éligibles aux programmes publics et aux assurances privées), d'éligibles à *Medicaid* qui ne souhaitent pas s'assurer ainsi que des personnes non éligibles à *Medicaid* qui ne souhaitent également pas s'assurer.

[18] Susan Stamper Brown, "Time To Clean Up The Obamacare Mess", [\*The Western Center for Journalism\*, June 26, 2012](#).

---

# Petits transferts entre familles

par [Guillaume Allègre](#)

Une des premières mesures prises par le nouveau gouvernement a été d'augmenter de 25 % l'Allocation de rentrée scolaire (ARS) dès la rentrée 2012. Cette mesure figurait dans les 60 engagements du candidat Hollande avec l'abaissement du plafonnement de l'avantage lié au quotient familial (QF)

(engagement 16) [\[1\]](#) qui devrait être voté en juillet 2012. Ces deux instruments de la politique familiale (ARS, QF) ont des logiques et des effets très différents. Alors que l'ARS concerne les ménages modestes du fait d'une mise sous conditions de ressources, le plafond du quotient familial n'affecte que les ménages les plus aisés. Le financement de l'augmentation de l'ARS par une baisse du plafonnement du QF doit permettre de maintenir les ressources de la politique familiale. Cette réforme implique un transfert d'environ 400 millions d'euros des familles dont le niveau de vie se situe dans le décile le plus élevé vers les familles les plus modestes, celles dont le niveau de vie se situe dans les quatre premiers déciles de niveau de vie.

L'ARS est une prestation sociale, sous condition de ressources, versée annuellement au moment de la rentrée scolaire aux familles ayant à charge un ou plusieurs enfants scolarisés âgés de 6 à 18 ans. Créée en 1974, elle n'était alors versée qu'aux familles bénéficiaires d'une autre prestation familiale (allocation familiale à partir du deuxième enfant ou prestation sous condition de ressources). Revalorisée en 1993, elle a ensuite été étendue, à partir de 1999, aux familles avec un seul enfant ne bénéficiant pas d'autre prestation. En 2010, la mesure bénéficiait à 2,8 millions de ménages [\[2\]](#) (dont 210 000 familles sans autre prestation CNAF) pour un coût total de 1,49 milliard d'euros. Les familles bénéficiaires recevaient en moyenne 520 euros par an. Pour la rentrée 2012, pour être éligible, les ressources de l'année 2010 ne doivent pas dépasser 23 200 euros pour les familles ayant un enfant à charge, auxquels il faut ajouter 5 300 euros par enfant supplémentaire. Le montant de la prestation dépend de l'âge des enfants scolarisés. En 2011, il était de 285, 300 et 311 euros respectivement par enfant de 6 à 10 ans, 11 à 14 ans et 15 à 18 ans [\[3\]](#).

A la suite de l'élection présidentielle, pour 2012, ces montants ont été fixés par décret respectivement à 356, 375 et

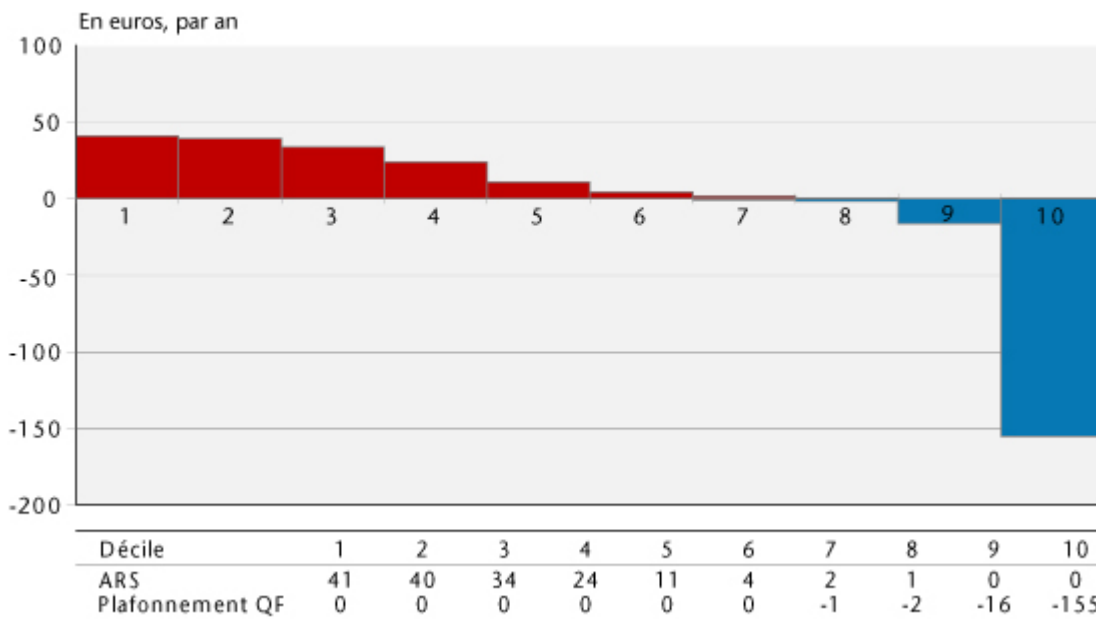
388 euros[4]. Le gain de la revalorisation pour un couple avec deux enfants de 6 et 11 ans est de 141 euros par an si son revenu est inférieur à 28 500 euros. Pour un couple avec trois enfants de 6, 11 et 15 ans, le gain est de 215 euros. La revalorisation de 25 % de l'allocation représente une dépense supplémentaire de l'Etat de 372 millions d'euros.

Le système du quotient familial de l'impôt sur le revenu permet de tenir compte de la taille des foyers fiscaux, et notamment de la présence ou non d'enfants dans le calcul de l'impôt à payer. Le quotient familial, mesure de la capacité contributive, est le ratio entre le revenu net imposable et le nombre de parts fiscales du foyer. L'administration fiscale applique à ce quotient le barème de l'impôt puis re-multiplie par le nombre de parts fiscales afin de déterminer le montant d'impôt dû, de telle sorte que deux foyers ayant le même quotient sont confrontés au même *taux* d'imposition[5]. Un couple avec 2 enfants (trois parts) ayant un revenu imposable de 60 000 euros est soumis au même *taux d'impôt* sur son revenu imposable qu'un couple sans enfant (2 parts) ayant un revenu de 40 000 euros : chacun de ces foyers fiscaux a un quotient familial égal à 20 000 euros ; ils sont ainsi considérés par l'administration fiscale comme ayant la même faculté contributive. Le système de quotient familial ne procure aucun gain lorsque l'impôt est proportionnel. Plus l'impôt est progressif, plus le gain procuré par le système de quotient familial est élevé. L'administration fiscale plafonne ce gain à 2 336 euros par demi-part, soit un gain maximum de 4 672 euros (ou 389 euros mensuels) par enfant à partir du troisième enfant et pour le premier enfant des parents isolés. Le plafonnement concerne des ménages ayant des revenus relativement élevés : 6 600 euros net par mois pour un couple avec deux enfants, 8 500 euros avec trois. Selon la DGFIP, 770 000 foyers (soit 2,1 % des foyers fiscaux) étaient concernés par le plafonnement en 2008, soit un gain pour l'Etat de 1,2 milliard d'euros, ce qui représente en moyenne 1 550 euros par foyer fiscal plafonné.

Selon le programme présidentiel, le plafonnement du gain lié au quotient familial doit être abaissé dans la Loi de finances rectificative à 2 000 euros par demi-part supplémentaire. La perte annuelle maximale pour les foyers fiscaux effectivement plafonnés serait donc de 336 euros par demi-part, soit 672 euros pour un couple avec deux enfants (trois parts fiscales) et 1 344 euros avec trois (quatre parts fiscales). Selon nos calculs, l'économie pour l'Etat serait de 430 millions d'euros (France métropolitaine) et le nombre de foyers concernés 900 000, soit un coût moyen de 488 euros par foyer.

Le graphique représente les transferts engendrés par les deux réformes par décile de niveau de vie. Du fait de sa mise sous conditions de ressources, la revalorisation de l'ARS bénéficie principalement aux ménages ayant des enfants appartenant aux 4 premiers déciles de niveau de vie, tandis que l'abaissement du plafond du quotient familial concerne les ménages du décile le plus élevé. En termes de redistribution verticale, la réforme est assez bien ciblée, même si les montants en jeu sont relativement faibles. Le gain pour l'Etat serait marginal. L'effet sur la croissance devrait être positif, du fait d'une plus grande propension à épargner des ménages les plus aisés, mais mineur, de part la faiblesse des sommes en jeu et le montant des économies qui est légèrement supérieur à celui des dépenses supplémentaires.

### Variation moyenne (sur l'ensemble des ménages) de revenu par décile de niveau de vie



Source : MISME Socio-Fiscal, législation 2012.

De fait, cette réforme est peu controversée. Le principe du plafonnement de l'avantage fiscal du quotient familial est largement accepté (voir [Sterdyniak](#)) et sa justification est robuste : à partir d'un certain niveau de revenus, son augmentation ne sert plus à la consommation des enfants. L'ARS a plusieurs avantages : [son usage est principalement lié aux dépenses de rentrée scolaire](#), elle permet de verser une allocation aux familles d'un enfant, elle est bien ciblée sur les ménages les moins aisés.

D'autres réformes, allant plus loin dans ce sens, pourraient être envisagées : par exemple, le plafonnement par enfant de l'avantage fiscal (et non plus par demi-part) ou, mieux, la suppression des demi-parts supplémentaires à partir du troisième enfant, ce qui permettrait de financer, en partie, la mise en place d'un complément familial sous conditions de ressources dès le premier enfant. En effet, le système de quotient familial semble trop généreux à partir du troisième enfant (voir [Allègre, 2012](#)), et le complément familial, prestation familiale sous conditions de ressources, ne concerne aujourd'hui que les familles de trois enfants et

plus, souvent les moins aisées. Un élargissement du dispositif qui bénéficierait également aux familles nombreuses et permettrait d'inclure les autres familles les moins aisées dans le dispositif.

---

[1] « Je maintiendrai toutes les ressources affectées à la politique familiale. J'augmenterai de 25 % l'allocation de rentrée scolaire dès la prochaine rentrée. Je rendrai le quotient familial plus juste en baissant le plafond pour les ménages les plus aisés, ce qui concernera moins de 5 % des foyers fiscaux. »

[2] Métropole et Dom.

[3] Les familles ayant des enfants de 0 à 3 ans peuvent bénéficier, sous conditions de ressources, de l'allocation de base de la prestation d'accueil du jeune enfant (Paje) afin de faire face aux dépenses spécifiques liées à la jeune enfance. En dehors des aides liées à la garde des enfants, il existe ainsi un vide entre 3 et 6 ans, tranche d'âge pour laquelle les dépenses sont supposées moins importantes.

[4] En fait, la revalorisation initiale devait être de 1 %, le « coup de pouce » n'est donc que de 24 %.

[5] Le système de parts attribue 1 part à une personne seule, 1 part au conjoint éventuel, 1/2 part respectivement au premier et deuxième enfant, 1 part aux enfants suivants, et 1/2 part supplémentaire au premier enfant des parents isolés.

---

# Vers une hausse de la CSG ?

L'ouvrage que l'OFCE a consacré récemment à la [Réforme fiscale](#), sous la direction de Guillaume Allègre et Mathieu Plane, offre des pistes de réflexion à toutes celles et tous ceux que la possible hausse de la CSG en France intéresse. Outre cet ouvrage, un post d'[Henri Sterdyniak et Vincent Touzé](#) répondait fin 2011 à la question suivante : peut-on réformer le financement de la protection sociale pour renforcer la compétitivité des entreprises, sans nuire au pouvoir d'achat des ménages et des retraités ?

---

## Financement du supérieur : faut-il faire payer les étudiants ?

par [Guillaume Allègre](#) et [Xavier Timbeau](#)

Faut-il faire financer par les étudiants, sous la forme d'une hausse des droits d'inscription qui pourrait être couplée ou non à des prêts, une partie plus importante du coût de l'enseignement supérieur ? Le caractère anti-redistributif du financement par l'impôt de l'enseignement supérieur est souvent mis en avant. Nous montrons [dans un document de travail](#) que dans une perspective de cycle de vie l'impôt proportionnel n'est pas anti-redistributif.

Si la hausse des droits de scolarité dans le supérieur n'est pas à l'ordre du jour politique en France, elle fait l'objet d'une bataille intense, non seulement au Québec, mais aussi en Espagne et en Grande Bretagne, où des manifestations



étudiantes ont éclaté fin 2010. En France, la hausse des droits d'inscription à l'université est régulièrement proposée dans des rapports : récemment (2011) dans une [note de l'Institut de l'Entreprise](#) sur le rôle des entreprises dans le financement du supérieur, Pierre-André Chiappori propose de « lever le tabou des frais d'inscription ». Dans une [contribution à Terra Nova](#) publiée en 2011, Yves Lichtenberger et Alexandre Aïdara proposent une hausse de l'ordre de 1 000 euros annuels des droits d'inscription à l'université. Paradoxalement, les auteurs proposent également la création d'une allocation d'étude utilisable tout au long de la vie. Les auteurs entendent répondre à deux logiques économiques contradictoires. D'une part, l'allocation d'étude permet d'élever le niveau général de formation, facteur d'innovation et de croissance, d'autre part de lutter contre l'auto-sélection sociale dans l'enseignement supérieur :

*Dans les pays qui l'ont adoptée [l'allocation d'étude], les couches sociales défavorisées ont pu avoir l'opportunité d'accomplir de longues études alors que leur origine sociale les prédestinait à des filières courtes permettant d'accéder rapidement au salariat. C'est donc une condition importante de l'élévation générale du niveau d'études et de qualification des jeunes, qui est une préoccupation centrale de ce rapport. (Lichtenberger et Aïdara, [p.82](#))*

Mais d'autre part, l'enseignement bénéficie aux plus favorisés et sa gratuité serait ainsi anti-redistributive :

*La quasi-gratuité de l'enseignement supérieur public conduit d'abord à un transfert de ressources (le coût public des études) en direction des jeunes qui font les études les plus longues. Il s'agit massivement des jeunes issus des milieux les plus favorisés. Ce transfert se traduit in fine en un rendement privé pour les bénéficiaires : les salaires, puis les pensions plus élevés et dont les plus qualifiés bénéficient tout au long de leur vie. (...) En l'état, la gratuité n'a aucune vertu redistributive et aggrave même les*

*inégalités.* (Lichtenberger et Aïdara, [p.84](#))

De fait, même s'il n'est pas le seul, le caractère anti-redistributif de la gratuité de l'enseignement supérieur est un des principaux arguments des défenseurs d'une hausse des droits de scolarité. Or, cet argument s'appuie sur une vision statique et familialiste de la redistribution. Nous adoptons au contraire une perspective de cycle de vie. Comme le souligne le deuxième extrait ci-dessus, les bénéficiaires des dépenses d'éducation profitent d'un rendement privé moyen important : ils auront des salaires et des pensions plus élevés tout au long de leur vie. Même en supposant que l'impôt (sur le revenu) est proportionnel au revenu (ce qui n'est pas le cas : en réalité, il est progressif), ils paieront, en absolu, un impôt beaucoup plus élevé que les individus ayant suivi des études plus courtes. Surtout, l'impôt permet de faire financer l'enseignement par les individus qui bénéficient réellement d'un rendement privé important, et en proportion de ce rendement. Les personnes qui subissent les discriminations sur le marché du travail, ou qui, parce qu'elles ont été orientées dans des filières moins rentables, bénéficient de faibles rendements de l'éducation remboursent à la société par leur impôt un montant plus faible que celles qui ne les ont pas subies. Le financement par l'impôt sur le revenu conduit à faire contribuer les personnes ayant des revenus élevés, même lorsqu'elles n'ont pas suivi de longues études. L'injustice serait alors dans le transfert entre les personnes bénéficiant de hauts revenus qui n'ont pas fait de longues études et celles qui en ont fait. Mais si l'éducation est caractérisée par une part importante de rendements sociaux, de part ses effets sur la croissance ([voir Aghion et Cohen](#)), alors les personnes à hauts revenus sont les bénéficiaires des dépenses d'éducation, qu'elles aient fait des études ou non (les entrepreneurs autodidactes bénéficient ainsi de la disponibilité d'une main-d'œuvre qualifiée).

En adoptant une perspective de cycle de vie, nous montrons

dans un document de travail que financer les dépenses d'éducation non obligatoires (au-delà de 16 ans) par un impôt proportionnel constitue un transfert net des plus hauts revenus sur l'ensemble de la carrière professionnelle, vers les plus faibles revenus sur l'ensemble de la carrière. Dans une perspective de cycle de vie, la gratuité de l'éducation non-obligatoire financée par l'impôt ne bénéficie pas aux individus ayant les parents les plus aisés (le transfert des individus provenant des ménages les plus aisés vers ceux des ménages les moins aisés n'est pas significativement différent de zéro). Si les individus issus des ménages les plus pauvres réagissent à l'augmentation des frais de scolarité en réduisant leur investissement éducatif, même lorsqu'elle est financée par des prêts, alors, il ne fait guère de doute qu'ils seront les premières victimes de ce type de réforme. Les défenseurs des hausses des frais de scolarité plaident, en général, pour de faibles hausses des droits d'inscription ainsi que des exonérations sous condition de ressources parentales. Mais, l'histoire récente, en Australie, au Royaume-Uni ou au Canada, montre qu'une fois les droits d'inscription introduits, il est difficile d'empêcher les gouvernements en quête de nouvelles ressources d'augmenter les droits et de réduire les seuils d'exonération.

En matière d'enseignement supérieur, l'injustice première est le moindre accès des individus issus de milieux modestes. Le plus sûr moyen d'assurer l'équité devant l'éducation reste de la financer par l'impôt sur le revenu et de réformer l'enseignement pour qu'il vise la réussite scolaire de tous plutôt que la sélection.